

## TEMNOCEPHALA BREVICORNIS EN EL SALVADOR

Resultado del viaje de exploración del Dr. ADOLF ZILCH en 1951. 7.

Otto Kraus

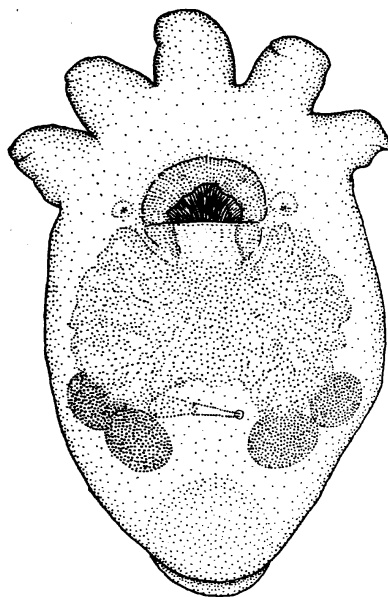
Frankfurt am Main

CABALLERO & ZERECERO, en 1951, demostraron la existencia de *Temnocephala brevicornis* MONTICELLI (*Platyhelminthes*) en Venezuela. De esta especie se sabía que vivía solamente en tortugas brasileñas, pero se le ha encontrado también en El Salvador, habiendo hecho el aporte de los temnocefálicos el Dr. A. ZILCH. Estos animalitos suelen encontrarse adheridos sobre los crustáceos de agua dulce del género *Pseudotephusa* provenientes de un riachuelo cercano a la hacienda San José al noreste de Metapán en el departamento Santa Ana. (Ejemplares existentes en la colección helmintológica del Museo de Senckenberg, Frankfurt a. Main SMF 1478).

De la investigación del material resulta que también en este caso se trata de *Temnocephala brevicornis*. Se efectuó la determinación, tanto en preparados en total teñidos con alau-carmín, como valiéndose de ejemplares aclarados y una serie en corte; la estructura de la parte quitinizada del cirro demuestra concordancia absoluta con las condiciones propias de los ejemplares de esta especie hallados en Venezuela y el Brasil.

Poco se sabe del modo de vivir de estos extraños seres. En el año 1899, WEBER & CHILTON demostraron que los temnocefálicos pueden quedar con vida durante largo tiempo en pequeños acuarios, separados del crustáceo en que se alojaron; y ya PEREIRA & CUOCULO más recientemente (1940) han comprobado esa demostración, logrando alimentar ejemplares de la especie con pequeños naididos. Por ser este oligoqueto también un epizoario de tortugas, ambos autores suponen que existe en la naturaleza una relación entre los *Chelidae* - *Naididae* - *Temnocephala* en lo que a alimentación se refiere.

Pero en cuanto a las análogas condiciones de vida de *Temnocephala brevicornis* sobre los cangrejos, nada se sabe al respecto puesto que en los correspondientes experimentos, el contenido intestinal de los ejemplares estudiados ya estaba demasiado digerido para poder llegar a conclusiones defini-



*Temnocephala brevicornis* MONTICELLI (aum. 30 veces)

tivas acerca de la composición del alimento. Asimismo se carece en ese sentido de observaciones en animales vivos; y, además, queda por aclarar lo relativo a las condiciones de vida de los temnocefálicos durante los despegamientos periódicos de los cangrejos.

La posición sistemática de este grupo ha sido demasiado obscura durante mucho tiempo. MOQUIN-TANDON describió la primera especie en su "Monographie des Hirudinées" en el año 1846. En realidad estos animalitos, en su poder para apegarse succionando y en sus movimientos, hacen pensar en pequeñas sanguijuelas. Algunos autores más recientes, en especial SEMPER (1872), tomaban a los temnocefálicos como trematodos, mientras otros sabios los clasifican entre los turbelarios rabdocélicos, tal como lo hicieron CABALLERO & ZERECERO en 1951.

Así como en los turbelarios verdaderos, se

trata de animales que viven solos. También en este caso hay dos ojos pigmentados de color oscuro; y por otro lado las cilias en la superficie del cuerpo, tan características de los turbelarios, faltan casi por completo y se ha formado un acetábulo (cótilo) como en los trematodos.

Como aparte de los temnocefálicos existen también cirros quitinizados en un grupo de turbelarios rabdocélicos (*Dalyellidae*) y además en trematodos monógenos muy primitivos, BAER (1931 : 52), debido a esto, colocó a los temnocefálicos en una posición intermedia entre los trematodos monógenos y turbelarios.

#### L i t e r a t u r a

- BAER, J.-G.: Etude monographique du groupe des Temnocéphales. - Bull. Biol. France Belgique, **65** (1): 1 - 57, lam. 1 - 5, Paris 1931.
- CABALLERO, C. & ZERECERO, C.: Presencia de *Temnocephala brevicornis* MONTICELLI, 1889, en crustáceos venezolanos. - Rev. Med. Vet. Parasit., **10** : 111 - 117. Caracas 1951.
- PEREIRA, A. & CUOCULO, R.: Contribuição para o conhecimento da morfologia, bionomia e ecologia de "*Temnocephala brevicornis* MONTICELLI 1889". - Arq. Inst. Biol., **11** (42): 367 - 398. lam. 57 - 61. São Paulo 1940.
- — — — ; Estudos sobre "*Temnocephalidae* MONTICELLI 1889", com estabelecimento de dois novos gêneros australianos e descrição de duas novas espécies neotropicas. - Arq. Inst. Biol., **12** (9): 101 - 127. São Paulo 1941.