

# Aves de la Isla Montecristo

## Tecoluca, San Vicente



### Descripción del sitio:

Se ubica en la desembocadura del río Lempa y la playa Los Negros, donde se aprecian paisajes naturales y bosques de manglar. Se puede acceder a través de una embarcación desde la comunidad La Pita, o desde la Bahía de Jiquilisco.

La Isla Montecristo forma parte del “Complejo Bahía de Jiquilisco”, que tiene tres nominaciones importantes para la conservación de los ecosistemas y su biodiversidad: Sitio Ramsar (Convención Ramsar), Reserva de Biósfera (UNESCO), Área Natural Protegida Terrestre y Costero Marina (MARN, 2019). También se incluye como propuesta de Área de Conservación Bahía de Jiquilisco.

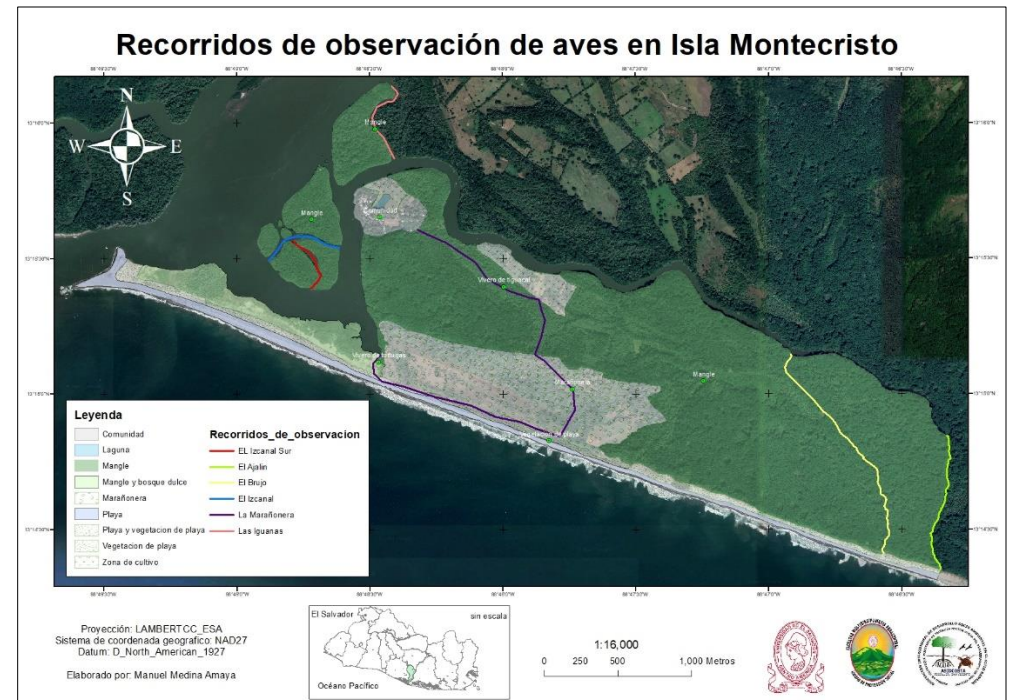
Hasta el momento se ha documentado la presencia de 75 especies de aves en la Isla Montecristo, todas son residentes y algunas especies visitantes reproductoras. Probablemente hay más de 130 especies que ocurren en la



Para la elaboración de esta guía, se realizaron dos giras de observación de aves entre los meses de junio y julio de 2021. En el primero se incluyeron los transeptos conocidos como: Canal Las Iguanas, Canal el Izcanal, Canal Izcanal Sur y Canal El Brujo. El segundo viaje incluyó los transeptos: La Marañonera y Canal El Ajalín (Ver mapa).

El mapa muestra las rutas y los sitios recomendados para la observación de aves en Isla de Montecristo. Las horas adecuadas para esta actividad son entre 06:00 a 09:00 y 3:00 a 5:30 pm.

Esta guía presenta información y fotografías de algunas de las especies que el visitante podría encontrar en una gira de observación de aves en época de no migración.





## Algunas especies de aves residentes en la Isla

### Pichiche/Black-bellied Whistling-Duck (*Dendrocygna autumnalis*)

**Estatus:** Residente

**Descripción:** Tiene un pico rosado. La parte superior del cuello es grisácea y la inferior castaña hasta el pecho, abdomen negro. Espalda castaña rojiza y alas negras con una mancha blanca notable mientras vuela.

Patatas palmeadas y anillo blanco alrededor del ojo. Se encuentra en parejas o en grupos mixtos mientras descansan o se alimentan. Su hábitat son los humedales, campos anegados y manglares. Se alimenta, vocaliza y vuela tanto en el día como en la noche. Migra localmente.



### Tortolita inca/Inca Dove (*Columbina inca*)

**Estatus:** Residente

**Descripción:** Paloma de tamaño pequeño, con cola muy larga. Un patrón escamoso en el plumaje le cubre todo el cuerpo. Es nativa de América Central (Guatemala, Honduras, El Salvador, Nicaragua, Costa Rica y ocasionalmente Belice), y Norte América (México, Estados Unidos y ocasionalmente Canadá). Su hábitat son matorrales, áreas de cultivo y bosques degradados. Es común en parques de grandes ciudades, así como en zonas rurales.



### Zarceta alas azules/Blue-winged Teal (*Spatula discors*)

**Estatus:** Migratoria

**Descripción:** Pato pequeño, de vuelo rápido. Tiene un plumaje pardo, punteado de negro, con parches azules en la parte superior de las alas y espéculo verde. Cabeza y cuello azul cenizoso oscuro. Cola y alas puntiagudas.

Los machos con una marcada media luna en la cara, delante del ojo, pico de color negro y patas anaranjadas. La hembra tiene pico gris y patas amarillas. Forrajea chapoteando e inclinándose hacia arriba en humedales poco profundos. Habita en pantanos y humedales de agua dulce y salobre.



### Cigüeña/Wood Stork (*Mycteria americana*)

**Estatus:** Residente

**Descripción:** Ave

Ave de vadeadora de tamaño grande y corpulenta. Patas largas, cuerpo con plumaje blanco con puntas de las alas negras y pico grueso. Carecen de plumas en la cabeza y es de piel color oscura.

Se alimenta principalmente de peces y otros invertebrados acuáticos.

Habita en pantanos, manglares y lagos de agua dulce o salobre de zonas bajas, desde 0 a 800 msnm.



### Pelícano pardo/Brown Pelican

(*Pelecanus occidentalis*)

**Estatus:** Residente

**Descripción:** Ave marina estrictamente costra, de tamaño grande y plumaje color pardo oscuro. Tiene patas negras, alas largas y anchas. Un pico grande con un “saco” que le sirve para sacar peces del agua. Frecuentemente se acerca a pescadores para alimentarse de desperdicios o “hurtar” peces.

Vuela a baja altura sobre el agua casi siempre en bandadas formando una “V”.



### Garzón blanco/Great Egret

(*Ardea alba*)

**Estatus:** Residente

**Descripción:** Ave acuática de tamaño grande, esbelta y de plumaje blanco. Tiene un pico amarillo, patas largas y negras.

Se alimenta principalmente de peces y pequeños anfibios en aguas poco profundas.

Se encuentra en todo tipo de humedales y es una de las garzas más ampliamente distribuidas en el mundo.



### Garza tigre/Bare-throated Tiger-Heron

(*Tigrisoma mexicanum*)

**Estatus:** Residente

**Descripción:** Garza grande, esbelta, de patas cortas.

Tiene la garganta desnuda de color amarillo y patas verdosas. El adulto tiene mejillas grises, plumaje barrado y muslos café oxidado. El inmaduro presenta un barrado negruzco y café encendido muy visible (de ahí el nombre de Garza Tigre).

Se alimenta principalmente de peces.

Habita en manglares y humedales de agua dulce en tierras bajas.



### Gran garza azul/Great Blue Heron

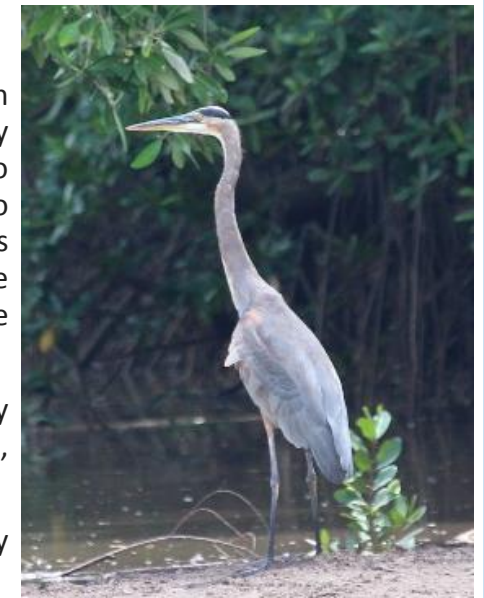
(*Ardea herodias*)

**Estatus:** Residente

**Descripción:** Ave esbelta y de gran tamaño. Cabeza clara con área occipital y cráneo negros. Garganta blanca, cuello grisáceo, dorso y alas color gris oscuro pico amarillo y patas amarillo verdoso. Es solitaria y sigilosa, a menudo se le ve de pie y en silencio en playones de manglares o humedales.

Se alimenta principalmente de peces y anfibios pequeños. A veces de insectos, aves y mamíferos pequeños.

Habita principalmente en ríos, lagos y manglares.





**Garcita verde/Green Heron**  
(*Butorides virescens*)

**Estatus:** Residente

**Descripción:** Es relativamente pequeña; un adulto mide 44 cm de longitud. Los adultos tienen un penacho brillante verde-negruzco, dorso verdusco y alas gris oscuras con iridiscencias verdes o azules, una corona castaña con una línea blanca, partes inferiores grises, pico negro y patas amarillas. El pico es negro con la punta larga. Su hábitat son los humedales o cuerpos de agua.



**Garcita azul/Little Blue Heron**  
(*Egretta caerulea*)

**Estatus:** Residente

**Descripción:** Garza de tamaño mediano, de color azul grisáceo, con la cabeza y el cuello color morado que contrasta con el cuerpo. Los inmaduros son de color blanco con manchas grisáceas en el cuerpo. Pico largo azul pálido, patas amarillo-verdosas.

Se alimenta principalmente de peces. Habita en ambientes acuáticos, como lagos, lagunas, pantanos, estuarios y manglares.



**Garcita de patas amarillas/Snowy Egret**  
(*Egretta thula*)

**Estatus:** Residente

**Descripción:** Garza de tamaño mediano, con plumaje completamente blanco, pico delgado y negro. Lorum amarillo (área entre el ojo y el pico). Los adultos tienen patas negras y dedos amarillos.

En época nupcial forma grandes colonias de anidación y presenta plumas largas y doradas en coronilla, pecho y espalda.

Se alimenta principalmente de peces y crustáceos. Habita en cuerpos de agua como ríos, lagos, lagunas, pantanos, estuarios y manglares.



**Chepe sueño/Yellow-crowned Night-Heron**  
(*Nyctanassa violacea*)

**Estatus:** Residente

**Descripción:** Garza de tamaño mediano. Los adultos tienen un patrón blanco y negro en la cabeza que resalta y el cuerpo es de color gris.

Habita en humedales como lagos, lagunas, ríos, estanques, estuarios y manglares. Es más frecuente en ambientes costeros y prefiere lugares boscosos. Casi nunca se localiza en áreas abiertas. Se alimenta de crustáceos, insectos, peces y anfibios pequeños.

Es solitaria y descansa entre los árboles durante el día. v se alimenta durante a



### Ibis/White Ibis/(*Eudocimus albus*)



**Estatus:** Residente

**Descripción:** Los adultos son blancos con un poco de negro en las puntas de las alas. Pico rojo curvado y patas rosadas. Ojos azul brillante. Los inmaduros son medio marrones, medio blancos. Su hábitat son los humedales y manglares, se alimenta en aguas poco profundas, y se mantiene a menudo en bandadas.

### Espátula rosada/Roseate Spoonbill

(*Platalea ajaja*)

**Estatus:** Residente

**Descripción:** Ave acuática grande de color rosado y blanco.

Los inmaduros son más pálidos. El pico tiene forma de una cuchara grande y plana.

Se alimenta de camarones y otros invertebrados acuáticos filtrando el agua mientras mueve su pico de lado a lado.

Se encuentra en hábitats de agua dulce y salada poco profundas.



### Gavilán perla/Pearl Kite/(*Gampsonyx swainsonii*)



**Estatus:** Residente

**Descripción:** Rapaz muy pequeña con las partes inferiores blancas y la espalda gris, frente y mejilla beige y los flancos ferruginosos.

Ambos sexos son iguales.

Usualmente es visto en hábitat abiertos, a menudo perchedo sobre cables o sobre un árbol expuesto.

### Milano plumizo/Plumbeous Kite

(*Ictinia plumbea*)

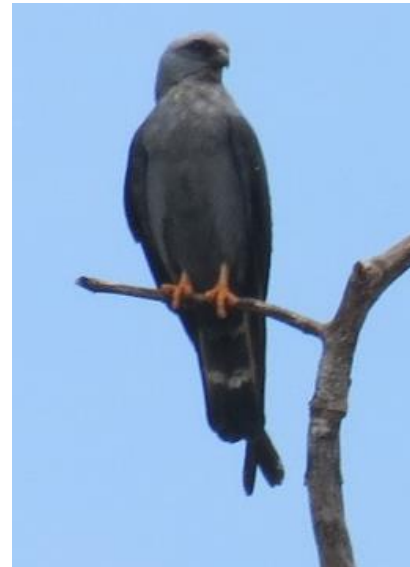
**Estatus:** Residente

**Descripción:** Milano de alas largas, cuerpo gris oscuro con la cabeza más pálida.

Perchadas las puntas de las alas se proyectan más allá de la punta de la cola.

En vuelo, se aprecian parches anaranjados en la parte inferior de las alas.

Habita en bosques húmedos y áreas adyacentes semiabiertas con árboles altos.





**Gavilán cangrejero/Common Black-Hawk**  
(*Buteogallus anthracinus*)



**Estatus:** Residente

**Descripción:** Ave rapaz negra con alas anchas, cola corta y con una banda blanca notable, patas largas amarillas y amarillo en la base del pico.

Los inmaduros son marrón rayado con el bigote oscuro y la ceja pálida.

Habita en humedales o bosques cerca del agua que es donde obtiene su alimento.

**Gavilán aura/Zone-tailed Hawk**  
(*Buteo albonotatus*)

**Estatus:** Residente

**Descripción:** Rapaz oscura que vuela con forma de “V”. Principalmente negro con barras plateadas en las plumas de vuelo y bandas blancas en la cola.

Patas y cere amarillos; con una pequeña área de color gris pálido delante de los ojos.

Estilo y forma del vuelo notablemente similar al zope cabeza roja. Se encuentra en diferentes hábitats, incluyendo manglares.



**Gavilán pollero/Roadside Hawk**  
(*Rupornis magnirostris*)



**Estatus:** Residente

**Descripción:** Es una rapaz de tamaño pequeño. Los ojos, base de la mandíbula superior y patas color amarillo. Cabeza, dorso, garganta y parte superior del pecho gris pardusco y el vientre es barrado de color blanco y café. Cola gris rufa con bandas negras y puntas blancas.

Se alimenta de insectos, reptiles, aves y mamíferos pequeños.

Es un gavilán común, fácil de encontrar. Habita en bosques secos, húmedos, sabanas, áreas de cultivo y hasta en zonas urbanas, en donde hay parques.



**Coa/Violaceous Trogon**  
(*Trogon caligatus*)

**Estatus:** Residente

**Descripción:** ave pequeña colorida que vive en el dosel de los bosques. El macho tiene un marcado anillo ocular amarillo, cabeza y parte superior del pecho es azul violáceo, espalda verde tornándose azul en la rabadilla. Una línea blanca tenue separa el pecho del vientre amarillo intenso, cola blanca barreteada. La cabeza y el pecho de la hembra es color gris oscuro. El anillo ocular es blanco entrecortado.

Se alimentan de insectos y frutos. Es una especie solitaria. Vive en el dosel de los bosques tropicales de tierras bajas, áreas húmedas y bosques de



### Coa de manglar/Black-headed Trogon

(*Trogon melanocephallus*)

**Estatus:** Residente



**Descripción:** ave colorida, de tamaño mediano. En el macho, la cabeza el pecho y las alas son de color negro opaco. La espalda es verde iridiscente, la rabadilla color azul profundo, dorso de la cola azulada con puntas negras. Abdomen de color amarillo intenso desvaneciéndose a blanco en el pecho. El plumaje de la hembra es negruzco, el vientre amarillo intenso desvaneciéndose a blancuzco en el pecho. Ambos géneros tienen un anillo ocular azul gris completo y grandes bloques blancos en la parte inferior de la

Se alimentan de insectos y frutos. Vive en el dosel de los bosques de tierras bajas, áreas húmedas, bosques de galería y manglares.

### Martín pescador pigmeo/American Pygmy Kingfisher

(*Chloroceryle aeneus*)

**Estatus:** Residente



**Descripción:** Pequeño martín pescador, con dorso verde oscuro y partes inferiores color canela y un collar pálido en el cuello. Pico negro. La hembra tiene una banda verde estrecha en el pecho, el macho no.

Generalmente percha bajo, cerca del de bosques de galería en riveras y manglares. De donde obtiene su alimento.

### Martín pescador/Amazon Kingfisher/(*Chloroceryle amazona*)

**Estatus:** Residente

**Descripción:** De tamaño grande, pico largo y negro, cola corta, de color verde oliva oscuro en el dorso y la cabeza, con una cresta. El vientre es blanco, el pecho castaño-rojizo y algunas rayas gulares verdes. En la hembra, el pecho carece de esa mancha castaño-rojiza.



Se le encuentra en parejas, a lo largo de los ríos, lagos, lagunas y en canales de los manglares.

Se alimenta de peces, los cuales espera pacientemente para cazarlos, dejándose caer en picada hasta sumergirse en el agua.

### Cheje/Golden-fronted Woodpecker/(*Melanerpes aurifrons*)

**Estatus:** Residente

**Descripción:** Es el pájaro carpintero más común en el país. Tiene una distribución muy amplia, a excepción de las montañas altas. El plumaje del macho se reconoce por poseer la parte superior completamente barrado de negro y blanco, cola negra y coronilla roja hasta la nuca.

La hembra es semejante al macho, pero su coronilla es gris y la nuca de color anaranjado rojizo. El macho se encarga de excavar casi siempre los orificios para el nido y ayuda a encubar y criar a los polluelos.

Se alimenta principalmente de larvas que se encuentran en troncos y cortezas de árboles.





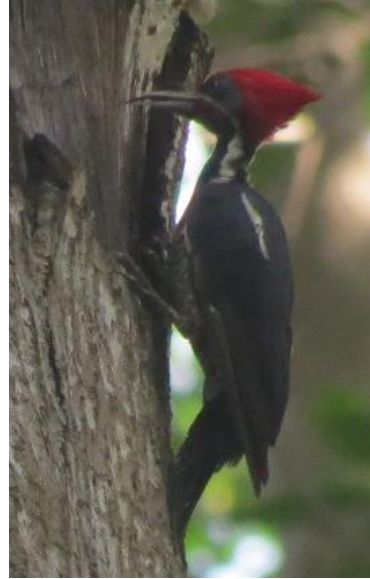
**Pájaro carpintero lineado/Lineated Woodpecker**  
(*Dryocopus lineatus*)

**Estatus:** Residente

**Descripción:** Tiene una notable cresta roja encendida en forma de copete, un parche negro en el oído y cachetes. Las partes ventrales son densamente barradas de un tono blancuzco y negro.

El macho tiene bigote rojo y la hembra bigote y frente color negro. Con una línea blanca a través de la cara.

Es un pájaro carpintero grande y habita en bosques abiertos hasta bosques húmedos. Se alimenta de larvas de insectos entre troncos y corteza de árboles.



**Chocoyo/Orange-fronted Parakeet/(*Eupsittula canicularis*)**

**Estatus:** Residente

Categoría: **Amenazada**

**Descripción:** loro pequeño, principalmente verde, con la cabeza distintiva por una corona verde-azul y la frente naranja. Plumaje más pálido y amarillento por debajo y con un tono oliváceo en el pecho. Las plumas externas de las alas color azul con revestimientos color amarillo, cola larga y puntiaguda con la punta azul. Ojos color ámbar e iris amarillo y blanco. Se alimenta de semillas y frutos.



Es común en tierras bajas, en arboledas o áreas semiabiertas, potreros y algunos pueblos rurales. Suele verse en parejas o pequeñas parvadas. Es una especie catalogada con amenaza, debido al saqueo masivo de sus nidos para fines de comercio.

**Querque/Crested Caracara**  
(*Caracara cheriway*)

**Estatus:** Residente

**Descripción:** Es un ave carroñera grande, el cuerpo, las alas, una cresta y corona en la cabeza es de plumaje color negro. El cuello es blanco con manchas negras cerca del pecho. Tiene parches blancos en las alas, rabadilla y cola, con una banda negra en la punta de la cola.



El pico es grueso, de color gris y las patas de color amarillo. La cera y la piel del rostro son de color amarillo-oscuro a naranja-rojo.

Su vuelo es lento y se mantienen con frecuencia caminando o corriendo en el suelo. Se alimentan de carroña, aunque caza crustáceos, anfibios, reptiles y mamíferos pequeños. Es común en tierras bajas y áreas abiertas.

**Catalnica/Orange-chinned Parakeet/(*Brotogeris jugularis*)**

**Estatus:** Residente

Categoría: **Amenazada**

**Descripción:** Periquito pequeño, de vuelo rápido.

Su plumaje es verde claro con hombros bronce, y un pequeño parche naranja en la barbilla, debajo del pico.

Prefiere parches de bosque con hábitat abiertos con matorrales y árboles altos en tierras bajas y húmedas.

Usualmente se le ve en parejas o parvadas pequeñas; suele posarse en árboles en flor o en fruto. También se encuentra con categoría de amenazada, debido a la cacería furtiva de los polluelos para su comercio.





Categoría: **En Peligro**

### Lora nuca amarilla/Yellow-naped Parrot (*Amazona auropalliata*)



**Estatus:** Residente

**Descripción:** Lora grande de tierras bajas tropicales. Pico gris oscuro y la cabeza verde con la nuca color amarillo brillante, al volar muestra parches rojos en las plumas de las alas.

No es común, se encuentra en áreas semiabiertas con parches de bosque, árboles grandes y en bordes de bosque. Se alimenta de semillas y frutos.

La mayoría de las veces se les ve volando por encima, temprano o en la tarde, usualmente muy alto en parejas o grupos pequeños compuestos de parejas. Es una especie en peligro de extinción a nacional e internacional debido al saqueo masivo de sus polluelos para comercio.

### Chío/Social Flycatcher/(*Myiozetetes similis*)

**Estatus:** Residente

**Descripción:** De tamaño pequeño, cabeza color gris oscuro con una marcada línea blanca sobre los ojos y una coronilla anaranjada-marrón. Espalda de color marrón-olivo, alas y cola marrones con débiles franjas castaño-rojizas. Vientre amarillo y cuello blanco.

Se alimenta de insectos y frutas. Su distribución es amplia y suele ser común en zonas rurales y áreas verdes urbanas.



### Pavasito/Barred Antshrike/(*Thamnophilus*)

**Estatus:** Residente

**Descripción:** El plumaje del macho presenta gruesas barras de color blanco y negro. Cuando vocaliza, las plumas de la corona de su cabeza forman como una cresta

La hembra tiene color canela brillante en el dorso y amarillento en la parte inferior, con rayas negras en las mejías y el cuello. Ojos de color amarillo pálido o

Es un ave pequeña y tímida, aunque se delata por su canto distintivo. Habitan sobre los matorrales de tierras bajas, áreas abiertas o potreros.



### Golondrina de manglar/Mangrove Swallow (*Tachycineta albilinea*)

**Estatus:** Residente

**Descripción:** Tiene el dorso iridiscente verde azulado, la parte inferior y el torso de color blanco, la cola y las plumas de vuelo son negruzcas, con una delgada franja blanca que corre desde el pico hacia arriba del ojo.

Esta golondrina está estrechamente relacionada con ambientes acuáticos, de los cuales se alimenta de insectos sobre la superficie del agua.

Habita en las zonas costeras principalmente en manglares desde México hasta Perú.



**Monjita/White-lored Gnatcatcher/**  
*(Polioptila albiloris)*

**Estatus:** Residente

**Descripción:** Ave pequeña de color gris y blanco, casi siempre con la cola inclinada. El macho tiene un gorro negro con cejas blancas delgadas. La hembra tiene un gorro gris.

Su canto es notorio y se alimentan de pequeños insectos y se mantienen revoloteando entre arbustos en tierras bajas.

Es común en los bosques secos tropicales del pacífico.



**Clarinero (Zanate)/Great-tailed Grackle/(*Quiscalus mexicanus*)**

**Estatus:** Residente

**Descripción:** es un ave abundante y adaptada a casi todos los ambientes. Es omnívora y generalista de hábitat, desde montañas, ciudades, hasta manglares y playas.

Hay dimorfismo sexual bien marcado. El macho es más grande que la hembra, de un color negro intenso con un lustre iridiscente, cola muy larga y se les conoce como “clarineros”. Las hembras son más pequeñas de plumaje marrón, con la ceja y garganta más claras. A las hembras se les conoce como “zanates”.



**Sargento/Red-winged Blackbird/(*Agelaius phoeniceus*)**

**Estatus:** Residente

**Descripción:** Los machos son negros con un parche rojo en los hombros, con pico largo, muy puntiagudo.

Las hembras son estriadas marrones.

Habita en pantanos y pastizales húmedos.



Su canto es distintivo a la distancia, y es común verlo en bandadas y perchados en las copas de los árboles o en postes.

**Reinita de manglar/Mangrove Warbler**  
*(Setophaga petechia-xantholora)*

**Estatus:** Residente

**Descripción:** Ave pequeña de color amarillo y su peculiar cabeza conforma de una capucha de color marrón rojizo.

Las hembras e inmaduros no lo presentan y su plumaje presenta tonos grises con algunos parches color oliva.

Es una subespecie de *S. petechia* (migratoria).

Es residente y habita en los bosques de manglar del país. Se alimenta de insectos a menudo bastante cerca del suelo.





### Dichosofuí/Grayish Saltator

(*Saltator coerulescens*)

**Estatus:** Residente

**Descripción:** Pájaros de color gris o verde-grisáceo en el plumaje superior. El pecho es de color gris y el vientre color canela, con una marcada línea superciliar o ceja de color blanco. El pico es grueso y negruzco.

Se puede identificar desde tempranas horas del día en busca de alimento y entonando su canto peculiar.

Se alimenta de semillas, frutos, brotes de plantas y algunos insectos. Es un ave común, pero tímida. Habita en tierras bajas tropicales de bosque seco y húmedo, en bordes de bosque, matorrales, áreas de cultivo, y en áreas verdes urbanas.



### Corbatín/White-collared Seedeater

(*Sporophila moreletii*)

**Estatus:** Residente

**Descripción:** Ave pequeña, en los machos, el plumaje de la cabeza y del dorso del cuerpo y de la cola es de color negro, el vientre es de color blanco con un marcado collar también de color blanco. Tiene un parche de color negro en el pecho. El pico es pequeño pero grueso, de color negro.

La hembra es totalmente de color café, más intenso en el dorso y más claro en el vientre, con bandas color crema en las alas.

Se alimenta de semillas y habita comúnmente en áreas abiertas, prefiere pastizales y bosques perturbados, áreas de cultivo, bordes de bosques y en áreas con vegetación de playa.



### Volatín/Blue-black Grassquit

(*Volatina iacarina*)

**Estatus:** Residente

**Descripción:** Ave pequeña, el plumaje del macho es de color negro intenso con azul oscuro iridiscente, las plumas de las alas y la cola de color negro mate. Presenta un parche blanco en las plumas axilares. La hembra es de color marrón más oscuro en el dorso, con la coronilla y espalda tenuemente estriados.



Se alimenta a base de semillas del pasto y pequeños insectos. Es común en áreas abiertas como potreros, pastizales, matorrales, bosques secundarios y bordes de bosques. Es fácil identificarlo por su distintiva conducta, pues suele posarse encima de arbustos y dar pequeños saltos mientras canta.

### Semillero/Ruddy-breasted Seedeater

(*Sporophila minuta*)

**Estatus:** Residente

**Descripción:** Ave pequeña, el macho es colorido: plateado-azul en el dorso y ferruginoso en la parte inferior, con la rabadilla ferruginosa y distintivos tonos anaranjados en el pico.

El pico es corto pero grueso, de color grisáceo. Se alimenta de semillas.

Habita en áreas abiertas como pastizales, matorrales, bosques secundarios y áreas con vegetación de playa, en tierras bajas tropicales, especialmente en áreas pantanosas. Suele andar en pareja o en pequeños grupos.



