

Reptiles y mamíferos de la Isla Montecristo

Municipio de Tecoluca, Departamento de San Vicente

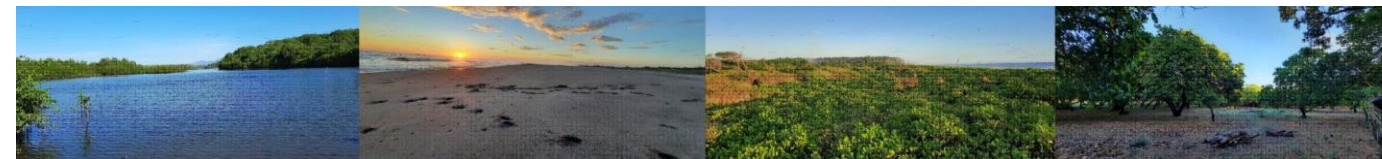


Descripción del Sitio

Se ubica en la desembocadura del río Lempa y la playa Los Negritos, donde se aprecian paisajes naturales y bosques de mangle. Se puede acceder a través de una embarcación desde la comunidad La Pita o desde la Bahía de Jiquilisco.

La Isla Montecristo forma parte del “Complejo Bahía de Jiquilisco”, el cual tiene tres nominaciones importantes para la conservación de los ecosistemas y su biodiversidad: Sitio Ramsar (Convención Ramsar), Reserva de Biósfera (UNESCO) y Área Natural Protegida Terrestre y Costero Marina (MARN, 2019). También se incluye como propuesta de Área de Conservación Bahía de Jiquilisco.

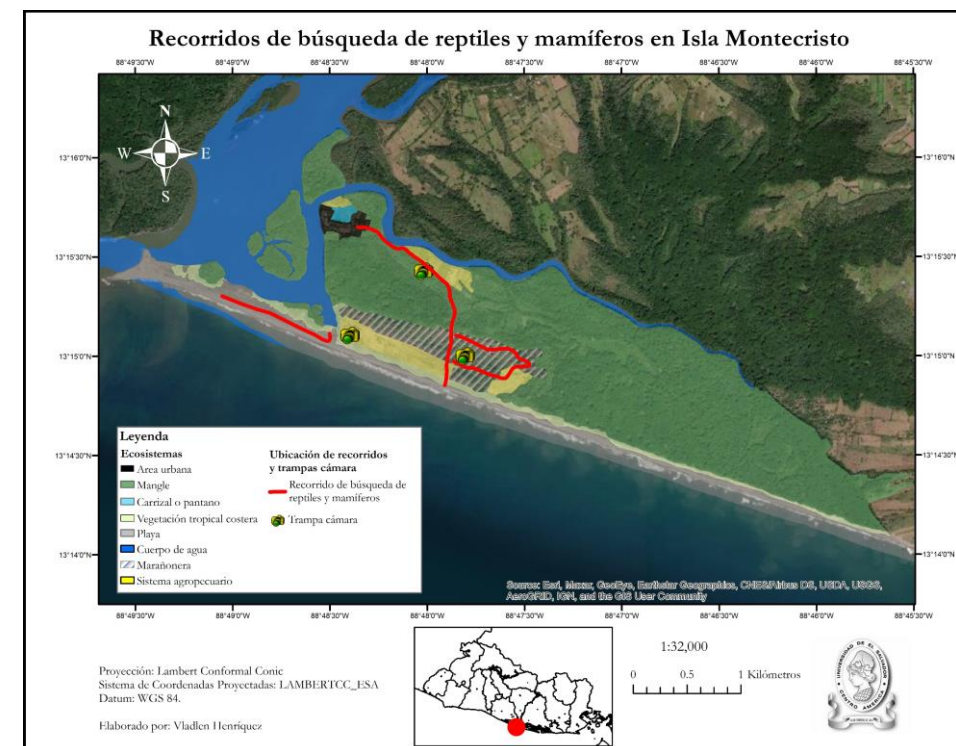
Hasta el momento se ha documentado la presencia de 12 especies de reptiles y 14 de mamíferos en la Isla Montecristo. De las especies registradas, únicamente el gecko *Hemidactylus frenatus* es una especie exótica. El resto de especies de reptiles y mamíferos son nativos de nuestro país. Algunas de las especies registradas se encuentran en la lista de especies amenazadas y en peligro de extinción de El Salvador (MARN, 2015) como el garrobo, la iguana o el oso hormiguero. También se registran especies como el cocodrilo, la tortuga golfina y el mono araña, las cuales son especies amenazadas de extinción a nivel mundial (IUCN, 2019 (Ver tabla al final del documento).



Para la realización de esta guía, se realizó una gira de búsqueda de reptiles y rastros de mamíferos. También, en el caso de mamíferos, se colocaron trampas cámara en sitios donde se tenía probabilidad que sirviera como paso o bebedero. El estudio se realizó los días 11, 12 y 13 de diciembre de 2021, correspondiente a la estación seca. Los sitios donde se realizaron las búsquedas fueron la zona de la Comunidad de Isla Montecristo, Playa Los Negritos, La Marañonera y Corte del Monte (Ver mapa).

En el mapa se muestran los recorridos realizados para búsqueda de reptiles y rastros de mamíferos, así como también, la ubicación de las trampas cámara. Los reptiles y mamíferos son especies bastante difíciles de observar, debido a su comportamiento, por lo que la observación de estos grupos tiene que hacerse con el mayor de los sigilos y en grupos pequeños. Las horas de mayor actividad de reptiles es durante el día, entre las 8:00 am y 13:00 pm. La búsqueda de tortugas marinas es una excelente actividad y se realiza durante horas de la noche, dependiendo de los horarios de las mareas.

Esta guía presenta información y fotografías de algunos de las especies de reptiles y mamíferos que el visitante podría encontrar en una gira de observación durante la época seca.



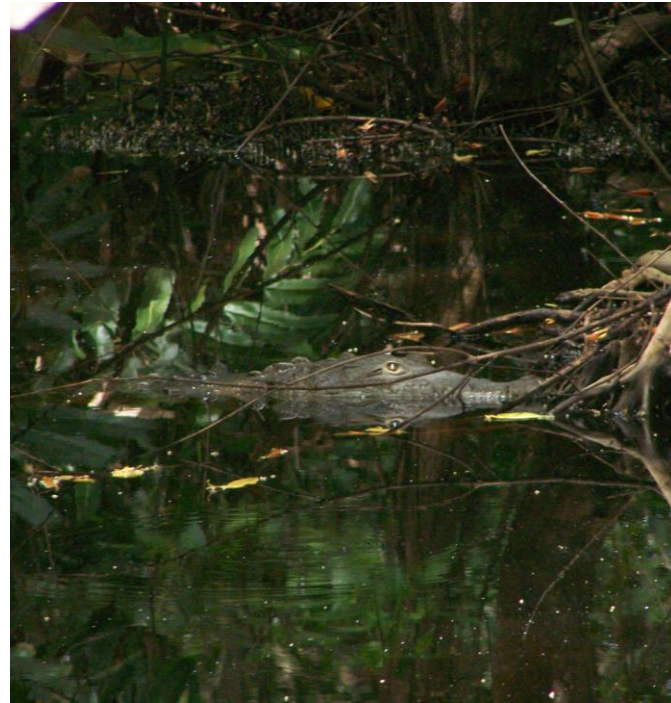
Cocodrilo/American crocodile
(*Crocodylus acutus*)

Descripción: Posee un hocico delgado. Las superficies dorsales y laterales de la cabeza cuerpo y cola de color café grisáceo o café olivo. con bandas cruzadas de color marrón oscuro en el cuerpo y la cola; superficies ventrales crema o amarillo

Distribución geográfica: Sur de Florida, Antillas Mayores; México a Colombia hasta el norte de Venezuela y el norte de Perú.

Distribución ecológica: Playas arenosas (cuando las hembras ponen sus huevos) y aguas marinas.

Distribución en El Salvador: La especie se distribuye en diferentes playas de la costa de El Salvador, siendo la especie con mayor cantidad de registro en el país.



Tortuga Golfina/Olive ridley
(*Lepidochelys olivácea*)

Descripción: Tortuga marina relativamente pequeña. Las superficies dorsales y laterales de la cabeza, extremidades y cola son de color café grisáceo. El caparazón es color café grisáceo o café olivo. Las superficies ventrales de la cabeza, plastrón, extremidades y cola son de color crema o amarillo.

Distribución geográfica: Esta tortuga habita en las aguas cálidas de los océanos Índico, Atlántico y Pacífico.

Distribución ecológica: Playas arenosas (cuando las hembras ponen sus huevos) y aguas marinas.

Distribución en El Salvador: La especie se distribuye en diferentes playas de la costa de El Salvador, siendo la especie con mayor cantidad de registros en el país.



Tenguereche/Brown basilisk
(*Basiliscus vittatus*)

Descripción: Una lagartija de tamaño grande con una distintiva cresta dorsal en la espalda y la cabeza en los machos. Las superficies dorsales y laterales de la cabeza y el cuerpo son de color café grisáceo o café olivo, con dos bandas pálidas o amarillas.

Distribución geográfica: Desde Jalisco y el sur de Tamaulipas, México, Centroamérica, hasta el noroeste de Colombia.

Distribución ecológica: Bosque seco y sabanas, principalmente cerca de ríos y quebradas.

Distribución en El Salvador: Se distribuye desde el nivel del mar hasta los 1200 metros de altura. Puede habitar en diferentes tipos de hábitat tanto naturales como perturbados, incluso en áreas urbanas.



Bebeleche/Serrano's anole
(*Anolis serranoi*)

Descripción: Especie de mayor tamaño de los anolis de El Salvador. Cabeza, cuerpo y cola de color café grisáceo, amarillento o blanco con manchas oscuras. Machos con pliegue gular de color rojo ladrillo y oscuro en el centro.

Distribución geográfica: Desde Chiapas, México, sobre el Pacífico de Guatemala hasta El Salvador.

Distribución ecológica: Bosque seco, semideciduo y sabanas.

Distribución en El Salvador: Se distribuye desde el nivel del mar hasta los 900 metros de altura. Puede habitar en diferentes tipos de hábitat naturales como perturbados, no hay registros de la especie en áreas urbanas.



Bebeleche/Silki anole
(*Anolis wellbornae*)

Descripción: Especie de tamaño mediano en los anolis de El Salvador. Cabeza, cuerpo y cola de color café grisáceo. Las hembras pueden tener una distintiva banda de color crema en la espalda. Machos con pliegue gular de color amarillo con una distintiva mancha azul.

Distribución geográfica: Zonas del Pacífico desde el centro del Guatemala, El Salvador, Honduras y Nicaragua.

Distribución ecológica: Bosque seco, semideciduo y sabanas.

Distribución en El Salvador: Se distribuye desde el nivel del mar hasta los 1100 metros de altura. Puede habitar en diferentes tipos de bosques naturales y zonas de cultivo. Rara vez se observa en zonas urbanas.



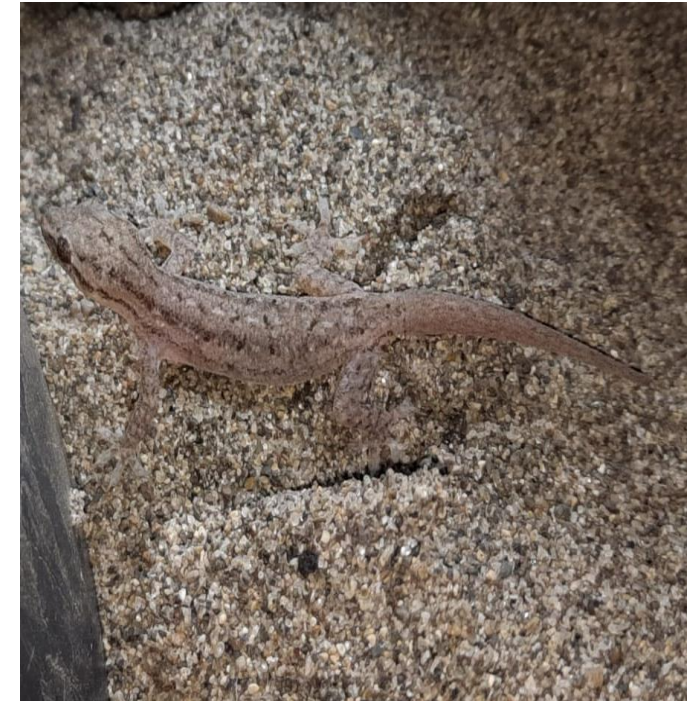
Gecko besucón/Common house gecko
(*Hemidactylus frenatus*)
Especie exótica

Descripción: Gecko de moderado tamaño. Dorso de color pálido y vientre de color crema en presencia de luz eléctrica. Una delgada banda de color negro se puede extender desde la punta de la nariz, a través del ojo, hasta los costados.

Distribución geográfica: Este de África, Madagascar, Islas Seychelle, Región del Mediterráneo, India, Asia e islas del Pacífico. Especie introducida al norte de Australia y varias islas de la región de Papúa, Estados Unidos, México, Belize, Guatemala, El Salvador, Honduras y Nicaragua.

Distribución ecológica: Zonas urbanas a elevaciones bajas y medias.

Distribución en El Salvador: Esta lagartija se encuentra presente en las ciudades y comunidades del país.



Garrobo o iguana jiota/Common spiny-tailed iguana
(*Ctenosaura similis*)

Descripción: Especie de gran tamaño. Cabeza, cuerpo y cola de color café grisáceo con distintivas bandas cruzadas dorsales de color marrón oscuro en el cuerpo y la cola.

Distribución geográfica: Desde el istmo de Tehuantepec, hasta el centro de Panamá. Islas San Andrés y Providencia, Colombia. Especie introducida en Florida, Estados Unidos

Distribución ecológica: Bosque seco, semideciduo y sabanas.

Distribución en El Salvador: Se distribuye desde el nivel del mar hasta los 1300 metros de altura. Puede habitar en diferentes tipos de hábitat tanto naturales como perturbados, incluso en áreas urbanas.



Iguana verde o dorada/Common green iguana
(*Iguana iguana*)

Descripción: Especie de gran tamaño. El brillante color verde de los juveniles, gradualmente se vuelve verde olivo a café rojizo o naranja en los adultos. Las hembras tienden a mantener el color verde al llegar a la adultez.

Distribución geográfica: Desde México, a través de Centroamérica hasta Bolivia, Paraguay, Brasil y Ecuador. Especie introducida al sur de Florida, Estados Unidos.

Distribución ecológica: Bosque seco, semideciduo, y manglares. Generalmente cerca de ríos, quebradas, lagos y lagunas

Distribución en El Salvador: Se distribuye desde el nivel del mar hasta los 750 metros de altura. Puede habitar en diferentes tipos de bosques naturales. Rara vez se observa en zonas urbanas.



Cantil/Yellow-headed gecko
(*Gonatodes albogularis*)

Descripción: Gecko relativamente pequeño. Machos y hembras adultos con coloración bastante diferente. Machos con cuerpo de color oscuro con cabeza rojiza o amarillenta con manchas azules. Hembras de color café oscuro con puntos negros.

Distribución geográfica: Desde Chiapas, México hasta el noroeste de Colombia y el oeste de Venezuela, Cuba, Jamaica, Gran Caimán e introducido a Florida, Estados Unidos.

Distribución ecológica: Bosque seco, semideciduo y sabanas.

Distribución en El Salvador: Se distribuye desde el nivel del mar hasta los 1200 metros de altura. Puede habitar en diferentes tipos de hábitat tanto naturales como perturbados, incluso en áreas urbanas.



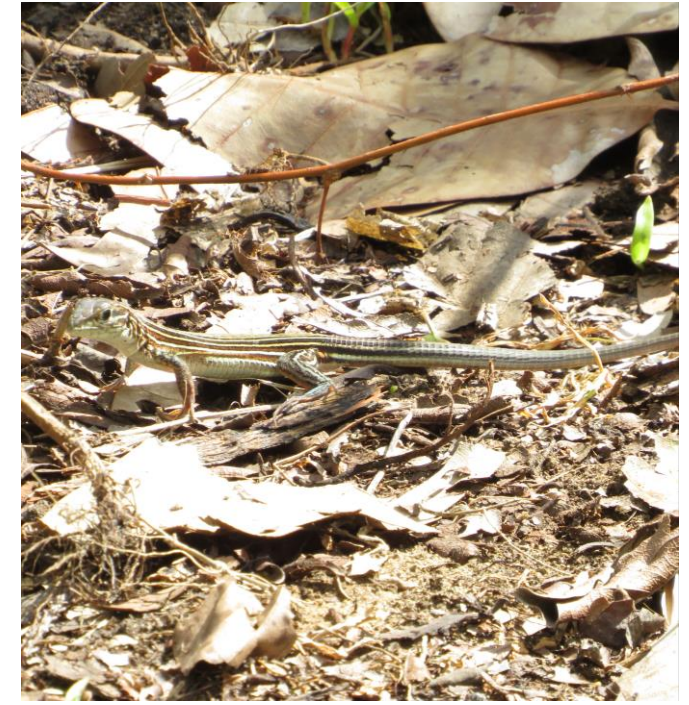
Corredor rayado/Blackbelly racerunner
(*Aspidoscelis deppii*)

Descripción: Especie de mediano tamaño. Color de fondo dorsal en adultos marrón grisáceo oscuro con nueve franjas longitudinales de color crema. Machos con superficies ventrales de color azul o azul grisáceo, hembras superficies ventrales de color blancuzco

Distribución geográfica: Desde el norte de Veracruz y Michoacán, México, hasta Costa Rica.

Distribución ecológica: Bosque seco y sabanas.

Distribución en El Salvador: Se distribuye desde el nivel del mar hasta los 700 metros de altura. Puede habitar en diferentes tipos de hábitat tanto naturales como perturbados, siendo bastante común en áreas abiertas como maizales y potreros.



Masacuata/Central american boa
(*Boa imperator*)

Descripción: Serpiente de gran tamaño. Fondo dorsal de la cabeza y el cuerpo de color gris, marrón grisáceo, marrón o marrón amarillento, con una serie de manchas más oscuras en forma de silla de montar que se vuelven más marrón rojizo y contrastan en la cola, donde forman anillos marrones alternados con anillos crema.

Distribución geográfica: se distribuye en ambas costas al norte de México, a lo largo de Centro América y en América del Sur en los andes occidentales de Ecuador, Colombia y probablemente Perú.

Distribución ecológica: Bosque seco, semideciduo y sabanas.

Distribución en El Salvador: Se distribuye desde el nivel del mar hasta los 1200 metros de altura. Puede habitar zonas boscosas y perturbadas, incluso en áreas urbanas.



Zumbadora de cola roja/Neotropical whip snake
(*Masticophis mentovarius*)

Descripción: Serpiente de gran tamaño. Superficies dorsales del cuerpo y la cola de color marrón uniforme o marrón oliva, a menudo con diminutas manchas negras apicales en las escamas del cuerpo. Cabeza mayormente marrón. Vientre de color crema.

Distribución geográfica: Desde el sur de México hasta el noroeste de Costa Rica en la vertiente del Pacífico. Con poblaciones aisladas en la Península de Yucatán, Guatemala, Honduras, noroeste de Nicaragua, oeste de Panamá, Colombia y Venezuela

Distribución ecológica: Bosque seco semideciduo y sabanas.

Distribución en El Salvador: Se distribuye desde el nivel del mar hasta los 1200 metros de altura. Puede habitar zonas boscosas y perturbadas, como cultivos agrícolas.



Tacuazín negro/Common opossum
(Didelphis marsupialis)

Descripción: Marsupial de tamaño grande, con pelaje largo y grueso, parte dorsal del cuerpo suele ser color negro a excepción de algunos pelos grises, parte ventral puede variar entre colores crema, amarillo o naranja suave, cara pálida con pequeños aros alrededor de los ojos de color negro y una línea media en la frente de color negro o gris, con orejas desnudas, en la adultez son completamente negras, cola de mayor longitud que la cabeza y el cuerpo, con pelo únicamente en la base, cerca de esta se observa una porción desnuda de color negro siendo el resto desnuda de color blanco.

Distribución geográfica: Desde Tamaulipas, México, pasando por Centro América y Sur América hasta Perú, Bolivia y el Norte de Argentina.

Distribución ecológica: Diversos hábitats desde bosques secundarios, tierras bajas perturbadas, hasta áreas urbanas.



Foto: Carlos Peña

Tacuazín blanco/Virginia opossum
(Didelphis virginiana)

Descripción: Marsupial de tamaño grande, con pelaje largo y grueso, parte dorsal de color gris o blancuzco raramente de color negro, parte ventral blanca, crema o amarillenta, cara blanca con pequeños aros alrededor de los ojos de color negro y una línea media en la frente de color negro o gris, orejas denudas color negro a veces con pequeños puntos blancos, cola de longitud similar o más corta que el cuerpo con pelo similar al cuerpo únicamente en la base, el resto es desnuda mitad negro y mitad blanco, o manteniendo un proporción 2/3 negro y 1/3 blanco.

Distribución geográfica: Desde Ontario, Canadá, Estados Unidos, México, Centro América hasta el noroeste de Costa Rica.

Distribución ecológica: Diversos hábitats desde bosques deciduos, regiones montañosas, menos común de apreciar en comparación al tacuazín común.



Foto: Zuleyma Campos

Cuzuco/Nine-banded Armadillo
(Dasypus novemcinctus)

Descripción: De aspecto semicircular, largo y estrecho, cola larga aproximadamente dos tercios del largo de la cabeza y el cuerpo, enteramente con bandas sobrepuestas, presenta colocación gris oscuro con bandas pequeñas y con 8 o 9 bandas móviles y grandes sobre la espalda, orejas en forma de embudo con corta separación.

Distribución geográfica: Desde el Sureste y Centro de Estados Unidos, México, Centro y Sur América hasta Uruguay y el Norte de Argentina.

Distribución ecológica: De hábitats variados como bosque caducifolios o perennifolios, matorrales y sabanas.



Foto: Zuleyma Campos

Oso hormiguero/Northern Tamandua
(Tamandua mexicana)

Descripción: De hocico largo y afilado con manchas, cola larga y prensil, de escaso pelaje de color crema, café y un chaleco negro, extremidades anteriores fuertes, cuatro garras en extremidades delanteras dos grandes y dos cortas, en extremidades traseras cinco garras.

Distribución geográfica: Desde San Luis Potosí, Tamaulipas, México, hasta Noroeste de Perú y Noroeste de Venezuela.

Distribución ecológica: De amplia distribución, de poco a bastante común en bosques perennes o caducifolios, manglares, bosque secundarios y sabanas.



Foto: Jairo Castellanos (iNaturalist)

Mono araña/Geoffroy's spider monkey
(Ateles geoffroyi)

Descripción: Cuerpo alargado con extremidades delgadas y alargadas, cabeza pequeña y un cola larga y prensil. Hay diversas subespecies en todo Centroamérica que presentan diversidad de coloraciones, mayormente de pelaje negro en la parte dorsal, con algunos de coloraciones café y naranja y pelo color crema en la parte ventral.

Distribución geográfica: Desde Tamaulipas y Jalisco, México, Sur y ambas costas de Oaxaca, todo Centroamérica hasta el Sur y Centro de Panamá.

Distribución ecológica: Poco común de encontrar debido a la pérdida de hábitat y caza, encontrado en bosques siempreverdes, así como corredores riparios entre bosque seco y manglares.



Foto: Zuleyma Campos

Tigrillo/Margay
(Leopardus wiedii)

Descripción: Parte dorsal en tonos café grisáceo con un patrón de rosetas negras, ovaladas con el centro en tonos café por todo el cuerpo, parte ventral blanquecina con puntos negros y algunas líneas, ojos bastante grandes en relación a la cabeza, cola alargada.

Distribución geográfica: Desde el Norte de México, Centroamérica hasta el Norte de Argentina.

Distribución ecológica: Poco común, distribuido en parches de bosques no perturbados.



Foto: Tomada de internet (iNaturalist)

Gato Zonto o Gato de monte/Jaguarundi
(Herpailurus jagouaroundi)

Descripción: De patas cortas con una cola larga en relación al tamaño del cuerpo, pelaje de coloración que varía de gris oscuro a café oscuro o coloración castaña hasta rojiza; cabeza, ojos, nariz y orejas son pequeñas, las orejas son mucho más cortas en comparación a otros felinos.

Distribución geográfica: Desde el Sur de Texas, Estados Unidos y el Norte de México hasta Centroamérica y el Norte de Argentina.

Distribución ecológica: De hábito diurno, usualmente visto en matorrales densos, en árboles caídos o árboles huecos; al ser el felino más visto en la región también se le puede ver trotando por caminos o carreteras.



Foto: Tomada de internet (iNaturalist)

Coyote/Coyote
(Canis latrans)

Descripción: Estructura similar a un perro, con la parte dorsal de color amarillo-café opaco, grisáceo y negro, la parte ventral color crema amarillento, orejas largas, triangulares, se mantienen erguidas, color de ojos amarillento, cola larga tupida, con la punta de color más oscuro.

Distribución geográfica: Canadá, Alaska, Estados Unidos, México hasta Centroamérica y el Norte de Panamá.

Distribución ecológica: Encontrados en áreas agrícolas, praderas, tierras bajas de bosque deciduos, regiones áridas y tierras altas.



Foto: Tomada de internet (iNaturalist)

Zorrillo moteado/Southern Spotted Skunk
(*Spilogale angustifrons*)

Descripción: De tamaño pequeño y patas cortas, de color negro con un complejo patrón de líneas y parches blancos, cola corta de aproximadamente la mitad del largo de la cabeza y el cuerpo mayormente negra solo con partes blancas en la base y punta de la cola.

Distribución geográfica: Desde el Centro de México hasta el Sureste de Costa Rica.

Distribución ecológica: Poco común, encontrados en tierras de cultivo, bosque abiertos y maleza, en terrenos secos y rocosos y áreas costeras.



Foto: Arnoldo Ramírez

Mapache/Northern Raccoon
(*Procyon lotor*)

Descripción: Parte dorsal de color grisáceo con leves tonos café, parte ventral de coloración similar con algunos pelos más largos de color claro como blanco o crema, en el rostro alrededor de los ojos presenta una especie de antifaz color negro o gris oscuro y del mismo color una línea media en la frente; cola anillada de colores gris y negro.

Distribución geográfica: Desde el Sur de Canadá y Estados Unidos, pasando por México hasta el Centro de Panamá.

Distribución ecológica: Comunes en regiones costeras, manglares, ciudades y áreas rurales con hábitats mezclados.



Foto: Zuleyma Campos

Ardilla común/Variegated Squirrel
(*Sciurus variegatoides*)

Descripción: Cuerpo alargado, de colores variables dependiendo de subespecies, en el parte dorsal grisáceo con amarillo pálido y negro, con parches blancos prominentes en la base de las orejas, parte ventral de color blanco o crema.

Distribución geográfica: Desde Chiapas, México, hasta el Centro de Panamá.

Distribución ecológica: Común en diversos tipos de hábitats desde bosques secundarios, bosques siempreverdes, deciduos, semideciduos hasta áreas urbanas.



Foto: Carlos Peña

Puerco espín o Zorro espín/Mexican Hairy Dwarf Porcupine
(*Sphiggurus mexicanus*)

Descripción: De color negro contrastando con la zona de la cara y a veces parte del cuello de color pálido; con largos pelos que se ocultan entre las espinas encontradas a lo largo de todo el cuerpo, sin embargo, no se encuentra en la zona de la cabeza, algunas áreas tienen menos pelo. Las espinas son color amarillentas en algunas zonas con las puntas en color negro, nariz larga y rosada.

Distribución geográfica: Desde San Luis Potosí, México; atravesando la Península de Yucatán y Centroamérica hasta el Oeste de Panamá.

Distribución ecológica: Encontrado en todo tipo de bosques, incluidos bosques perturbados y bosques secundarios.



Foto: Giovanni Díaz

Cotuza /Central American Agouti
(Dasyprocta punctata)

Descripción: Cuerpo largo; pelaje café-anaranjado, finamente matizados con tonos grises o negros en algunas zonas, orejas erguidas de color rosado con puntas redondeadas.

Distribución geográfica: Chiapas y Tabasco, México; pasando por la Península de Yucatán y Centroamérica, hasta el Sur de Bolivia y el Norte de Argentina.

Distribución ecológica: Ampliamente distribuido y común en parques, reservas, bosques diversos, zonas de cafetal.



Foto: Zuleyma Campos

Zorro gris /Grey fox
(Urocyon cinereoargenteus)

Descripción: Contextura pequeña y esbelta, parte dorsal de color gris; las patas, los costados y una línea que va del pecho a las orejas son de tonos rojizos; el abdomen, garganta y pómulos del animal son de color blanco. Orejas largas y triangulares erguidas, cola esponjosa de color negro a la punta

Distribución geográfica: Sureste de Canadá y Oregón, Estados Unidos, México y Centroamérica hasta el Norte de Colombia y Venezuela.

Distribución ecológica: Distribución amplia, se puede observar en bosque deciduos y semideciduos, áreas agrícolas y regiones áridas; es menos común de observar en bosques siempreverdes.



Foto: Senia Benítez

Listado de reptiles y mamíferos de Isla Montecristo, Municipio de Tecoluca, Departamento de San Vicente

Especies registradas durante el mes de diciembre de 2021, correspondiente a la estación seca.

Orden	Familia	Especie (Nombre científico)	Nombre Común	Nombre en Inglés	Hábitat	MARN (2015)	UICN	CITES
Crocodylia	Crocodylidae	<i>Crocodylus acutus</i>	Cocodrilo	American Crocodile	H, C.A.	EP	VU	I
Testudines	Cheloniidae	<i>Lepidochelys olivacea</i>	Tortuga golfina	Olive Ridley	M	A	VU	I
Squamata	Corytophanidae	<i>Basiliscus vittatus</i>	Tenguereche	Brown Basilisk	GH	NA	PM	-
		<i>Anolis serranoi</i>	Bebeleche	Serrano's Anole	GH	NA	PM	-
	Dactyloidae	<i>Anolis nellbornae</i>	Bebeleche	Silki Anole	GH	NA	PM	-
		<i>Hemidactylus frenatus</i>	Gecko besucón	Common House Gecko	GH	NA	PM	-
	Iguanidae	<i>Ctenosaura similis</i>	Garrobo o iguana jiota	Common Spiny-tailed Iguana	GH	A	PM	-
		<i>Iguana iguana</i>	Iguana verde o dorada	Common Green Iguana	GB	A	PM	II
	Sphaerodactylidae	<i>Gonatodes albogularis</i>	Cantil	Yellow-headed Gecko	GH	NA	PM	-
	Teiidae	<i>Aspidozelus deppii</i>	Corredor rayado	Blackbelly Racerunner	GH	NA	PM	-
	Boidae	<i>Boa imperator</i>	Masacuata	Central American Boa	GH	NA	PM	II
	Colubridae	<i>Masticophis mentovarius</i>	Zumbadora de cola roja	Neotropical Whip Snake	GH	NA	PM	-
Didelphimorphia	Didelphidae	<i>Didelphis marsupialis</i>	Tacuazín negro	Common Opossum	GH	NA	PM	-
		<i>Didelphis virginiana</i>	Tacuazín blanco	Virginia Opossum	GB	NA	PM	-
Cingulata	Dasyopodidae	<i>Dasyops novemcinctus</i>	Cuzuco	Nine-banded Armadillo	GB	NA	PM	-
Pilosa	Myrmecophagidae	<i>Tamandua mexicana</i>	Oso hormiguero	Northern Tamandua	GB	A	PM	III
Primates	Atelidae	<i>Ateles geoffroyi</i>	Mono araña	Geoffroy's Spider Monkey	EB	EP	EP	II
		<i>Leopardus wiedii</i>	Tigrillo	Margay	GB	EP	CA	-
	Canidae	<i>Herpailurus yagouaroundi</i>	Gato zonto	Jaguarundi	GH	NA	PM	-
		<i>Canis latrans</i>	Coyote	Coyote	GH	NA	PM	-
		<i>Urocyon cinereoargenteus</i>	Zorra gris	Grey Fox	GH	NA	PM	-
Mephitidae	<i>Spilogale angustifrons</i>	Zorrillo moteado	Southern Spotted Skunk	GH	NA	PM	-	
Procyonidae	<i>Procyon lotor</i>	Mapache	Northern Raccoon	GH	NA	PM	-	
Rodentia	Dasyproctidae	<i>Dasyprocta punctata</i>	Cotuza	Central American Agouti	GH	NA	PM	-
	Erethizontidae	<i>Sphiggurus mexicanus</i>	Puercoespín	Mexican Hairy Dwarf Porcupine	GB	NA	PM	-
	Sciuridae	<i>Sciurus variegatoides</i>	Ardilla común	Variiegated Squirrel	GH	NA	PM	-

Simbología

C.A.: Cuerpos de agua (Ríos, lagos, lagunas, etc.)

H: Humedales

M: Mar u océanos

GB: Generalista de bosque

EB: Especialista de Bosque

Categorías de conservación

MARN: EP: En Peligro. **A:** Amenazada. **NA:** No Amenazada.

UICN: EP: En Peligro. **VU:** Vulnerable. **PM:** Preocupación Menor.

CITES: Apéndice I: se incluyen todas las especies en peligro de extinción. Se prohíbe comercialización. **Apéndice II:** especies que no necesariamente se encuentran en peligro de extinción, pero su comercio debe controlarse.

Apéndice III: especies que están protegidas al menos en un país, el cual ha solicitado la asistencia de CITES para controlar su comercio.

Esta guía es un apoyo al esfuerzo que realiza la comunidad de Isla Montecristo y la Universidad de El Salvador "Facultad Multidisciplinaria Paracentral", para la conservación de la biodiversidad del sitio y a la promoción del turismo responsable y científico a nivel nacional e internacional.

Créditos por: Estudiantes de Administración de Empresas, proyecto de servicio social "Gestión para la Protección de los Manglares del Sitio Ramsar Estero de Jaltepeque".

Textos: Vladlen Henriquez (Reptiles)
Zuleyma Campos (Mamíferos)

Fotos: Vladlen Henríquez (Reptiles).
Zuleyma Campos, Carlos Peña, fotos de referencia de Inaturalist (Mamíferos)

Mapa: Vladlen Henriquez

Diseño y Diagramación: Vladlen Henríquez

Asistentes en Campo: Monserrath Coto Hernández
Carlos Juárez Peña

Guía Local: Geovanni Díaz

Referencias.

Reptiles:

Köhler, G. (2003). Reptiles de Centro América. Offenbach, Alemania, Herpeton. 165 pp.

Köhler, G., Veselý, M., & Greenbaum, E. (2006). The amphibians and reptiles of El Salvador. Krieger Press, Melbourne, Florida. 238 pp.

Mamíferos:

Reid, Fiona. (2009). A Field Guide to the Mammals of Central America and Southeast Mexico. Oxford: Oxford University Press.