

**UNIVERSIDAD DE EL SALVADOR
FACULTAD DE JURISPRUDENCIA Y CIENCIAS SOCIALES
ESCUELA DE RELACIONES INTERNACIONALES**



TRABAJO DE INVESTIGACIÓN:

***IMPACTO SOCIO-ECONOMICO DE LAS REMESAS FAMILIARES EN LOS HOGARES
SALVADOREÑOS 2000-2007***

PRESENTADO POR:

**INGRID LISSETTE ALAS
SILVIA CARINA GALVEZ HUEZO**

PARA OPTAR AL GRADO:

LICENCIATURA EN RELACIONES INTERNACIONALES

SAN SALVADOR, EL SALVADOR, OCTUBRE 2009

UNIVERSIDAD DE EL SALVADOR

RECTOR:

Master Rufino Antonio Quezada Sánchez

VICE RECTOR ACADEMICO:

Master Miguel Ángel Pérez Ramos

VICE RECTOR ADMINISTRATIVO:

Master Oscar René Navarrete

SECRETARIO GENERAL:

Licenciado Douglas Vladimir Alfaro Chávez

FISCAL GENERAL:

Doctor René Madecael Perla Jiménez

FACULTAD DE JURISPRUDENCIA Y CIENCIAS SOCIALES

DECANO:

Doctor José Humberto Morales

VICE DECANO:

Master Oscar Mauricio Duarte Granados

ESCUELA DE RELACIONES INTERNACIONALES

DIRECTOR DE LA ESCUELA:

Maestro Jorge Alberto Aranda

COORDINADOR DE PROCESO DE GRADUACION:

MRI Efraín Jovel

DIRECTOR DE PROCESO DE GRADUACION:

Licenciado Oscar Armando Toledo

AGRADECIMIENTO

En agradecimiento por haber obtenido el grado académico, en este apartado menciono a personas que han sido parte esencial de ese logro:

Primeramente a Dios por ser la mayor fuente de habilidades, conocimiento, fortaleza, capacidades y tenacidad, para que este objetivo fuese cumplido.

A mi madre Delmi Morena Alas Parrilla y abuela Sara Hilda Alas, por la confianza, tolerancia, ánimos y apoyo económico que me brindaron en este esfuerzo.

A mí hijo, Melvin Alexander Mata Alas, por ser fuente de inspiración y fortaleza.

A mi hermana Nancy Sujey Santos Alas y mi hermano Luis Edwin Enrique Amaral Santos Alas, por el aliento y manifestación de apoyo y aliento en el transcurso de la carrera.

Con profunda admiración, mis más sinceros agradecimientos al Lic Oscar Toledo, asesor asignado, quien con dedicación y paciencia me ayudó a desarrollar las habilidades necesarias para el desarrollo y cierre del proceso.

De igual manera a todas las personas que de una y otra forma contribuyeron con su tiempo, paciencia y apoyo.

Mil gracias.
Ingrid Lissette Alas

AGRADECIMIENTO

Doy gracias al que me fortaleció, a Cristo Jesús nuestro Señor por haber estado conmigo de principio a fin, en esta etapa de mi vida.

A mi amado esposo por su amor, paciencia y apoyo durante todo el proceso de graduación.

A mis hijos por dejarme estudiar en las noches y por acompañarme a la universidad cada vez que tenía asesorías.

A mis padres y hermanos por su apoyo, oraciones y por creer en mí.

A mi compañera de tesis, quien me animaba a seguir adelante.

A nuestro asesor de tesis Lic. Oscar Toledo, quien aceptó este reto y fue paciente con nosotras.

Porque de él, y por él, y para él, son todas las cosas. A él sea la gloria por los siglos.

Romanos 11:36

Silvia Carina Gálvez Huevo

INDICE GENERAL

| | | |
|-------------------|---|-----------|
| | INTRODUCCION GENERAL | i |
| CAPITULO 1 | ORIGEN HISTORICO DE LAS REMESAS EN EL SALVADOR, A PARTIR DEL FENOMENO DE LAS MIGRACIONES | 1 |
| 1.1 | Causas Históricas de las Migraciones en El Salvador | 4 |
| 1.1.1 | Desplazo socio-económico | 5 |
| 1.1.2 | El desempleo como causa de la migración | 6 |
| 1.1.3 | Pobreza y marginación | 12 |
| 1.1.4 | Re-integración familiar | 15 |
| 1.1.5 | Niveles de delincuencia | 17 |
| 1.2 | ESTADISTICAS DE LOS SALVADOREÑOS EN ESTADOS UNIDOS | 19 |
| 1.2.1 | Número Estimado de Conciudadanos | 20 |
| 1.3 | CARACTERISTICAS DE LA POBLACION SALVADOREÑA EN LOS ESTADOS UNIDOS | 23 |
| 1.3.1 | Perfil Socio – Demográfico | 27 |
| 1.3.2 | Ingresos Promedios | 32 |
| 1.3.3 | Vínculos con El Salvador | 34 |
| CAPITULO 2 | IMPORTANCIA DE LAS REMESAS FAMILIARES EN LOS HOGARES SALVADOREÑOS | 40 |
| 2.1 | ÍNDICE DE REMESAS RECIBIDAS DESDE EL 2000 AL 2007 | 41 |
| 2.2 | ORIGEN Y DESTINO DE LAS REMESAS FAMILIARES | 43 |
| 2.2.1 | Emigrantes por hogar | 46 |
| 2.2.2 | Hogares que reciben remesas | 48 |
| 2.2.3 | Dependencia de las remesas | 51 |
| 2.3 | CARACTERISTICAS DE LA POBLACION QUE RECIBE | 55 |

| | | |
|-------------------|---|-----------|
| | REMESAS FAMILIARES | |
| 2.3.1 | Indicadores Socio – Laborales | 57 |
| 2.3.2 | Procedencia de los ingresos de hogares recptores de remesas | 59 |
| 2.3.3 | Posesiones de hogares receptores de remesas | 60 |
| 2.3.4 | Nivel económico de receptores de remesas | 61 |
| CAPITULO 3 | POLÍTICA MIGRATORIA DE ESTADOS UNIDOS (1980 – 2007) | 64 |
| 3.1 | IMPORTANCIA DE LA MIGRACIÓN PARA EL DESARROLLO Y CRECIMIENTO ECONÓMICO DE LOS ESTADOS UNIDOS | 65 |
| 3.2 | FACTORES SOCIO - POLITICOS | 69 |
| CAPITULO 4 | USO PRODUCTIVO DE LAS REMESAS FAMILIARES | 73 |
| 4.1 | SITUACIÓN ACTUAL DE LAS REMESAS FAMILIARES EN EL SALVADOR | 74 |
| 4.2 | EXPERIENCIA INTERNACIONAL EN EL USO PRODUCTIVO DE LAS REMESAS | 82 |
| 4.3 | PROPUESTA PARA EL USO PRODUCTIVO DE LAS REMESAS EN EL SALVADOR | 90 |
| 4.3.1 | Proyectos para el uso productivo de las remesas Fondo de Becas y de Proyectos Productivos y Sociales | 93 |
| | CONCLUSION GENERAL | 97 |
| | BIBLIOGRAFIA | |

INDICE DE CUADROS, TABLAS, GRAFICAS Y MAPAS

| | |
|---------------------|--|
| Cuadro 1.1 | Migraciones en El Salvador |
| Tabla 1.1 | El Salvador: Población desempleada según años de estudios aprobados |
| Tabla 1.2 | Evolución de la Migración Rural |
| Tabla 1.3 | Emigrantes Salvadoreños en el Continente Americano |
| Tabla 1.4 | Estimaciones de los población salvadoreña residentes en El Salvador y Estados Unidos |
| Tabla 1.5 | Educación por década de llegada |
| Tabla 1.6 | Ingreso de la población centroamericana en Estados Unidos PIB domestico e ingreso nacional fronterizo |
| Tabla 1.7 | Clase de vivienda, gasto de vivienda / ingreso y vehículos en propiedad |
| Tabla 1.8 | Propiedad de vivienda por década de llegada (%) |
| Tabla 1.9 | Valor estimado de la vivienda por nivel educativo (en miles de US\$) |
| Tabla 2.1 | Ingresos mensuales en concepto de remesas familiares (en millones de US\$) |
| Tabla 2.2 | Remesas e indicadores económicos claves |
| Tabla 2.3 | Características socio-demográficas de la población centroamericana residente en Estados Unidos |
| Tabla 2.4 | Remesas e indicadores económicos claves |
| Tabla 2.5 | Importancia macroeconómica de las remesas de El Salvador, 2004 |
| Tabla 2.6 | Comparativo de municipios con diferente tasa de recepción de remesas familiares |
| Tabla 4.1 | Situación actual de las remesas familiares, dependencia de envíos monetarios |
| Tabla 4.2 | El Salvador 2004, recepción de remesas, desarrollo humano y pobreza por departamento, área rural y urbana |
| Tabla 4.3 | El Salvador, Uso de las remesas por área urbana y rural |
| Gráfico 1.1 | El Salvador, tasa de desempleo por área EHPM 2005 |
| Gráfico 1.2 | Desocupados/as según grupos de edad, 2004 (% de participación en total de desempleados/as) |
| Gráfico 1.3 | Gestión de empleo, personas inscritas y colocadas por año |
| Gráfico 1.4 | Delitos de homicidios registrados por año a nivel nacional, periodo 1999-2006 |
| Gráfico 1.5 | Denuncias de violencia intrafamiliar registradas por año y por fuente en El Salvador, periodo 2000-Agosto 2006 |
| Gráfico 1.6 | Año de llegada de los salvadoreños a Estados Unidos por sexo (%) |
| Gráfico 1.7 | Distribución de hombres y mujeres salvadoreños residentes en Estados Unidos según rangos de edad (%) |
| Gráfico 1.8 | Nivel educativo de los inmigrantes salvadoreños por sexo (%) (mayores de 18 años) |
| Gráfico 1.9 | Fluidez lingüística por sexo (%) |
| Gráfico 1.10 | Estados civil de inmigrantes salvadoreños por sexo (%)(mayores de 18 años) |
| Gráfico 1.11 | Tipos de familia |

- Gráfico 1.12** Propiedad de la Vivienda (%)
- Gráfico 2.1** Evolución de las remesas (1980-2000)
- Gráfico 2.2** Flujos de remesas anuales hacia América Latina y el Caribe
- Gráfico 2.3** Cambios en las fuentes de Divisas
- Gráfico 2.4** Cambios en el empleo rural, urbano y AMSS,1984 y 2004 (miles de ocupados)
- Gráfico 3.1** Estados Unidos, inmigración en perspectiva, por década 1820-2005
- Mapa 1.1** El Salvador, tasa de desempleo de la población de 10 años y mas por departamento EHPM 2005
- Mapa 2.1** Distribución de Municipios según porcentaje de hogares que reciben remesas

INTRODUCCION

Durante los años ochenta El Salvador experimentó una migración internacional significativa, debido a causas políticas y económicas; a pesar de la finalización de la guerra en 1992, mediante la firma de los Acuerdos de Paz, el fenómeno migratorio continúa siendo relevante. La migración constante de salvadoreños, especialmente a Estados Unidos donde residen actualmente más de 2.8 millones⁴, es el reflejo de la búsqueda de mejores oportunidades desde el punto de vista económico.

Desde inicio de los 50's hasta 1968, antes de la "Guerra de las Cien Horas", la migración nacional fue mayormente de las zonas rurales de San Salvador hacia la zonas rurales de Honduras y Guatemala, donde los campesinos salvadoreños tenían un "patrón tradicional de emigración" que conducía principalmente al trabajo en Haciendas, plantaciones varias, bananeras y trabajo de minas (en el caso de Honduras).

"La diversificación de la economía salvadoreña en los 50s, que incluía el cultivo del algodón, azúcar y exportación de ganado, llevó a una posterior industrialización que creó por un lado, una clase obrera más amplia y una clase media próspera; pero por el otro, el movimiento de campesinos que fueron desplazados de las tierras, al convertirse en modernas empresas agrícolas", de acuerdo a Carlos Restrepo. Desde este momento es que surge este "patrón", que no es más que una ansiedad por la búsqueda de nuevos espacios de trabajo inmediato y factibles para la destreza campesina de entonces; es esta realidad la que conllevó al desplazo de compatriotas a suelo hondureño, que carecía de mano de obra para su producción agrícola.

⁴ Pág. Web Ministerio de Relaciones Exteriores <http://www.rree.gob.sv/>

La emigración por razones laborales hacia EE.UU. data de 1940, la cual hasta mediados de los 60, se caracterizaba por ser de trabajadores temporales que ahorraban lo suficiente para regresar al país establecerse como individuos económicamente independientes, dedicados a la agricultura, comercio o industria. El patrón comenzó a cambiar a medida de que las presiones sociales provocadas por una alta desigualdad económica, nacían y se intensificaban en los 70s, tomando su mayor apogeo a principios de los 80s, cuando las tensiones políticas desataron la guerra civil entre la coalición de organizaciones izquierdistas, FMLN, y el Gobierno de la República.

“De acuerdo con la CELADE, el número total de emigrados salvadoreños se incrementó de 165,000 en 1980 a 1, 250,000 personas en 1987”⁵. La mayoría de inmigrantes se caracterizaba por ingresar clandestinamente a Estados Unidos, ya que el asilo político era negado rotundamente a los perseguidos, por aquel gobierno que apoyaba económica y militarmente a El Salvador. Sin embargo, el estatus de residente temporal, fue otorgado posteriormente, debido a presiones políticas, en el congreso estadounidense.

Tal fue el efecto de la guerra desarrollada en las zonas rurales del país, donde la mayor parte de la población nacional habitaba, que a consecuencia de ello, El Salvador destaca como el país centroamericano que más población exporta; basta decir que es responsable del 40% de los centroamericanos emigrantes totales en ese momento histórico, de los cuales el 80% se dirigió hacia Estados Unidos.⁶

⁵ Ídem

⁶ CEPAL-CELADE, OIM Y BID, “Informes nacionales sobre migración internacional en países de Centroamérica. Taller de capacitación para el análisis de información censal sobre migración internacional en América Latina”, CEPAL: Serie Seminarios y Conferencias, CEPAL, Colombia, mayo 2002, LC/L 1764-P/E, N0 24

Durante la década de los noventa, el envío de las remesas familiares llegó a magnitudes tales que empezaron a sustituir rápidamente, y con creces, las donaciones oficiales que se daban en esos momentos; fue tal la magnitud de las remesas, que estas llegaron a incidir en las direcciones de política económica.⁷

La migración ha incidido en el desempeño de la economía, a tal grado que ha llamado la atención de académicos, organismos de cooperación internacional, políticos e incluso del gobierno; de hecho, este último, promueve una política migratoria que asegura la permanencia de los emigrantes en el exterior, en particular en los Estados Unidos. La importancia de ello se debe a que gracias al fenómeno de las remesas, envíos monetarios periódicos del exterior como resultado de esta migración, ha generado un incremento de las mismas. De acuerdo a FUSADES la importancia de las remesas familiares no sólo radica en su monto sino en que éstas han llegado a sectores de escasos recursos, es decir a una población que en su mayoría era pobre antes de recibirla.⁸

El flujo de remesas familiares ha cobrado mayor relevancia durante la década de los noventa, dado que se registró un continuo aumento pasando de US \$790.1 millones en 1991 a US \$1,373.8 millones en 1999⁹. Desde el año 2000 el comportamiento de la remesas ha seguido en constante aumento presentando cifras de US \$1,935.2 millones en el 2000 y finalizando el año 2005 con US \$2,547.6 millones.¹⁰

⁷ Alexander Segovia indica como el tipo de cambio fijo instaurado en esta década y la dolarización en 2001 descansa bajo el supuesto de que las remesas son de carácter estructural y por ello permanentes; sin embargo, otras posturas como las del Banco Mundial y el Fondo Monetario Internacional diferente en esto, al considerarlas recursos que tenderán a estabilizarse en términos nominales y disminuir en términos reales . Segovia Alexander, Transformación Estructural y Reforma Económica en El Salvador. El Funcionamiento Económico de los Noventa y sus Efectos Sobre el Crecimiento, Pobreza y Distribución de Ingresos , Guatemala , F&G Editores, 2002, 106

⁸ Siri, Gabriel; "Uso Productivo de las Remesas Familiares en El Salvador"; FUSADES, Doc. #42, 1996

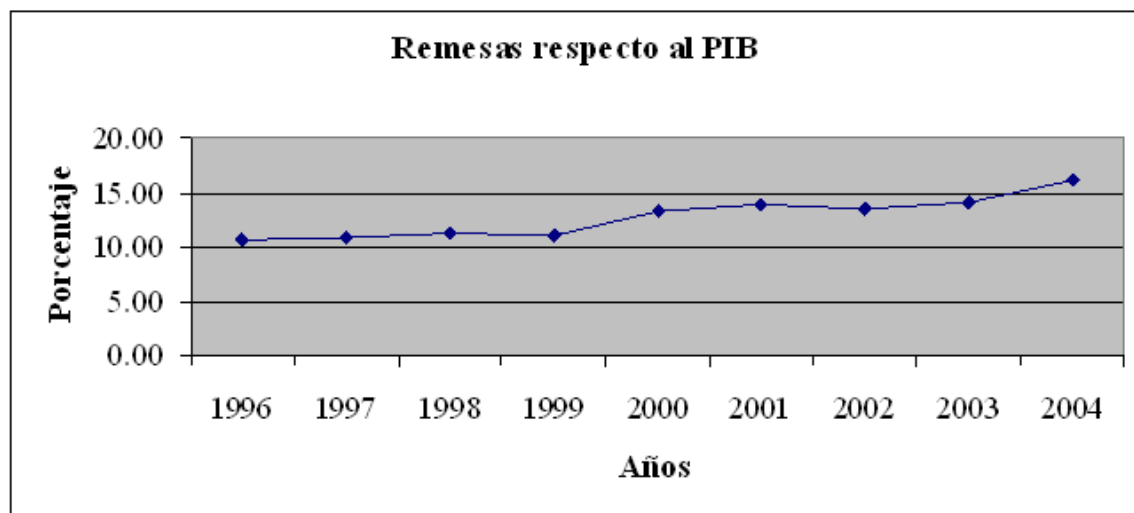
⁹ Pág. Web Banco Central de Reserva http://www.bcr.gob.sv/estadisticas/series_estadisticas.html

¹⁰ Pág. Web Banco Central de Reserva http://www.bcr.gob.sv/estadisticas/series_estadisticas.html

Las remesas familiares ocupan un lugar importante dentro de la economía salvadoreña, ya que muchas familias viven solamente del dinero que les envían sus familiares en el extranjero. La encuesta realizada por la CEPAL a familias del área rural y urbana de El Salvador en 1998 reveló que los hogares receptores destinaban las remesas a satisfacer las necesidades básicas, particularmente alimentarias y que no contribuían especialmente a generar ahorro; sólo una pequeña porción de los hogares destina éstas al ahorro y la inversión, refiriéndose a las mejoras del hogar¹¹.

Una forma de medir la importancia de las remesas en la economía salvadoreña es relacionando qué participación tienen éstas en el Producto Interno Bruto (PIB) o producción nacional. Como se observa en la gráfica No.1, las remesas familiares van adquiriendo una mayor importancia en términos del PIB a medida que pasa el tiempo, a tal punto, que para el año 2004 éstas representaron el 16.1% de la producción nacional.

Gráfica No.1



Fuente: Banco Central de Reserva de El Salvador

¹¹ CEPAL, "Uso Productivo de las remesas en El Salvador, Guatemala y Nicaragua" 1998

Las remesas constituyen un monto considerable de recursos según informes dados por el Banco Central de Reserva de El Salvador; sin embargo, son pocos los estudios que analizan este fenómeno a profundidad, principalmente a nivel de hogares, donde se observa de manera más clara el papel relevante de las remesas. Es de recalcar que la poca investigación del tema no sólo se da en los países latinoamericanos, sino también a nivel mundial; es decir, se cuenta con poco análisis que explica la influencia que tienen las remesas en la economía de los hogares receptores de tal recurso. Es por ello que, los estudios que contribuyan a cuantificar el impacto que tienen las migraciones y sobre todo el flujo de ingresos que generan las remesas, son vitales, ya que a medida que se obtengan datos detallados y significativos, se hará factible la relación de modelos, cuya puesta en marcha lleven a las naciones a convertir las remesas en instrumentos que faciliten a las economías receptoras, un mayor crecimiento económico y subsecuentemente un mayor desarrollo.

Con el auge de medidas para frenar la inmigración (indocumentada) proveniente de la frontera sur de los Estados Unidos, por parte de sectores reaccionarios y conservadores de la población estadounidense, se teme que en este país como en otros países de la región se genere una expulsión de gran parte de conciudadanos residentes en este país. Esto implicaría una posible disminución del monto de remesas que ingresan al país por lo que causaría un gran impacto en la economía nacional, sobre todo en aquellos sectores que dependen directamente de estas. Los políticos reconocen que el país no está en condiciones de abrigar a las personas que puedan retornar con oportunidades de negocios o inversiones que les permitan restablecerse en sus lugares de origen, para generar un ingreso similar al que percibían en Estados Unidos.

Un flujo de salvadoreños obligados a regresar al país es posible, no obstante evaluando la cantidad de compatriotas que puedan quedarse bajo mejores

condiciones y ante nuevas oportunidades con mayores prestaciones (iniciando por sus ingresos) cubrirán parcialmente cualquier déficit del monto percibido hasta hoy. Es por ello que se deben generar medidas para orientar las remesas actuales a proyecciones de inversiones multiplicadores de ingresos al país.

Con la crisis del modelo económico agro exportador (café y algodón) a mediados de los ochenta y tras la presión que ésta ejerció en las primeras grandes migraciones de salvadoreños y salvadoreñas (principalmente población de la zona rural que se dedicaba a actividades agropecuarias) hacia lejanas tierras con más oportunidades para sobrevivir, sobre todo hacia Estados Unidos surgen las remesas familiares como parte del sostén de la economía salvadoreña. Pero es en el transcurso de los años hasta la actualidad cuando se visualiza el grado de importancia y necesidad de las remesas para el funcionamiento de la economía.

En este contexto es preciso aclarar las condiciones de vida de los salvadoreños y salvadoreñas que viven en los Estados Unidos, en relación con otros grupos de hispanos, la población salvadoreña parece estar en desventaja en cuanto a nivel de ingresos y pobreza. En términos de ingresos la comunidad salvadoreña es la segunda más pobre (US \$11,090 anuales per capita) después de la diáspora nicaragüense (US \$10,300)¹². Este dato puede dar una idea del enorme esfuerzo que realizan los salvadoreños/as en enviar remesas a El Salvador, ya que a pesar de cubrir con los costos de vida en los Estados Unidos, siempre envían sus remesas al país.

Hay que tener claro que, si bien es cierto, que las remesas van incrementando, no es sinónimo de que las y los salvadoreños que residen en el extranjero (principalmente en los Estados Unidos) estén mejorando su situación

¹² Restrepo, Carlos. La población salvadoreña en Estados Unidos, FUSADES. Enero de 2004

económica en términos de ingresos. Al contrario, este comportamiento puede representar el enorme flujo de migración de salvadoreños/as hacia los Estados Unidos que día a día se van ante la falta de oportunidades para sobrevivir en este país.

A pesar de la aprobación de nuevas leyes que impidan que muchos de nuestros compatriotas no puedan tener acceso al trabajo bajo la presión política anti-inmigrante persistente, esto no va a afectar sustancialmente el monto de las remesas recibidas, lo que no inhibe al país de crear mecanismos orientados hacia una inversión productiva parcial de las remesas pensando en el futuro.

CAPITULO 1

ORIGEN HISTORICO DE LAS REMESAS EN EL SALVADOR, A PARTIR DEL FENOMENO DE LAS MIGRACIONES

El tema de las remesas familiares es de gran importancia para la región centroamericana, ya que la mayoría de estos países son receptores netos de remesas familiares, flujos que han dado como resultado una serie de transformaciones a nivel económico y social. Las remesas son parte fundamental de la vida económica y social de El Salvador, ya que representan más del 17% del Producto Interno Bruto. Por lo tanto es de suma importancia estudiar el fenómeno de las migraciones antes de hacer un análisis sobre la importancia de las remesas y como se puede hacer un buen uso de éstas.

A través de la migración, muchos salvadoreños han podido abrirse camino en países, como los Estados Unidos, Canadá, etc. donde las oportunidades son más amplias que las de su lugar de origen. Utilizando su ingenio y capacidades organizativas, los grupos familiares y comunitarios han aprendido como reducir la inseguridad de la travesía y facilitar la inserción social y laboral en el lugar de destino, aumentando así la probabilidad de éxito y cuyos resultados serán compartidos con sus familiares.

El objetivo de este capítulo es conocer las causas históricas de las migraciones en El Salvador, a partir del fenómeno de la guerra civil que el país sufrió, como causa inicial; hasta llegar a las causas actuales. Al mismo tiempo presentar un estimado de salvadoreños residiendo en Estados Unidos y las características de estos.

1.1 CAUSAS HISTORICAS DE LAS MIGRACIONES EN EL SALVADOR

La migración es el movimiento de la población; más exactamente, el movimiento de personas a través de una frontera específica ya sea en forma temporal o definitiva. Las migraciones internacionales, implican un traspaso de frontera por lo tanto merecen un tratamiento especial, por lo general todos los países la tienen regulada por leyes y políticas tanto de los emisores como de los receptores de emigrantes. En El Salvador a partir de la década de los setenta, el fenómeno de la migración internacional ha abarcado a todos los sectores socio-económicos del país, en todos los departamentos tanto de las áreas urbanas como de la rural. El conflicto armado que se inició en 1980 fue la principal causa que durante esa década, motivó a los salvadoreños a emigrar de forma masivamente principalmente de las zonas del conflicto, más que por situaciones económicas como prevalecía en el pasado.

Una característica bien marcada de este fenómeno en El Salvador durante este período, es que la población urbana emigró hacia países más lejanos como EE.UU., Australia, Canadá y algunos países europeos, bajo esquemas organizados de exilio o refugio. La población rural emigró huyendo del conflicto hacia países de la región centroamericana. Los primeros (población urbana) se estimaron en alrededor de 900,000 lo cual resulta difícil identificar debido a que muchos de ellos aún no han resuelto su situación legal. En cuanto a los segundos (población rural) según investigaciones realizadas por la Universidad Centro Americana José Simeón Cañas (UCA) y del Alto Comisionado de Naciones Unidas para Refugiados (ACNUR) para 1984 se encontraban alrededor de 245,000 refugiados en los países del área centroamericana y otros cercanos distribuidos de la forma siguiente:

Cuadro 1.1

| MIGRACIONES EN EL SALVADOR | |
|-----------------------------------|----------------------------|
| PAIS RECEPTOR | TOTAL DE EMIGRANTES |
| Belice | 7,000 |
| Costa Rica | 10,000 |
| Guatemala | 70,000 |
| Honduras | 20,000 |
| México | 120,000 |
| Nicaragua | 17,500 |
| Panamá | 1,000 |

Fuente: ACNUR 1984

La migración en El Salvador, así como sucede en la mayoría de países, históricamente se había desarrollado como un flujo de población que se movía en el interior del país o que buscaba el extranjero. Esta movilidad se debía principalmente a la gran densidad demográfica que creció de 68 hab. /km² en 1930 a 309 hab. /km² en el 2002, según datos de los censos de población y vivienda y la Encuesta de Hogares de Propósitos Múltiples realizados en esos años, a los altos niveles de fecundidad (3.0 hijos por mujer, según la Encuesta de Fecundidad y Salud Familiar FESAL 2002/03), al agotamiento de la frontera agrícola y la concentración de la riqueza en un reducido porcentaje de la población. Esta asimetría de población en capacidad laboral ante menores oportunidades de empleo, presionaron a la migración como salida viable para reducir el desnivel de desarrollo individual como colectivo.

A partir de 1979 se ha producido no sólo un cambio cuantitativo en la cantidad de población emigrante, sino que también han variado las causas de movilidad, apareciendo como las dos principales en esa década la violencia y la guerra. Las nuevas variables condicionantes son: el temor, la inseguridad, la angustia, la violencia y la guerra. La variable económica persiste durante este período y se acentúa aún más por la crisis política, así como por el hecho de que

el desplazamiento interno y externo por la guerra forzó a miles de salvadoreños/as abandonar todos sus bienes o casi todo en su huida.

Después de los Acuerdos de Paz 1992, se dio un incremento en la producción nacional alcanzando niveles hasta el 7.0%, pero a partir de 1995 la economía ha empezado a descender hasta los niveles del 2% en el 2002, toda esta situación ha permitido que la migración internacional siga intensificándose.¹³ De esa manera, las expectativas resultantes de una población cada vez con mayor aspiración y conciencia de su realidad, en donde la maquila y la agricultura básica son alternativas laborales no satisfactorias, comprueba que la salida de grupos poblacionales del país es un resultado causal del movimiento hacia el equilibrio de las relaciones de producción en el país (los emigrantes nutren la estructura de servicios emergente al orientarse las remesas al gasto en productos y servicios de consumo).

Para comprender en su esencia todo lo referente al fenómeno migratorio de los/as salvadoreños, es importante entender que no se trata de un evento nuevo. Los flujos migratorios son tan antiguos como la misma historia de la humanidad y han sido inherentes a la intrincada evolución cultural, económica y política de las sociedades. Sin embargo, también existen variables asociadas a los fenómenos naturales. Al intentar conocer el fenómeno salvadoreño de manera aislada al contexto histórico, sus resultados serían superficiales y comprenderíamos dicho evento de una manera local, ya que el flujo migratorio se globalizó mucho antes de lo que ahora conocemos como “un mundo globalizado”

1.1.1 Desplazo socio-económico

Desde fines de la década de los setenta, El Salvador ha experimentado profundas transformaciones económicas, políticas, culturales y sociales. En el

¹³ *Banco Central de Reserva de El Salvador, BCR, 2002.*

ámbito económico, los cambios más importantes han sido el agotamiento del modelo agroexportador y la pérdida de importancia del sector agropecuario dentro de la economía nacional, así como la configuración de una nueva estructura productiva basada en actividades comerciales y servicios, la cual está sustentada en buena medida en el ingreso masivo de recursos externos provenientes principalmente de las remesas que envían los/as salvadoreños viviendo en Estados Unidos. El proceso anterior han ido acompañado de un cambio dramático en la composición demográfica y en la localización espacial de la población, resultado de los masivos movimientos poblacionales internos ocurridos durante la década pasada como producto del conflicto armado y de la grave crisis económica que registró el país en dicho período. Los cambios anteriores, sumados a los efectos de las políticas de estabilización y ajuste adoptadas desde 1980 han repercutido en la evolución y composición de la pobreza, así como en su localización geográfica.

El desempleo es una de las causas más importantes de la migración. Con los ajustes estructurales que se han implantado en las economías de América Central, se han producido niveles de desempleo alarmantes. La entrada de empresas transnacionales ha acabado con muchos de los pequeños negocios familiares. El uso de tecnología de algunas empresas ha desplazado a la fuerza de trabajo en algunos sectores manufacturero. El subempleo ha crecido como consecuencia de la falta de empleos en México y en América Central, y como sabemos, las actividades de subempleo (i.e. vendedores ambulantes, cuidadores de autos, actividades artesanales, etc.) pocas veces permiten un nivel de vida digna para las personas. Lo mismo sucede con los empleos mal remunerados, pues los salarios son insuficientes para satisfacer las necesidades básicas. Debido a esto, el fenómeno de contemplar una eventual emigración persiste en el 22.2% del total de hogares en el país, o sea, 205,380 hogares urbanos, y a 132,200 hogares rurales. De acuerdo a la Encuesta de Hogares con Propósitos

Múltiples de 2002 éstos son los hogares que reciben remesas, por lo que esta población podría en algún momento decidirse a salir hacia los lugares en donde residen sus parientes. Múltiples estudios han mostrado el impacto que estos flujos de divisas han provocado en la estructura económica nacional (FUNDE, 1997, 1999; FUSADES, 1995), diciendo que las remesas se han convertido en la entrada de divisas más importante de la economía nacional, sirviendo como ancla para la estabilidad financiera que ha gozado el país en los últimos años. Esta variable ha permitido un crecimiento sostenido de las Reservas Internacionales Netas, el cierre de la Brecha Comercial, y han contribuido de manera sustantiva, a la Integración Monetaria (Dolarización) llevada a cabo a principios del año 2001.

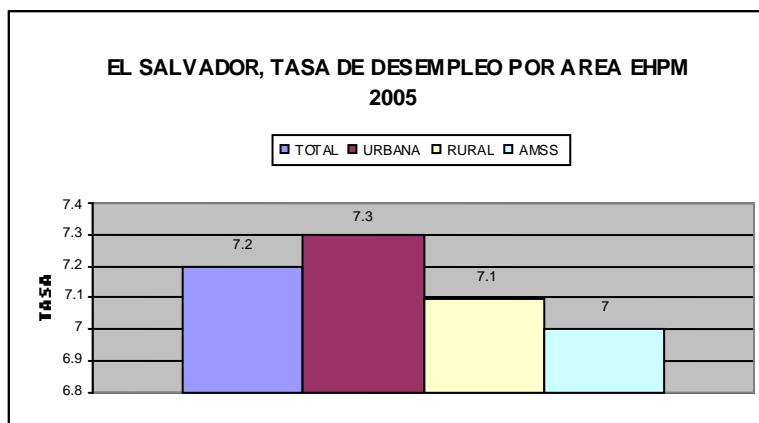
El flujo migratorio local fue significativo durante los años de conflicto interno. Evidentemente, a las explicaciones en torno a dicho fenómeno, se añadían, fundamentalmente, a la existencia de un binomio de pobreza y violencia. Sin embargo, posteriormente a la firma de los Acuerdos de Paz (Enero 1992), el flujo migratorio se ha mantenido constante y, desde 1994 fue creciente, teniendo nuevamente motivaciones económicas, es decir, el desempleo, la violencia común y la desesperanza en el futuro del país. La caída del PIB ha ido generando inestabilidad y desempleo. Para el 2004, según datos de Dirección Nacional de Estadísticas y Censos, la tasa de desempleo abierto en El Salvador fue de 6.8 %, lo cual significa que de cada cien personas, únicamente siete se encuentran cesantes o están buscando empleo por primera vez; no obstante, del resto cerca de 43 personas trabajan en el sector informal.

1.1.2 El desempleo como causa de la migración

El desempleo, definido como las personas en edad de trabajar que no tienen trabajo pero que lo están buscando activamente, es un fenómeno que afecta en mayor o menor medida a una gran parte de países del mundo. La tasa

de desempleo a nivel nacional, como ya se señaló en los párrafos anteriores, es de 7.2%, mientras que para el área urbana es 7.3% y para el área rural, 7.1%¹⁴. El Área metropolitana de San Salvador registra una tasa de 7.0%, por debajo del indicador de desempleo a nivel nacional (ver gráfico 1.1)

Gráfico 1.1



Fuente: Principales resultados de la Encuesta de Hogares con Propósitos Múltiples 2005, Pág. 9

Por otro lado, los jóvenes de 15 a 29 años de edad siguen siendo el grupo más afectado por el desempleo; en efecto, la tasa de desempleo para este segmento poblacional es de 11.9%. En el área urbana la tasa de desempleo de ese grupo de edad es de 12.2%, levemente mayor al observado a nivel nacional¹⁵. Este no es un fenómeno exclusivo de El Salvador, ya que este grupo de edad es el que suele registrar las mayores tasas de desempleo en otros países.

¹⁴ Principales Resultados de la Encuesta de Hogares de Propósitos Múltiples 2005, DYGESTIC, Pág.9-10

¹⁵ Ibídem pág. 10

Mapa 1.1

El Salvador: Tasa de desempleo de la población de 10 años y más, por departamento. EHPM 2005



Fuente: Principales resultados de la Encuesta de Hogares de Propósitos Múltiples 2005.

Referente a la tasa de desempleo por departamento, en el Mapa 1.1 podemos apreciar que los departamentos en color verde pálido, representan indicadores menores al 7%; los departamentos en color amarillo pálido presentan una condición intermedia respecto de la tasa de desempleo a nivel nacional alrededor del 7.2%. Es de mencionar que los departamentos con color azul pálido registran las mayores tasas de desempleo considerándose altas respecto a la registrada a nivel nacional.

Los niveles de formación en la población desempleada han cambiado en estos últimos años. El desempleo ha dejado de concentrarse en la población sin ningún grado de estudios; para 1994 el porcentaje de población desocupada en dicha categoría representaba el 22.1%, para el 2004 se redujo en un 15.1% (ver

tabla 1.1). No obstante, el desempleo está afectando a la población con mayores niveles de educación, especialmente a los que poseen grados a nivel de educación media y superior, esta población desocupada representan el 31% de los desempleados¹⁶.

Tabla 1.1

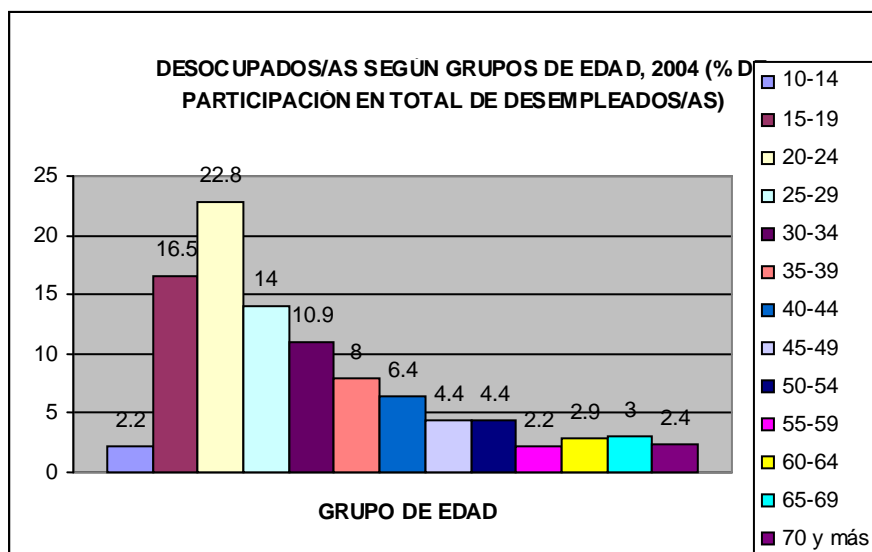
| EL SALVADOR: POBLACIÓN DESEMPLEADA SEGUN AÑOS DE ESTUDIOS APROBADOS | | | | | | | | |
|---|----------------|-------------|----------------|-------------|----------------|-------------|----------------|-------------|
| Años de estudios aprobados | 1994 | | 1198 | | 2002 | | 2004 | |
| | No. | Part. % | No. | Part. % | No. | Part. % | No. | Part. % |
| TOTAL | 162,298 | 100 | 175,723 | 100 | 160,192 | 100 | 183,874 | 100 |
| NINGUNO | 35,888 | 22.1 | 21,013 | 12.0 | 19,410 | 12.1 | 27,701 | 15.1 |
| 1 – 3 | 26,973 | 16.6 | 25,691 | 14.6 | 22,075 | 13.8 | 23,693 | 12.9 |
| 4 – 6 | 33,289 | 20.5 | 39,421 | 22.4 | 32,438 | 20.2 | 36,929 | 20.1 |
| 7 – 9 | 27,257 | 16.8 | 35,227 | 20.0 | 30,511 | 19.0 | 38,233 | 20.8 |
| 10 – 12 | 28,991 | 17.9 | 41,199 | 23.4 | 41,160 | 29.7 | 38,596 | 21.0 |
| 13 o mas | 9,760 | 6.0 | 13,172 | 7.5 | 14,598 | 9.1 | 18,722 | 10.2 |
| Otros | 140 | 0.1 | | | | | | |
| HOMBRES | 110,738 | 100 | 119,916 | 100 | 123,590 | 100 | 142,740 | 100 |
| NINGUNO | 28,356 | 25.6 | 16,671 | 13.9 | 17,041 | 13.8 | 25,681 | 18.0 |
| 1 – 3 | 20,673 | 18.7 | 20,112 | 16.8 | 19,650 | 15.9 | 21,167 | 14.8 |
| 4 – 6 | 24,134 | 21.8 | 30,764 | 25.7 | 27,646 | 22.4 | 32,286 | 22.6 |
| 7 – 9 | 17,699 | 16.0 | 25,190 | 21.0 | 25,276 | 20.5 | 29,271 | 20.5 |
| 10 – 12 | 14,710 | 13.3 | 21,103 | 17.6 | 25,990 | 21.0 | 24,249 | 17.9 |
| 13 o mas | 5,026 | 4.5 | 6,076 | 5.1 | 7,987 | 6.6 | 10,086 | 7.1 |
| Otros | 140 | 0.1 | | | | | | |
| MUJERES | 51,560 | 100 | 55,807 | 100 | 32,602 | 100 | 41,134 | 100 |
| NINGUNO | 7,532 | 14.6 | 4,342 | 7.8 | 2,369 | 6.5 | 2,020 | 4.9 |
| 1 – 3 | 6,300 | 12.2 | 5,579 | 10.0 | 2,425 | 6.6 | 2,526 | 6.1 |
| 4 – 6 | 9,155 | 17.8 | 8,657 | 15.5 | 4,792 | 13.1 | 4,643 | 11.3 |
| 7 – 9 | 9,558 | 18.5 | 10,037 | 18.0 | 5,235 | 14.3 | 8,962 | 21.8 |
| 10 – 12 | 14,281 | 27.7 | 20,096 | 36.0 | 15,170 | 41.4 | 14,347 | 34.9 |
| 13 o mas | 4,734 | 9.2 | 7,096 | 12.7 | 6,611 | 18.1 | 8,636 | 21.0 |
| Otros | | | | | | | | |

Fuente: Andrade-Eekhoff, K (2003), Mitos y Realidades. El Impacto Económico de la Migración en los Hogares Rurales. FLACSO

¹⁶ Mujer y mercado laboral, El Salvador 2006; FUNDE – ORMUSA, Pág. 11

El subempleo, es un fenómeno que se presenta con gran intensidad en la mayoría de los países latinoamericanos. El subempleo presenta dos modalidades: el visible o por jornada y el invisible o por ingresos; por efectos metodológicos, se clasifican en la primera modalidad aquellas personas que estando ocupadas trabajan menos de 40 horas a la semana en forma involuntaria; en la segunda, se ubican a las que trabajando 40 horas semanales o más pero obtienen un ingreso menor al salario mínimo vigente. De acuerdo a los resultados obtenidos, la tasa de subempleo en nuestro país es de 32.1%. De ellos, el 5.6% se clasifica como subempleados visibles o por jornada y el 26.5% como subempleados invisibles o por ingresos¹⁷. Por otra parte, el desempleo afecta a la población más joven y que recién se incorpora al mercado de trabajo. Para el 2004 los y las desempleados entre 20 y 24 años representaban el 22.8% del total de desempleados (ver gráfico 1.2); las mujeres entre ese rango de edad representan el 35% de las desempleadas, mientras que los hombres en ese rango de edad tienen una participación del 19.2%.¹⁸

Gráfico 1.2



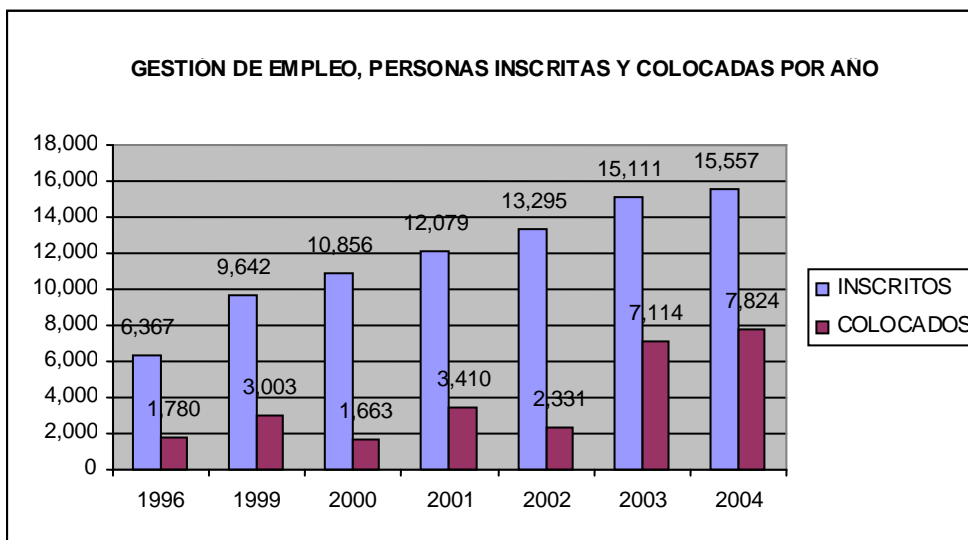
¹⁷ Principales Resultados de la Encuesta de Hogares de Propósitos Múltiples 2005, DYGESTIC, pág.9-10

¹⁸ Ibídem pág.11

Fuente: Principales Resultados de la Encuesta de Hogares de Propósitos Múltiples 2005, DYGESTIC

Durante los noventa a la fecha el sector agropecuario ha sido el que más ha estado expulsando mano de obra; para 1994 el 33.7% de la población desempleada equivalente a 54,677 personas procedían de ese sector, para el 2004 representa el 25.3%. En segundo lugar le sigue el sector de la construcción el 19.2%¹⁹, que ese mismo año alcanzó los niveles mas altos, situación que se esperaba debido al agotamiento del proceso de reconstrucción del país después de los terremotos de enero y febrero 2001²⁰. También el sector manufacturero y comercial se agrega a la lista de los que pierde más empleos. A un menor nivel se encuentra la administración pública (incluye defensa), sector que durante finales de los noventa se ha caracterizado por recurrente incremento en sus niveles de desempleo.

Gráfico 1.3



Fuente: Principales Resultados de la Encuesta de Hogares de Propósitos Múltiples 2005, DYGESTIC

¹⁹ Principales Resultados de la Encuesta de Hogares de Propósitos Múltiples 2005, DYGESTIC, pág.9-10

²⁰ Ibidempág. 11

Durante los últimos nueve años la tasa de ocupación se ha mantenido alrededor del 92%, alcanzando el nivel más alto en el 2002 (93.8%), después de tres años consecutivos con una tasa del 93%; el leve incremento del 0.8% de la tasa de empleo después de dos años con nulo crecimiento revela las dificultades del esquema de crecimiento en la generación de empleo y de abastecer adecuadamente a la oferta de trabajo; para 2004 a tasa de empleo con respecto al 2002 un 93.2%²¹. Esta situación se refleja en las dificultades del Ministerio de Trabajo y Previsión Social para gestionar el empleo a las personas inscritas en la Dirección General de Previsión Social y Gestión de Empleos; para el 2002 solo un 17.5% de los inscritos fueron colocados en algún tipo de empleo, no obstante entre 2003 y 2004 se ha observado un importante aumento en la intermediación del empleo, ya que se logró para el 2004 la colocación del 50.3% de los inscritos (ver gráfico 1.3).

1.1.3 Pobreza y marginación

La pobreza, es la incapacidad de las personas para satisfacer sus necesidades básicas a partir de sus ingresos. Estas necesidades se pueden agrupar en una canasta de bienes y servicios. De acuerdo al Informe sobre Desarrollo Humano de El Salvador, para el 2003 esta canasta tiene un valor de \$263.32, lo cual supera el salario mínimo urbano (\$154.80) y rural (\$ 83.00). La pobreza se divide en extrema y relativa. En pobreza extrema o absoluta se encuentran todas aquellas familias que no pueden adquirir ni siquiera los alimentos para sobrevivir. Cada persona de la familia vive con menos de un \$1.00 al día²². En pobreza relativa se encuentran aquellas familias que pueden comprar la comida, pero no pueden cubrir los demás gastos de la canasta: vivienda,

²¹ Principales Resultados de la Encuesta de Hogares de Propósitos Múltiples 2005, DYGESTIC, Pág.9-10

²² PNUD, “Informe sobre Desarrollo Humano, El Salvador, 2003”, Pág. 55

vestuario, educación entre otro. En esta situación cada persona de la familia vive con menos de \$2.00 al día²³.

En El Salvador 58 por ciento de la población vive bajo el umbral de la pobreza, una situación que provoca la salida del país de 720.000 personas cada año²⁴. El 70 por ciento de las familias que se quedan sobreviven gracias a las remesas que los emigrantes envían desde el exterior, unas cantidades que, sin embargo, no alcanzan para cubrir las necesidades básicas -alimentación, agua, electricidad, educación y salud-- de una familia media compuesta por entre cuatro y seis miembros²⁵. Intervida, una ONG de desarrollo, aconfesional, apartidista e independiente, quienes trabajan para contribuir al desarrollo humano y sostenible, facilitando los recursos necesarios para que las poblaciones más vulnerables fortalezcan sus capacidades y generen oportunidades para mejorar sus condiciones de vida, sostienen que en El Salvador, siete de cada diez familias salvadoreñas reciben remesas mensuales que oscilan entre los 250 y los 450 dólares, para muchas de ellas esto son sus únicos ingresos. Sin embargo, para cubrir las necesidades básicas de una familia media, que se compone de cuatro y seis miembros, son necesarios entre 525 y 700 dólares mensuales²⁶. Desde 1996, el aumento de la pobreza registrada coincide con el proceso de desaceleración económica, con la disminución de los salarios reales y con el aumento del desempleo.

De acuerdo al estudio realizado por Alexander Segovia y el PNUD²⁷ acerca de las características propias de la pobreza en El Salvador, ésta se distingue primero; por su gran extensión y por ser un fenómeno mayoritariamente rural.

²⁴ Intervida. Proyecto de Empleos Locales para Aliviar la Pobreza en El Salvador.

²⁵ Intervida. Proyecto de Empleos Locales para Aliviar la Pobreza en El Salvador.

²⁶ Ibídem

²⁷ Segovia, Alexander, 1997. CAMBIO ESTRUCTURAL, POLITICAS MACROECONOMICAS Y POBREZA EN EL SALVADOR

Esta característica hace prácticamente imposible enfrentar el problema únicamente a partir de políticas de focalización, como es el caso en países donde la pobreza es baja, e impone la necesidad de elaborar una estrategia económica que incorpore al desarrollo global a las áreas rurales, ya que es ahí donde se encuentra concentrada la extrema pobreza.

Podemos decir que la pobreza está localizada en las áreas rurales más distantes de los centros urbanos, las cuales tienen un enorme déficit de infraestructura económica y social y de servicios básicos. En este sentido, se debería hacer una reorientación de la inversión pública hacia dichas áreas que permita su incorporación al resto del país. Otra característica de la pobreza en el país es que afecta particularmente a hogares con jefes de la tercera edad. Esta característica es importante ya que señala la falta de medidas distributivas (compensatorias) dirigidas a aumentar los ingresos y a satisfacer las necesidades básicas de los hogares pobres encabezados por jefes de hogar que por su edad tienen pocas posibilidades de salir de la pobreza, a través de su incorporación productiva al mercado de trabajo.²⁸

Finalmente, la pobreza tiene que ver con las marcadas diferencias que existen entre los hombres y las mujeres en términos de categorías ocupacionales e inserción laboral. En el caso de las mujeres, una gran proporción trabaja por cuenta propia, típicamente en el sector informal, seguida de aquellas que trabajan como asalariadas permanentes. Respecto a los hombres, estos trabajan en su gran mayoría como asalariados permanentes, siguiéndole en importancia los trabajadores por cuenta propia, generalmente vinculados a la producción agrícola de subsistencia. Esta diferencia entre hombres y mujeres es importante en términos de política económica, ya que significa que ambos grupos tienen diferentes fuentes de ingreso provenientes de actividades económicas distintas.

²⁸ Informe de Desarrollo Humano 2004. PNUD pág. 486 – 491.

²⁹Ante esta situación son muchos los/as salvadoreños que apuestan por salir de su país y ganarse la vida fuera.

1.1.4 Re-integración familiar

Muchas de las personas que actualmente deciden migrar tienen familiares en el país de destino. Las redes que se han formado generaciones atrás, fomentan la migración de los familiares al grado que las comunidades de origen llegan a reproducirse en el país de destino. Normalmente, un pariente o jefe de familia decide ir a buscar oportunidades en otro país. Una vez establecido ahí, decide por lo tanto ver la manera de que su cónyuge e hijos/as lo acompañen. Luego igualmente, se comienza a contemplar ayudar a los padres, hermanos/as, y primos a integrarse al nuevo país buscando reproducir o nivelar las opciones de vida. Se vuelve por lo tanto una cadena de procesos repetitivos en el que nuevas familias se van creando y ampliando el radio de posibilidades de enlazar las familias. Factores como los choques culturales, desconocimiento del idioma y la sensación de soledad impulsan en muchos casos que dichos procesos sean agilizados frecuentemente. Tal es el punto, que en muchos países receptores de inmigrantes, se están creando marcos legales sui generis que regulan los tiempos y casos de que la reintegración familiar no sea motivo de encubrimiento que permita infringir las leyes de inmigración.

En el estudio elaborado por Katherine Andrade – Eekhoff sobre la naturaleza de las migraciones salvadoreñas, se busca entender de forma más clara las verdaderas motivaciones de superación que se le ponen al fenómeno. De acuerdo al cuadro 2 con respecto a la razón principal de la migración, Andrade – Eekhoff destaca que la principal razón es el aspecto económico. Tomando como base la Tercera Encuesta de Hogares Rurales del año 2000, la razón

²⁹ Ídem.

principal de la migración en ése periodo fue lo económico, ya que un 64.8% de las persona encuestadas respondieron que emigraron por razones de trabajo y económicas.

Tabla 1.2 Evolución de la Migración Rural

| | MIGRANTE NACIONAL O A CENTROAMERICA | | MIGRANTE INTERNACIONAL | | TOTALES | |
|------------------------------------|-------------------------------------|---------------|------------------------|---------------|---------------|------|
| | Hombre (N=68) | Mujer (N=101) | Hombre (N=295) | Mujer (N=173) | Total (N=637) | P |
| Primer año reportado | 1966 | 1960 | 1974 | 1965 | 1960 | |
| Hace cuantos años se fue | 9.9 | 10.5 | 7.9 | 10.2 | 91 | .002 |
| Periodo de migración % | | | | | | .003 |
| 1960-1979 | 8.5 | 8.0 | 2.8 | 7.5 | 5.5 | |
| 1980-1989 | 25.4 | 32.2 | 30.05 | 34.2 | 31.2 | |
| 1990-1994 | 37.3 | 23.0 | 19.7 | 29.5 | 24.8 | |
| 1995-2000 | 28.8 | 36.8 | 47.0 | 28.8 | 38.4 | |
| | | | | | | |
| Razón de migración | | | | | | .000 |
| Trabajo, razones económicas | 80.9 | 44.6 | 67.1 | 66.5 | 64.8 | |
| Estudios | 5.9 | 10.9 | 0.3 | 1.2 | 12.8 | |
| Conflicto bélico | 0.0 | 0.0 | 9.8 | 3.5 | 5.5 | |
| Familia allá | 8.8 | 20.8 | 10.8 | 17.3 | 14.0 | |
| Otro | 4.4 | 23.8 | 11.8 | 11.6 | 12.9 | |
| | | | | | | |
| Financiamiento de migración | | | | | | .000 |
| Ahorros, fondos propios | 69.1 | 48.5 | 18.0 | 27.7 | 30.9 | |
| Venta de algo | 1.5 | 0.0 | 5.4 | 2.3 | 3.3 | |
| Préstamo | 0.0 | 0.0 | 14.9 | 7.5 | 8.9 | |
| Ayuda de otro | 2.9 | 21.8 | 35.3 | 41.6 | 31.4 | |

| | | | | | | |
|-----------------------------|-------------|-------------|-------------|-------------|-------------|--|
| familiar | | | | | | |
| Trabajando en camino | 5.9 | 8.9 | 14.2 | 6.4 | 10.4 | |
| Combinación | 1.5 | 0.0 | 7.8 | 10.4 | 6.6 | |
| Otro | 14.7 | 16.8 | 4.1 | 2.9 | 6.9 | |
| No sabe | 4.4 | 4.0 | 0.3 | 1.2 | 1.6 | |

Fuente: Tercera encuesta de hogares rurales, 2000 (FUSADES/BASIS)

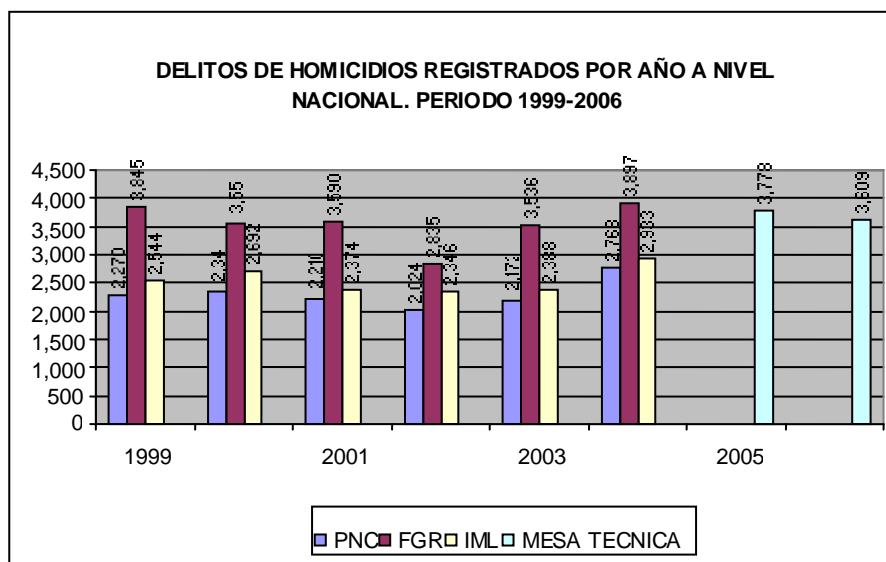
Es interesante observar en el cuadro anterior, como un mayor número de mujeres respondieron que la razón principal para emigrar fue la reunificación familiar, esto debido muy probablemente a los lazos afectivos, que son más fuertes entre las mujeres. Otro dato muy poco sorprendente es el relativamente bajo número de respuestas que indicaron el conflicto armado como causa para emigrar. En general, se nota que solo el 31% de la migración ocurrió en ese periodo, y solo los familiares de los que emigraron a nivel internacional mencionaron esa razón para impulsar su salida. El hecho de que vivan en un lugar altamente conflictivo y que debido a esto no existen oportunidades de empleo, puede ser tanto una razón vinculada a la situación económica, como al conflicto mismo. Sin embargo, los resultados indican que la debilidad del mercado laboral para generar empleos aceptables para la población es un factor importante.

1.1.5 Niveles de delincuencia

Otra de las razones de peso por la cual los/as salvadoreños están considerando emigrar es la violencia en el país. El Observatorio Centroamericano sobre Violencia (OCAVI) ha hecho un estudio sobre los principales indicadores de violencia tanto a nivel regional como nacional, y como estos se han comportado en los últimos años. Entre algunos indicadores de mayor impacto se encuentran los delitos por homicidio, el cual ha presentado un sostenido incremento en los últimos años. Tradicionalmente, las fuentes oficiales de datos diferían en las

cantidades de homicidios registrados en el país; a partir de 2005, la Policía Nacional Civil (PNC), la Fiscalía General de la República (FGR) y el Instituto de Medicina Legal integran (IML) una Mesa Técnica que unifica mensualmente las cifras de todas las fuentes de información, consolidando una sola cantidad oficial de homicidios reportados en todo el país, lo que posibilita dimensionar con más exactitud las tendencias en el comportamiento de este delito. Como se puede observar en la gráfica 1.4 los delitos de homicidio han tenido un comportamiento ascendente a partir del 2002, de acuerdo a datos proporcionados por la Fiscalía General de la República.

Gráfico 1.4

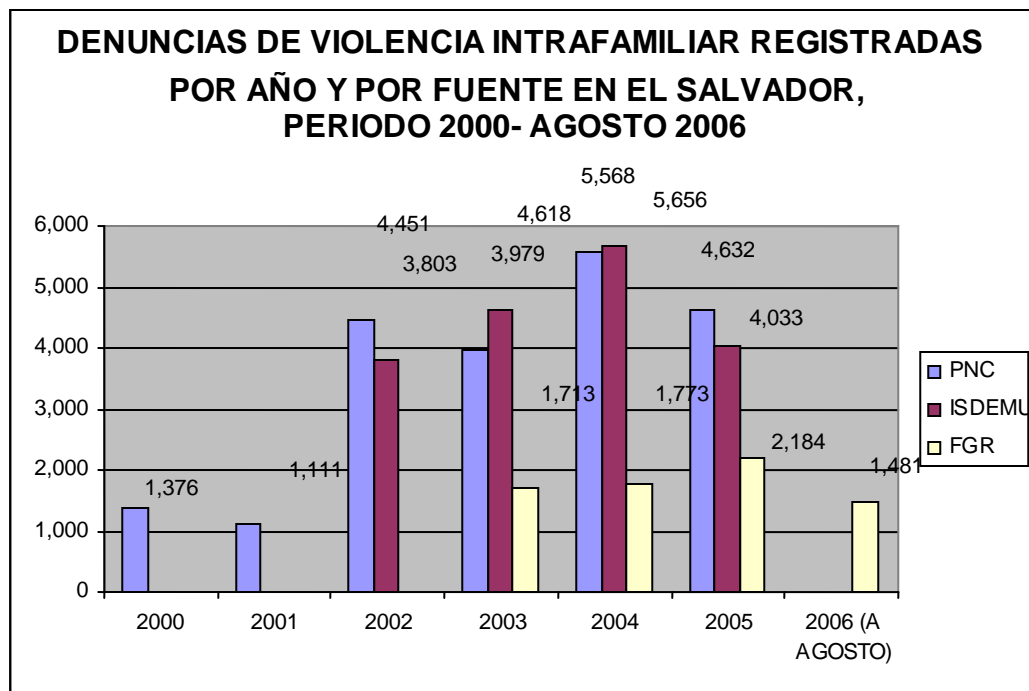


Fuente: Indicadores sobre Violencia en El Salvador, Observatorio Centroamericano sobre violencia.

En El Salvador, el delito de violencia intrafamiliar ha venido registrando un comportamiento alcista, sobre todo a partir del año 2002. Entre 2001 y 2002 se reportó el mayor incremento en los últimos años, aumentado en más de 3,000 los casos registrados; desde ese año, el número de casos se ha mantenido en

niveles altos, oscilando, aproximadamente, entre los 4,000 y los 6,000 reportes de violencia intrafamiliar a nivel nacional.

Gráfico 1.5



Fuente: Indicadores sobre Violencia en El Salvador, Observatorio Centroamericano sobre violencia.

1.2 ESTADÍSTICAS DE LOS SALVADOREÑOS EN LOS ESTADOS UNIDOS

Cuantificar a los/as emigrantes salvadoreños resulta una tarea difícil, no solo porque una buena parte viaja por vías que no dejan registro, sino también

porque no todas las fuentes estadísticas desglosan la información sobre los centroamericanos según su país de nacimiento. Estos factores han dado lugar a una diversidad de estimaciones y a la falta de acuerdo sobre el número de salvadoreños/as presentes en los Estados Unidos, el destino principal de la emigración a partir de los años setenta.

1.2.1 Número Estimado de Conciudadanos

La emigración salvadoreña en las últimas décadas se ha dirigido principalmente hacia los Estados Unidos más del 90%, seguida de lejos por Canadá (menos del 6%), México y Centroamérica (menos del 3%) Australia (menos del 1%) y el resto del mundo (menos del 0.5%)²⁷ Por otra parte, los emigrantes salvadoreños residiendo en los Estados Unidos han pasado del 0.2% de la población de El Salvador en 1960 a por lo menos 13% en el año 2000, y posiblemente tanto como el 40%, como puede apreciarse en la tabla 1.3, convirtiéndose en una población en expansión.²⁸

Tabla 1.3

| EMIGRANTES SALVADOREÑOS EN EL CONTINENTE AMERICANO | | | |
|---|----------------------------|--------------------------------|-------------------------------|
| DECADA | TOTAL | DENTRO DE CENTROAMERICA | FUERA DE CENTROAMERICA |
| Sesenta | 73,641 | 55,649 | 17,992 |
| Ochenta | 127,450 | 27,344 | 100,106 |
| Noventa | 519,314 | 35,313 | 484,001 |
| Dos mil | 887,000 – 2,750,000 | 63,000 – 85,000 | 817,000 – 2,680,000 |

Fuentes: Informe de Desarrollo Humano El Salvador 2005; El Impacto de las Migraciones; PNUD.

En la tabla anterior se compara la población de El Salvador de las últimas cinco décadas, contra el número de salvadoreños presentes en Estados Unidos, se pueden observar seis cifras diferentes, cuatro de ellas basadas en el censo de ese país del año 2000, otra es la recopilación de datos del servicio de inmigración y una que representa los datos que manejan las autoridades de El Salvador.

²⁷ Basado en estimados para el 2002 del Ministerio de Relaciones Exteriores publicados en La Prensa Gráfica (2005, 14 de agosto)

²⁸ Informe de Desarrollo Humano El Salvador 2005; El Impacto de las Migraciones; PNUD

Sin ninguna corrección, el censo de 2000 de Estados Unidos contó 655 mil 165 salvadoreños en el país anfitrión, lo que equivale al 10.4% de la población de El Salvador para ese mismo año. Pero de acuerdo a los expertos, esta cifra indica un crecimiento muy lento sobre los 465 mil 433 salvadoreños contabilizados en el censo anterior (también sin corrección). De hecho, el número de salvadoreños en Los Ángeles reveló un 26% menos que hace una década, cuando se sabía localmente que los salvadoreños eran el grupo latino de mayor crecimiento, anomalía semejante ocurría también en la contabilización de inmigrantes de varios otros países latinoamericanos.²⁹

De acuerdo a información obtenida en el Informe de Desarrollo Humano del 2005, la manera de preguntar por la nacionalidad de los latinoamericanos fue un factor que afectó los resultados de la encuesta, la cual, arrojó números inesperadamente bajos para salvadoreños y varias otras nacionalidades. A la vez, subió mucho el número de personas que se identificaron como “hispanos” o “latinos”, comparado con los censos anteriores. Es por ello que algunos investigadores propusieron algunas correcciones usando métodos distintos para repartir una buena parte de “hispanos/latinos” entre las nacionalidades respectivas sin afectar el total de censados. Estos equipos de investigación son la fuente de los tres estimados del número de salvadoreños en los Estados Unidos que se observan en las filas siguientes de la tabla 1.4, los cuales corresponden al 13%, 17.8% y 15.2% de la población de El Salvador.

²⁹ Ídem

Tabla 1.4

| ESTIMACIONES DE LA POBLACIÓN SALVADOREÑA RESIDENTES EN EL SALVADOR Y ESTADOS UNIDOS | | | | | |
|--|-------------|-------------|-------------|-------------|-------------|
| POBLACIÓN SALVADOREÑA | 1960 | 1970 | 1980 | 1990 | 2000 |
| En El Salvador | 2,578,400 | 3,598,232 | 4,585,925 | 5,110,176 | 6,276,037 |
| En Estados Unidos | | | | | |
| • Conteo directo de censo de EEUU | 6,300 | 15,717 | 94,447 | 465,433 | 655,165 |
| • Porcentaje de población en El Salvador | 0.02% | 0.4% | 2.1% | 9.1% | 10.4% |
| En Estados Unidos | | | | | |
| • Datos de muestras del censo de EEUU | - | - | - | 565,081 | 817,336 |
| • Porcentaje de población en El Salvador | - | - | - | 11.1% | 13.0% |
| En Estados Unidos | | | | | |
| • Cifras ajustadas del Censo de Munford 2001 | - | - | - | 583,396 | 1,117,960 |
| • Porcentaje de población en El Salvador | - | - | - | 11.4% | 17.8% |
| En Estados Unidos | | | | | |
| • Cifras ajustadas del Censo (PEW 2000) | - | - | - | - | 958,487 |
| • Porcentaje de población en El Salvador | - | - | - | - | 15.2% |
| En Estados Unidos | | | | | |
| • Estimado con base a status legal en 2000 | - | - | - | - | 1,271,703 |
| • Porcentaje de población en El Salvador | - | - | - | - | 19.5% |
| En Estados Unidos | | | | | |
| • Estimado de Ministerio de Relaciones Exteriores 2000 | - | - | - | - | 2,510,000 |
| • Porcentaje de población en El Salvador | - | - | - | - | 40.0% |

Fuente: Informe de Desarrollo Humano El Salvador 2005; El Impacto de las Migraciones; PNUD.

La últimas filas del cuadro refleja datos en los Estados Unidos, basados en el estatus legal de los salvadoreños en dicho país, es el resultado de sumar

aquellos que han adoptado la nacionalidad estadounidense, los residentes permanentes, los solicitantes de asilo en proceso regular y los beneficiarios del Estatus de Protección Temporal (TPS por sus siglas en inglés), por el terremoto de 2001 y los que se encuentran en otros procesos especiales. “Para el año 2002, los salvadoreños contabilizados en estos grupos por las autoridades norteamericanas sumaban 1 millón 82 mil 703, sin contar a los no documentados. En ese año, los salvadoreños indocumentados se estimaban por parte del servicio de Inmigración en unos 189 mil, lo que da un total de 1 millón 272 mil emigrantes, alrededor de 19.5% de la población de 6.5 millones estimada para El Salvador en 2002”³⁰.

El cuadro anterior muestra un estimado de los salvadoreños residiendo en los Estados Unidos entre los años 1960 y 2000, tomando como base diferentes fuentes de recolección de datos. Para los datos de salvadoreños en El Salvador se han hecho uso de la información de la Dirección General de Estadísticas y Censos y para los datos de salvadoreños en los Estados Unidos el autor se ha valido de varias fuentes, como el Censo de los Estados Unidos, el Censo de Mumford Institute, así como datos del Ministerio de Relaciones Exteriores de El Salvador.

1.3 CARACTERISTICAS DE LA POBLACION SALVADOREÑA EN LOS ESTADOS UNIDOS

La población de salvadoreños en los Estados Unidos ha aumentado dramáticamente en la década de los años noventa. Datos del mas reciente censo de Estados Unidos indican que en el 2000 habían alrededor 655,165 salvadoreños residente en ese país; cifra que había registrado un aumento del 16% con respecto al dato del censo de 1990. No obstante, una variedad de

³⁰ Andrade-Eekhoff, K (2003), Mitos y Realidades. El Impacto Económico de la Migración en los Hogares Rurales. FLA CSO; Impresos Quijano

diferentes encuestas e instrumentos sugieren que es muy probable que los datos del censo no registren a muchos salvadoreños. Esto debido a que en censos anteriores (1980 y 1990), se preguntaba el país de origen de la persona, las personas que se auto identificaban como “hispanos” tenían la opción de marcar una de tres casillas para detallar su nacionalidad (mexicano, puertorriqueño o cubano) o agregar otro categoría. En el censo de 2000, no se incluyó ningún ejemplo de categoría, por ende, dicho censo pudo categorizar una mayor cantidad de latinos, unos 6.2 millones. Pero no todos indicaban su país de nacimiento, si no que fueron categorizados como “nuevos latinos”³¹.

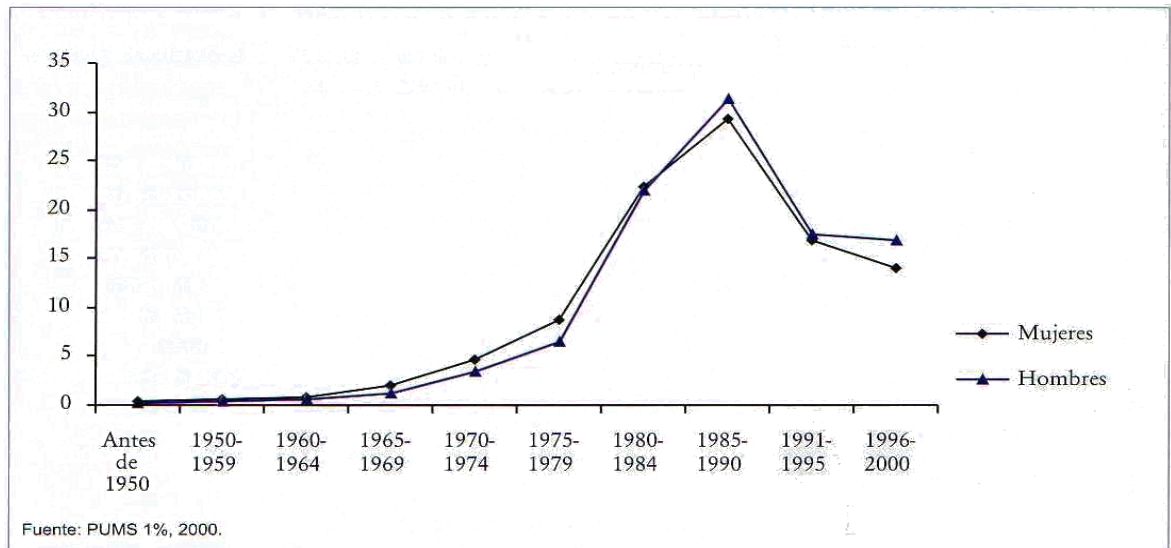
El conflicto armado marcó el inicio de un éxodo masivo desde El Salvador, sin embargo, la relación estratégica y militar con Estados Unidos, prevenía la calificación de muchos emigrantes salvadoreños como refugiados que huían del conflicto en búsqueda de asilo. A lo largo de 12 años de conflicto, solamente 5,697 salvadoreños refugiados y asilados lograron su status de residente permanente a través de estos programas³². No obstante, los salvadoreños han logrado estatus de inmigrantes documentados a través de otros canales, incluyendo el Estatus de Protección Temporal (TPS) y Estatus de Salida Forzosa Diferida (DED), que ha sido renovado cinco veces desde 1990. El impacto del conflicto armado ha sido tal, que de los salvadoreños residentes en Estados Unidos en el 2000, aproximadamente 22% de mujeres y hombres reportaron que llegaron entre 1980 y 1984, mientras que el 29% de mujeres y 31% de hombres reportaron haber llegado entre 1985 y 1990 (ver gráfico 1.6) .

³¹ Informe sobre Desarrollo Humano, El Salvador 2005, Una Mirada al Nuevo Nosotros. El Impacto de las Migraciones.

³² INS. (2001). (2001) Statistical Year Book of Immigration and Naturalization Services. US Department Justice, Immigration and Naturalization and Service.

Gráfico 1.6

Año de llegada de los salvadoreños a Estados Unidos por sexo (%)



Fuente: Informe sobre Desarrollo Humano, El Salvador 2005, Una Mirada al Nuevo Nosotros. El Impacto de las Migraciones.

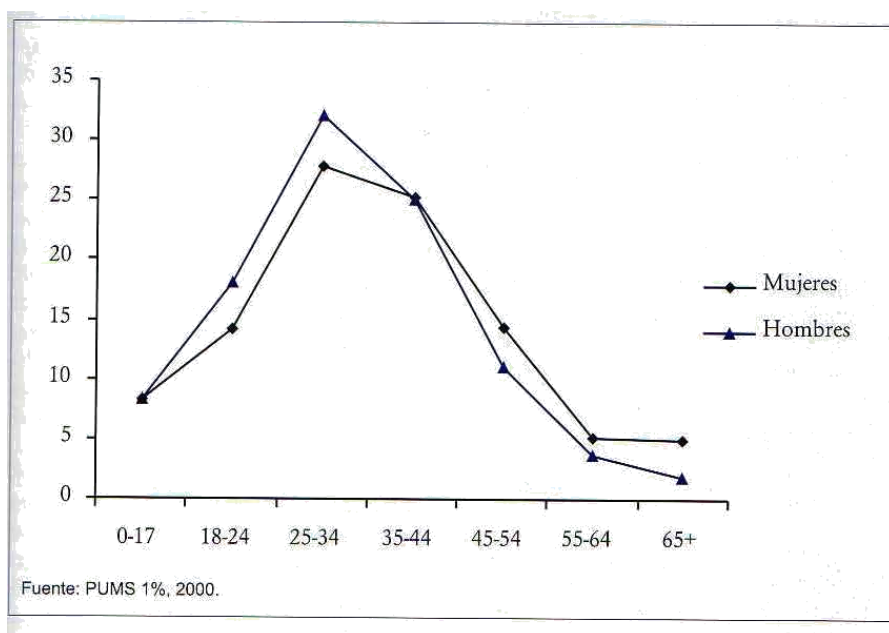
Este auge representa el impacto del conflicto armado como impulsor principal de la migración salvadoreña hacia el exterior. Los Acuerdos de Paz no detuvieron el flujo de emigrantes hacia el norte. Las redes establecidas durante el conflicto para facilitar el éxodo desde las zonas conflictivas sirvieron para ayudar a los emigrantes en la búsqueda de trabajo y mejoras económicas en los noventas.

En base a la información proporcionada por el informe de Desarrollo Humano de 2005 en cuanto a la cantidad de hombres y mujeres que emigran, se puede observar que existe una creciente diferencia entre las proporciones de hombre y mujeres que llegaron entre 1996 y 2000. Es probable que dicha diferencia se deba a la militarización de la frontera entre México y Estados Unidos, la cual aumento dramáticamente durante la administración del Presidente

Clinton³³, y ha continuado endureciéndose bajo la administración del presidente Bush.

Gráfico 1.7

Distribución de hombres y mujeres salvadoreños residentes en Estados Unidos según rangos de edad (%)



Fuente: Informe sobre Desarrollo Humano, El Salvador 2005, Una Mirada al Nuevo Nosotros. El Impacto de las Migraciones.

Aunque tanto hombres como mujeres están emigrando, es muy probable que haya más hombres que mujeres que intentan viajar sin documentos a Estados Unidos. La militarización de la frontera con México ha aumentado los riesgos de cruzarlas sin documentos.³⁴ Los datos de los salvadoreños que radicaban en Estados Unidos en el 2000 muestran que la mayoría son jóvenes, el

³³ Andreas, P. (2000). Border games, Policing the U.S. Mexico divide. Ithaca y London: Cornell University Press

³⁴ Ídem

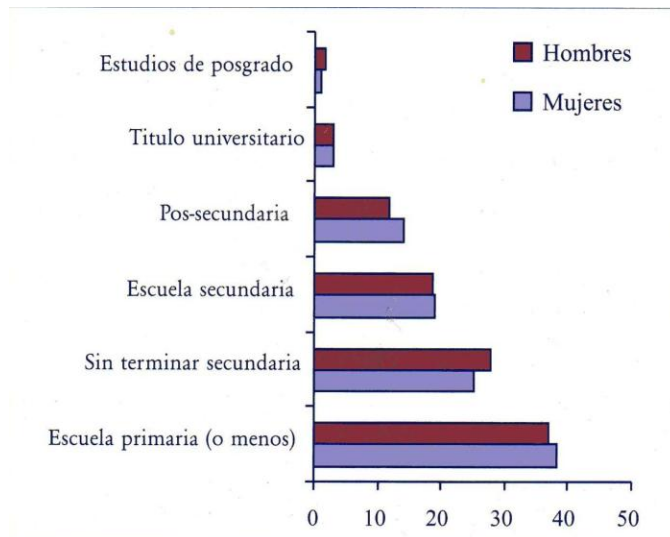
80% de esa población tenía menos de 44 años de edad. Había levemente más hombres que mujeres bajo esa edad. En cambio, había más mujeres que hombres por arriba de los 44 años, de acuerdo al gráfico 1.7.

1.3.1 Perfil Socio – Demográfico

Según información del Censo Decenal de 2000, aproximadamente el 63% de las mujeres y el 65% de los hombres de origen salvadoreño que vivían en Estados Unidos no habían complementado la escuela secundaria (véase gráfico 1.8).

Gráfico 1.8

Nivel Educativo de los inmigrantes salvadoreños por sexo (%) (Mayores de 18 años)



Fuente: Informe de Desarrollo Humano 2005

Por el otro lado, se puede observar que es un porcentaje mínimo de salvadoreños que emigran, quienes han obtenido un título universitario, así como también estudios de postgrado.

Tabla 1.5

| EDUCACION POR DECADA DE LLEGADA | | | | | | |
|--|-----------------|--------------------------------|---------------------------|------------------------|-----------------------------|-------------------------------|
| | PRIMARIA | SIN TERMINAR SECUNDARIA | ESCUELA SECUNDARIA | POST SECUNDARIA | TITULO UNIVERSITARIO | ESTUDIOS DE POST GRADO |
| TOTAL | | | | | | |
| <1950 | 29.1 | 33 | 20 | 16 | 0 | 1.9 |
| 1950 | 19.1 | 8.2 | 23.1 | 35.1 | 2.5 | 12 |
| 1960 | 28.7 | 19.5 | 18.1 | 24.6 | 6 | 3 |
| 1970 | 34.4 | 23.8 | 17.5 | 17.8 | 4.7 | 1.9 |
| 1980 | 36.7 | 26.8 | 19.3 | 13.2 | 2.9 | 1.1 |
| 1990 | 41.8 | 27.9 | 18.2 | 8.6 | 2.2 | 1.3 |
| MUJERES | | | | | | |
| <1950 | 34.4 | 20.7 | 25.9 | 16.5 | 0 | 2.5 |
| 1950 | 19.1 | 2.4 | 24.2 | 44.1 | 0 | 10.3 |
| 1960 | 38.7 | 21.1 | 11.5 | 23.7 | 3.5 | 1.6 |
| 1970 | 35.2 | 22.3 | 17.5 | 19.1 | 4.7 | 1.2 |
| 1980 | 37.4 | 25.7 | 19.3 | 14.2 | 2.7 | 0.7 |
| 1990 | 42 | 26.7 | 19.3 | 8.9 | 2 | 1.3 |
| HOMBRES | | | | | | |
| <1950 | 11 | 75 | 0 | 14.1 | 0 | 0 |
| 1950 | 19 | 19.6 | 21.1 | 17.6 | 7.4 | 15.3 |
| 1960 | 14.6 | 17.3 | 27.5 | 25.9 | 9.6 | 5.1 |
| 1970 | 33.4 | 25.8 | 17.4 | 16.1 | 4.7 | 2.7 |
| 1980 | 36.2 | 27.8 | 19.2 | 12.3 | 3 | 1.5 |
| 1990 | 41.7 | 28.9 | 17.4 | 8.4 | 2.3 | 1.3 |

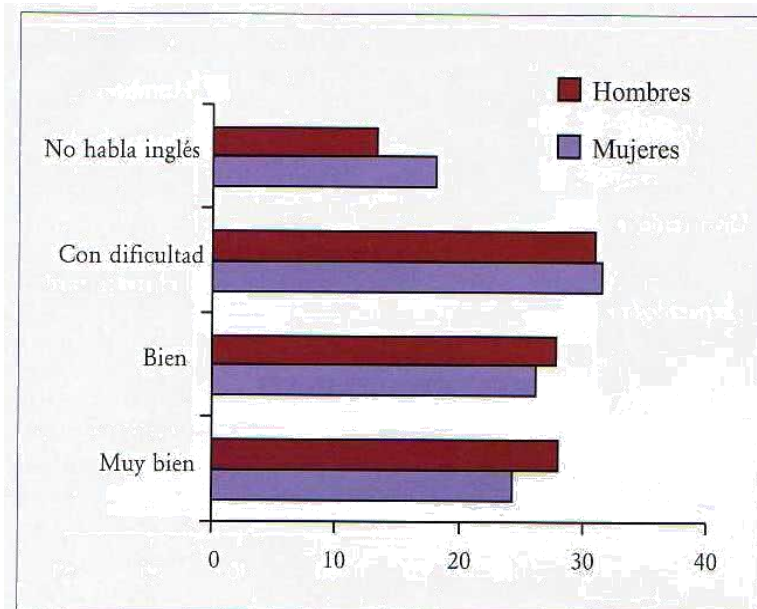
Fuente: Informe de Desarrollo Humanos 2005

La información de la tabla 1.5, por su parte, muestra que los emigrantes que llegaron antes y durante los años 70 tenían mayores niveles de educación formal y más probabilidad de haber cursado la escuela secundaria y obtenido un título post secundario que los que llegaron en la década más reciente. Estos datos explicarían, en buena medida, por qué los salvadoreños se concentran en un rango muy estrecho en ocupaciones poco remuneradas en el mercado laboral de Estados Unidos. Pero no es solamente la educación formal lo que afecta la inserción laboral y la integración económica y social en Estados Unidos.

También la capacidad de hablar inglés correctamente y con fluidez afecta las posibilidades de empleo y el nivel de integración social y cultural. De acuerdo a un estudio realizado en estados Unidos, para el año 2000 aproximadamente el 30% de los residentes salvadoreños reportan que hablan el inglés con dificultad. Sin embargo, el 24% de las mujeres y el 28% de los hombres manifestaron que hablaban inglés muy bien, y otro 26% de mujeres y 28% de hombres, reportaron hablar inglés bien, solamente el 18% de las mujeres y el 13% de los hombres manifestaron que no hablaban inglés. Las cifras demuestran que las mujeres salvadoreñas tienden a experimentar un mayor aislamiento lingüístico en Estados Unidos, un factor que podría afectar sus ingresos en el mercado laboral, y que, a la vez, es probable que sea resultado de su inserción laboral (ver gráfico 1.9).

Gráfico 1.9

Fluidez lingüística por sexo (%)



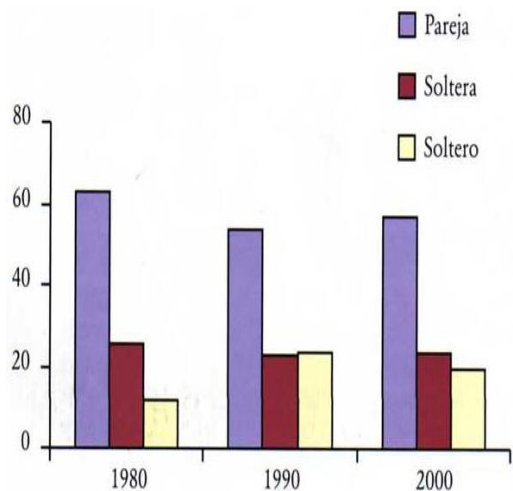
Fuente: PUMS 1%, 2000.

Fuente: Informe sobre Desarrollo Humano, El Salvador 2005, Una Mirada al Nuevo Nosotros. El Impacto de las Migraciones.

Según el estudio realizado sobre el mercado laboral en Washington D.C., refleja que muchas mujeres salvadoreñas trabajan en el sector doméstico bajo condiciones formales y semi-informales. Dichas mujeres trabajan en actividades económicas que están subvaloradas y no sindicalizadas, donde tienen pocas posibilidades de lograr incrementos salariales anuales o acceso a beneficios laborales como seguro médico, vacaciones pagadas, etc. “Debido al hecho de que las trabajadoras domésticas en el sector privado raramente tienen la opción de sindicalizarse, luchan solas para mejorar sus condiciones de empleo y tienen pocas oportunidades para mejorar sus habilidades lingüísticas y de adiestramiento”³⁵.

Gráfico 1.10

Estado civil de inmigrantes salvadoreños por sexo (%) (mayores de 18 años)



Fuente: Informe de Desarrollo Humano, El Salvador 2005.

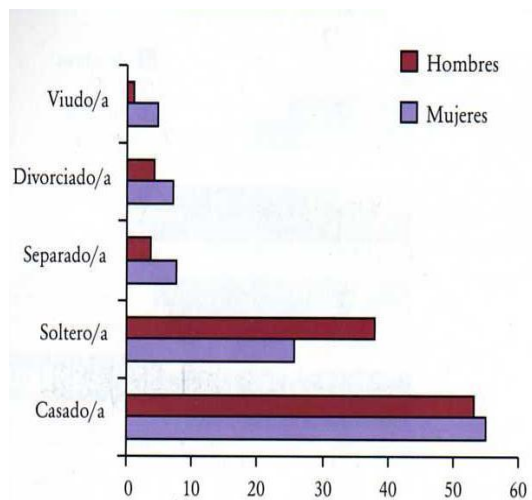
El gráfico 1.10 muestra el estado civil de los/as salvadoreños en Estados Unidos en el año 2000, podemos observar que más de la mitad de ellos

³⁵ Informe de Desarrollo Humano, El Salvador 2005, pág. 63

estaban casados, el 55% de mujeres y el 53% de hombres. Por otro lado, el 26% de mujeres y el 38% de hombres eran solteros.

Gráfico 1.11

Tipos de familia (%)



Fuente: Informe de Desarrollo Humano, El Salvador 2005.

La mayoría de los/as salvadoreños que llegan a Estados Unidos forman parejas nuevas o se reúnen con sus conyugues. Sin embargo, tal como se observa en el (gráfico 1.11), hay una disminución en el porcentaje de parejas salvadoreñas en el tiempo. En 1980, aproximadamente el 62% de todas las familias salvadoreñas radicadas en Estados Unidos, estaban constituidas por parejas, con o sin hijos/as. En el 2000, la proporción de salvadoreñas en pareja había bajado a 57% de todas las familias. La proporción de mujeres salvadoreñas solteras con o sin hijos/as, se ha mantenido alrededor de 20%, mientras que en el caso de los hombres, esa proporción registró un incremento desde 11% en 1980 a 19% del total de familias en 2000 aproximadamente³⁶.

³⁶ *Ibíd.*

1.3.2 Ingresos Promedios

A pesar de todas las dificultades que los/as salvadoreños enfrentan para viajar y radicarse en los Estados Unidos, la población sigue tomando la decisión de emigrar, pues la experiencia de los que han llegado y conseguido un empleo es, que el tiempo han logrado un grado de inserción que les ha permitido elevar su nivel de bienestar por encima de las condiciones de vida promedio que enfrentan sus compatriotas que han permanecido en El Salvador.

La característica más relevante de este proceso de inserción es la elevación de su nivel de ingresos. *Si tomamos como base las estimaciones del Instituto Mumford de 1 millón 117,959 salvadoreños viviendo en Estados Unidos en 2000, y se considera que, entre ese grupo poblacional, quienes trabajan generaban un ingreso promedio anual de US \$23 mil 584, además de otros ingresos, es posible cifrar en unos US \$13 mil 969 millones el ingreso personal total generado por salvadoreños residentes en Estados Unidos a la altura de ese año³⁷, lo cual habría sido equivalente al 106% del PIB de El Salvador reportado por el BCR para el mismo año (US \$13 mil 134 millones). Si además se asume que entre 2000 y 2004 el ingreso per cápita de los salvadoreños en Estados Unidos creció al mismo ritmo que los salarios promedios en la economía norteamericana, el ingreso personal de los 1 millón 449 mil 051³⁸ salvadoreños que había en Estados Unidos en 2000 habrían alcanzado un monto estimado de*

³⁷ Esta cifra surge de multiplicar el promedio de ingresos individuales anuales de US \$23 mil 584 por el número de trabajadores salvadoreños. Este número, a su vez, resulta de multiplicar el total de salvadoreños en Estados Unidos en 2000 según el instituto Mumford (1 millón 117 mil 959) por la proporción de salvadoreños en edad de trabajar (de 18 a 64 años), la cual era de 0.883, por la proporción de salvadoreños en edad de trabajar que efectivamente estaban trabajando (0.6), esto es: 23 mil 584 por 1, 117,959 por 0.883 por 0.6 = US \$13,969 millones.

³⁸ Esta cifra se obtiene suponiendo que la población salvadoreña en Estados Unidos continuó creciendo a la misma tasa que entre 1990 y 2000, según las estimaciones del instituto Mumford.

US \$20 mil 044 millones, equivalentes a casi 127% del PIB de El Salvador (US \$15 mil 824 millones)³⁹.

Se considera el ingreso de los centroamericanos en Estados Unidos como un equivalente del Producto Interno Bruto (PIB) generado en sus respectivos territorios nacionales, puede resultar interesante efectuar el ejercicio de calcular el monto conjunto de los ingresos de los centroamericanos residentes en Estados Unidos y el del PIB de sus respectivas economías nacionales, lo cual podría interpretarse como una suerte de ingreso nacional “transfronterizo”.

Tabla 1.6

| INGRESO DE LA POBLACION CENTROAMERICANA EN ESTADOS UNIDOS, PIB DOMESTICO E INGRESO NACIONAL FRONTERIZO | | | | | |
|--|----------------------------------|------------|--|-------------|---|
| PAIS | POBLACION CENTROAMERICANA EN EUA | | INGRESOS DE POBLACION CENTROAMERICANA EN EUA | | INGRESO PER CÁPITA DE CENTROAMERICANOS EN EUA |
| | NUMERO DE HABITANTES | PORCENTAJE | MILLONES US\$ | PORCENTAJES | US\$ |
| Costa Rica | 163,280 | 4.9 | 3,093 | 6.5 | 18,943 |
| El Salvador | 1,449,051 | 43.4 | 20,044 | 42.3 | 13,833 |
| Guatemala | 866,189 | 25.9 | 11,764 | 24.8 | 13,582 |
| Honduras | 526,409 | 15.8 | 7,264 | 15.3 | 13,799 |
| Nicaragua | 336,452 | 10.1 | 5,240 | 11.1 | 15,575 |
| Centroamérica | 3,341,380 | 100.0 | 47,406 | 100.0 | 14,187 |
| PAIS | POBLACION EN TERRITORIO NACIONAL | | PIB (MILLONES \$) | | PIB PER CAPITA |
| | NUMERO DE HABITANTES | PORCENTAJE | MILLONES US\$ | PORCENTAJES | US\$ |
| Costa Rica | 4,061,000 | 11.2 | 18,395 | 25.1 | 4,530 |
| El Salvador | 6,756,786 | 18.7 | 15,824 | 21.6 | 2,342 |
| Guatemala | 12,628,000 | 34.9 | 27,451 | 37.4 | 2,164 |
| Honduras | 7,141,000 | 19.7 | 7,371 | 10.0 | 1,032 |
| Nicaragua | 5,604,000 | 15.5 | 4,353 | 5.9 | 777 |
| Centroamérica | 36,190,786 | 100.0 | 73,394 | 100.0 | 2,028 |
| | POBLACION TRANSFRONTERIZA | | INGRESO NACIONAL TRANSFRONTERIZO | | INGRESO NACIONAL TRANSFRONTERIZA PER CAPITA |
| | NUMERO DE HABITANTES | PORCENTAJE | MILLONES US\$ | PORCENTAJES | US\$ |
| Costa Rica | 4,224,280 | 10.7 | 21,488 | 17.8 | 5,087 |
| El Salvador | 8,205,837 | 20.8 | 35,868 | 29.7 | 4,371 |

³⁹ Informe de Desarrollo Humano, El Salvador 2005, Pág. 59

| | | | | | |
|----------------------|------------|-------|---------|-------|-------|
| Guatemala | 13,494,189 | 34.1 | 39,215 | 32.5 | 2,906 |
| Honduras | 7,667,409 | 19.4 | 14,635 | 12.1 | 1,909 |
| Nicaragua | 5,940,452 | 15.0 | 9,593 | 7.9 | 1,615 |
| Centroamérica | 39,532,166 | 100.0 | 120,800 | 100.0 | 3,056 |

Fuente: Informe de Desarrollo Humano, El Salvador 2005

En el caso de El Salvador, la suma del ingreso estimado de los/as salvadoreños residentes en Estados Unidos (US \$20 mil 44 millones) y del PIB generado dentro de las fronteras territoriales de El Salvador (US \$15 mil 824 millones) habría ascendido a US \$35 mil 868 millones en 2004, lo que implica un ingreso nacional fronterizo per cápita de US \$4 mil 371 por cada salvadoreño/a. Este promedio asume una población fronteriza de 8 millones 205 mil 837 salvadoreños/as, incluyendo los 6 millones 756 mil 786 residentes en El Salvador según la EHPM 2004, y los 1 millón 449 mil 51 residentes en Estados Unidos, estimado a partir de los parámetros del instituto Mumford⁴⁰. Si se efectuara un ejercicio similar para los otros grupos poblacionales de centroamericanos, el ingreso nacional transfronterizo per cápita de los costarricenses en 2004 habría ascendido a US \$5 mil 87; el de los guatemaltecos, a US \$2 mil 906; el de los hondureños, a US \$1 mil 909, y el de los nicaragüenses a US \$1 mil 615 (véase Tabla 1.6).

1.3.3 Vínculos con El Salvador

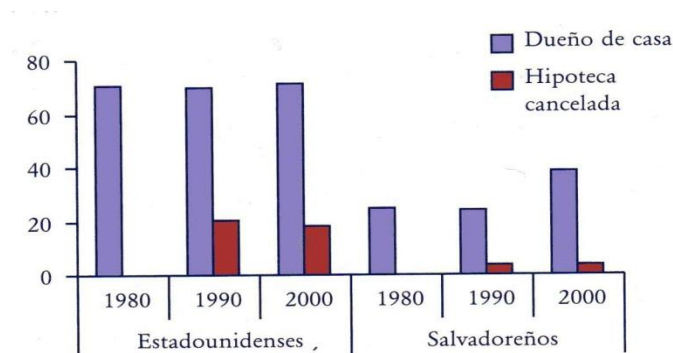
Según datos del censo decenal de Estados Unidos, como se puede observar en el gráfico 12 entre 1980 y 2000, el porcentaje de estadounidenses viviendo en casa propia se ha mantenido aproximadamente igual, mientras que la proporción correspondiente para los/as salvadoreños ha ido en aumento. Aunque el porcentaje de salvadoreños/as que han comprado su vivienda sigue siendo considerablemente menor que el de los ciudadanos norteamericanos. Como se

⁴⁰ Datos obtenidos de la Encuesta de Hogares de Propósitos Múltiples 2004, de la Dirección General de Estadísticas y Censos, y del Informe sobre Desarrollo Humano, El Salvador 2005, Una Mirada al Nuevo Nosotros. El Impacto de las Migraciones.

puede observar, en 1980 aproximadamente un 25% de los/as salvadoreños reportan que había comprado su vivienda. En el 2000, esa cifra se incrementado a un 38% aproximadamente, aunque solamente un pequeño porcentaje de estos había cancelado ya su hipoteca a la altura de ese año⁴¹.

Gráfico 1.12

Propiedad de la vivienda (%)



Fuente: Informe de Desarrollo Humano 2005.

Dado que los/as salvadoreños tienen en promedio ingresos menores que los nacidos en Estados Unidos, no es sorprendente observar que, en general, gastan más para su vivienda como proporción de sus ingresos totales.

⁴¹ Informe sobre Desarrollo Humano, El Salvador 2005

Tabla 1.7

| CLASE DE VIVIENDA, GASTO DE VIVIENDA/ INGRESO Y VEHICULOS EN PROPIEDAD (%) | | | | | | |
|--|----------------|------|------|-------------|------|------|
| | ESTADOS UNIDOS | | | EL SALVADOR | | |
| | 1980 | 1990 | 2000 | 1980 | 1990 | 2000 |
| CLASE DE VIVIENDA | | | | | | |
| Casa | 74.2 | 73.6 | 74.2 | 33.1 | 35.8 | 46.8 |
| Apartamento | 20.9 | 19.1 | 18.5 | 65.8 | 62 | 50.7 |
| Caravana fija | 4.9 | 6.5 | 7.2 | 1.2 | 1.1 | 2.5 |
| Otra clase de vivienda | 0 | 0.8 | 0.1 | - | 1.1 | 0 |
| Vivienda institucional | 1.1 | 1.4 | 1.6 | 0.2 | 0.5 | 0.3 |
| Dueño de casa | 70.8 | 69.6 | 71.5 | 24.9 | 23.9 | 38.4 |
| Hipoteca cancelada | - | 20.4 | 18.2 | - | 3.9 | 3.8 |
| GASTOS EN VIVIENDA/INGRESO | | | | | | |
| Menos de 30% | 82.5 | 76.8 | 75.2 | 67.1 | 56.6 | 64 |
| De 30 a 49% | 10.3 | 14.4 | 15.2 | 20.4 | 25.8 | 22.5 |
| Mas de 50% | 7.2 | 8.8 | 9.6 | 12.5 | 17.6 | 13.5 |
| NUMERO DE VEHICULOS | | | | | | |
| Ninguno | 8.2 | 8 | 7.3 | 25.3 | 19 | 16.4 |
| Uno | 28.5 | 25.4 | 25.5 | 38.9 | 35.2 | 31.7 |
| Dos o mas | 63.3 | 66.6 | 67.2 | 35.7 | 45.8 | 52 |

Fuente: Informe de Desarrollo Humano, El Salvador 2005

La primera parte de la tabla nos refleja el porcentaje de norteamericanos y salvadoreños/as que poseen vivienda, así como también la clase de vivienda que poseen. Pero la segunda parte de este cuadro, muestra un dato bastante interesante, pues relaciona el gasto en vivienda con el ingreso de las personas. En el 2000, la mayoría de los nacidos en Estados Unidos (75.2%) gastaron en vivienda menos del 30% de sus ingresos. En comparación, el 64% de los salvadoreños/as destinaron menos del 30% de sus ingresos a gastos en vivienda. (Véase tabla 1.7). Es interesante observar que un mayor porcentaje de salvadoreños en comparación con los norteamericanos destinan del 30 al 49 % de sus ingresos para la compra de su vivienda. Por ultimo tenemos el dato de la adquisición de un vehículo, donde se puede ver que el poder adquisitivo de los

salvadoreños/as va mejorando, pues el porcentaje de estos que en el tiempo no poseen vehículos ha ido disminuyendo, y a la vez ha ido aumentando el porcentaje de salvadoreños/as que tienen 1 o 2 vehículos, cosa que sería muy difícil lograrla en su país de origen.

Tabla 1.8

| PROPIEDAD DE VIVIENDA POR DECADA DE LLEGADA (%) | | | |
|---|-------|---------------|---------|
| DECADA DE LLEGADA | TOTAL | DUENO DE CASA | |
| | | MUJERES | HOMBRES |
| <1950 | 54.4 | 65.1 | 19.4 |
| 1950 | 79 | 79.3 | 78.6 |
| 1960 | 56.1 | 55.7 | 56.7 |
| 1970 | 50.7 | 49.6 | 52 |
| 1980 | 40.6 | 41.7 | 39.6 |
| 1990 | 25.8 | 27.9 | 24 |

Fuente: Informe de Desarrollo Humano, El Salvador 2005

Por otro lado, la tabla 1.8 muestra el impacto de la permanencia en Estados Unidos sobre la capacidad de adquirir vivienda: la proporción de hombres y mujeres que reportan ser dueños de su vivienda tiende a aumentar con el tiempo de residencia en Estados Unidos. Entre los salvadoreños/as recién llegados, un promedio de 26% ha comprado su casa.

Tabla 1.9

| VALOR ESTIMADO DE LA VIVIENDA POR NIVEL EDUCATIVO (EN MILES DE US\$) | | |
|--|-----------------------------|-------------------|
| NIVEL EDUCATIVO | PROMEDIO DEL VALOR ESTIMADO | TOTAL |
| Primaria o sin terminar la primaria | 121 | 3,620,000 |
| Sin terminar secundaria | 127 | 3,100,000 |
| Secundaria | 158 | 2,610,000 |
| Pos secundaria | 173 | 2,730,000 |
| Título Universitario | 183 | 688,000 |
| Estudios de postgrado | 208 | 420,000 |
| TOTAL | | 13,168,000 |

Fuente: Informe de Desarrollo Humano, El Salvador 2005

En el 2000, el valor total de las viviendas en propiedad de los/as salvadoreños se estimaba en unos US \$13.2 miles de millones (véase tabla 1.9). Es interesante observar que los salvadoreños/as que solamente han cursado la escuela primaria o no la han terminado, reportan un valor bastante alto de sus viviendas en comparación con aquellos que tienen estudios superiores. Este dato subraya uno de los beneficios cuantificables de emigrar: el poder adquirir una vivienda, que representa un activo importante, particularmente para las personas con menor educación formal.

CONCLUSIONES

Los principales resultados a los cuales se ha llegado durante el desarrollo de este capítulo, son los siguientes:

1. A pesar de la finalización del conflicto armado en el país, el fenómeno de la migración ha ido en aumento. Esta era, en un primer momento, la causa principal de la migración, los países a los cuales los salvadoreños emigraron fueron Estados Unidos, Canadá, y Australia. En la actualidad, las causas principales de la emigración son: la falta de oportunidad de empleos, la creciente ola de violencia y finalmente la reunificación familiar.
2. De acuerdo con todos los datos de los saldos migratorios oficiales, sólo en la última década el país habría perdido más de 1.8 millones de personas, y habrían más de 2.6 millones de salvadoreños en el exterior. Aunque sabemos que la mayoría de salvadoreños viven en los Estados Unidos, el US Census sólo contabiliza poco más de 800 mil salvadoreños. En otras palabras, no hay coincidencias entre las diversas fuentes que reportan el volumen de los salvadoreños que han emigrado.

3. Finalmente se puede observar que el mayor número de emigrantes se registró entre los años 1985-1990. Para el año 2000 la población de salvadoreños en el exterior tenían menos de 44 años de edad. Un 63% de mujeres y un 65% de hombres no habían completado la escuela secundaria, y se está observando un incremento en el número de profesionales que están emigrando. Un 55% de los emigrantes hombres son casados. El ingreso promedio de los emigrantes salvadoreños es bastante bajo en comparación a los emigrante de otros países.

CAPITULO 2

IMPORTANCIA DE LAS REMESAS FAMILIARES EN LOS HOGARES SALVADOREÑOS

En el capítulo anterior se observó que el mayor número de emigrantes se registró entre los años 1985-1990, lo cual permite suponer que los índices de remesas también aumentaron. Esto demuestra que a pesar del fin del conflicto armado, los salvadoreños aun continuaron emigrando, ahora por otras causas, como el desempleo, la violencia y la reunificación familiar. La migración para países como el nuestro, se vuelve en un recurso que la población más pobre ha decidido utilizar, a pesar de los riesgos que esta implica, como un medio para solventar las necesidades básicas. Las familias que han emigrado suelen tener oportunidades que hacían falta en su país de origen. A través de su trabajo y sacrificio muchos emigrantes se han hecho suficientemente prósperos y junto a otros que todavía están en una situación precaria, envían ayuda a sus familiares y en menor medida a sus comunidades, ésto de alguna manera contribuye a reducir los índices de pobreza y a mejorar los de desarrollo humano. A través de la migración muchos salvadoreños han podido abrirse camino en lugares nuevos, donde las oportunidades son mucho más amplias que las de sus lugares de origen.

El conflicto armado, la convulsión social, la inestabilidad política y la pésima situación económica imperantes durante finales de los años setenta y la década de los ochentas, obligaron a que miles de salvadoreños abandonaran su país en búsqueda de nuevas oportunidades de progreso y desarrollo. Una vez en suelo americano y pese a las estrictas leyes migratorias, los salvadoreños comenzaron a trabajar con el objetivo de progresar y ayudar económicamente a sus familiares que aún residían en El Salvador mediante el envío de remesas.

El presente capítulo pretende establecer la importancia de las remesas para las familias receptoras, teniendo como base un análisis de las características de la población receptora. Así como también determinar los principales lugares de destino de las remesas familiares.

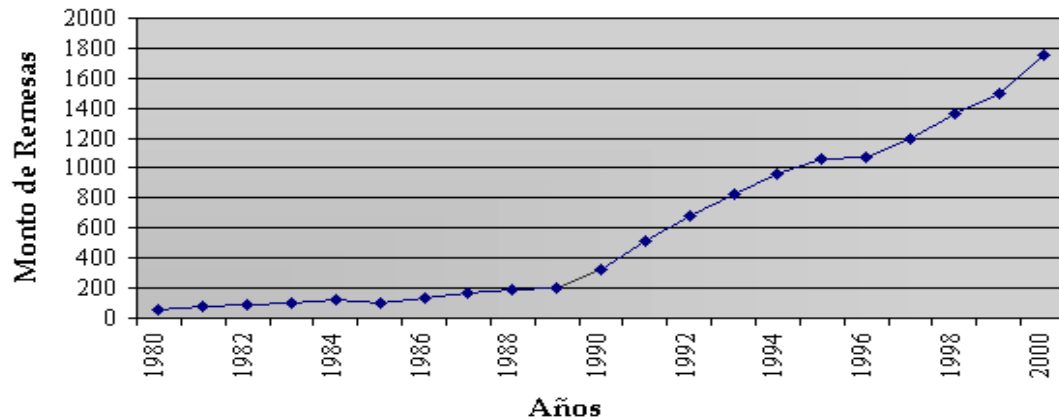
2.1 Índice de remesas recibidas desde el 2000 al 2007

El ingreso de remesas familiares a la economía salvadoreña ha registrado una evolución galopante desde el año 1980 hasta el año 2007. Nótese en el Gráfico 2.1 que el índice de remesas inició su tendencia alcista a partir de 1980 cuando los salvadoreños enviaron un total de 25 millones de dólares (\$25,000,000), cifra que para 1990 se habían convertido en 375 millones (\$375,000,000) equivalentes a un incremento del 1,500% con respecto a 1980.⁴² Sin embargo la tendencia más escalonada se observó durante la década de los 90's registrándose para 1999 un ingreso de \$1,373.8 millones de dólares. Una de las principales causas de este incremento fue la creación en 1990 del Status de Protección Temporal por parte del congreso estadounidense para proteger durante 18 meses la estadía de los ciudadanos salvadoreños en ese país. A partir del 2000 las remesas continuaron con un ritmo ascendente.

⁴² PNUD. Informe de Desarrollo Humano El Salvador 2005; Capítulo 6 pág. 3 – 5.

Grafico 2.1

**Evolución de Remesas
(1980-2000)**



Fuente: Banco Central de Reserva de El Salvador

En el año 2006, el BCR anunció que el monto de remesas familiares ascendió a un total de \$3,315 millones de dólares imponiéndose un nuevo récord anual en remesas familiares en la historia de El Salvador. La cifra superó los \$2.830,2 millones del 2005 que hasta entonces representaba la mayor cantidad recibida, según informes estadísticos emitidos por el Banco.⁴³ Para el 2007 se observó una nueva cifra récord debido a que más de 250.000 Salvadoreños fueron beneficiados en Septiembre pasado con la extensión de un año del denominado Estatus de Protección Temporal (TPS). Ver tabla 2.1

⁴³ Banco Central de Reserva de El Salvador: www.bcr.gob.sv

Tabla 2.1

| INGRESOS MENSUALES EN CONCEPTO DE REMESAS FAMILIARES (EN MILLONES DE US DOLARES) | | | | | | | | | | |
|---|----------------|----------------|----------------|----------------|----------------|----------------|----------------|----------------|----------------|-----------------|
| MESES | 1999 | 2000 | 2001 | 2002 | 2003 | 2004 | 2005 | 2006 | 2007 | 2008 |
| Enero | 106.7 | 132.1 | 147.6 | 143.4 | 146.0 | 171.3 | 189.7 | 237.7 | 270.9 | 275.5 |
| Febrero | 97.2 | 125.9 | 147.2 | 146.2 | 149.1 | 170.3 | 199.3 | 249.8 | 269.0 | 298.3 |
| Marzo | 115.5 | 140.7 | 149.6 | 157.8 | 170.1 | 218.4 | 250.4 | 309.4 | 320.2 | 338.4 |
| Abril | 117.9 | 121.7 | 139.7 | 174.2 | 177.4 | 213.8 | 245.5 | 274.0 | 310.3 | 338.5 |
| Mayo | 119.4 | 153.4 | 179.1 | 180.3 | 186.1 | 220.5 | 272.2 | 330.8 | 338.0 | 353.4 |
| Junio | 108.6 | 143.6 | 157.8 | 167.9 | 178.1 | 212.6 | 250.8 | 289.8 | 310.0 | 334.4 |
| Julio | 119.1 | 152.0 | 162.9 | 162.2 | 175.8 | 210.1 | 240.9 | 284.9 | 324.6 | 332.1 |
| Agosto | 106.5 | 156.2 | 166.8 | 160.1 | 172.8 | 224.4 | 272.2 | 293.7 | 312.2 | 305.7 |
| Septiembre | 106.4 | 142.7 | 146.7 | 150.5 | 180.4 | 213.5 | 245.2 | 271.4 | 281.6 | 304.7 |
| Octubre | 113.9 | 159.8 | 169.6 | 156.5 | 181.1 | 215.9 | 261.5 | 301.0 | 323.8 | 304.3 |
| Noviembre | 121.5 | 155.6 | 158.7 | 160.9 | 174.8 | 230.6 | 266.1 | 279.5 | 283.5 | 264.8 |
| Diciembre | 141.1 | 167.0 | 184.8 | 175.2 | 213.6 | 246.2 | 323.3 | 348.9 | 351.1 | 337.5 |
| TOTAL | 1,373.8 | 1,750.7 | 1,910.5 | 1,935.2 | 2,105.6 | 2,547.6 | 3,017.2 | 3,407.9 | 3,695.3 | 3,787.60 |

Fuente: Banco Central de Reserva de El Salvador

2.2 Origen y destino de las remesas familiares

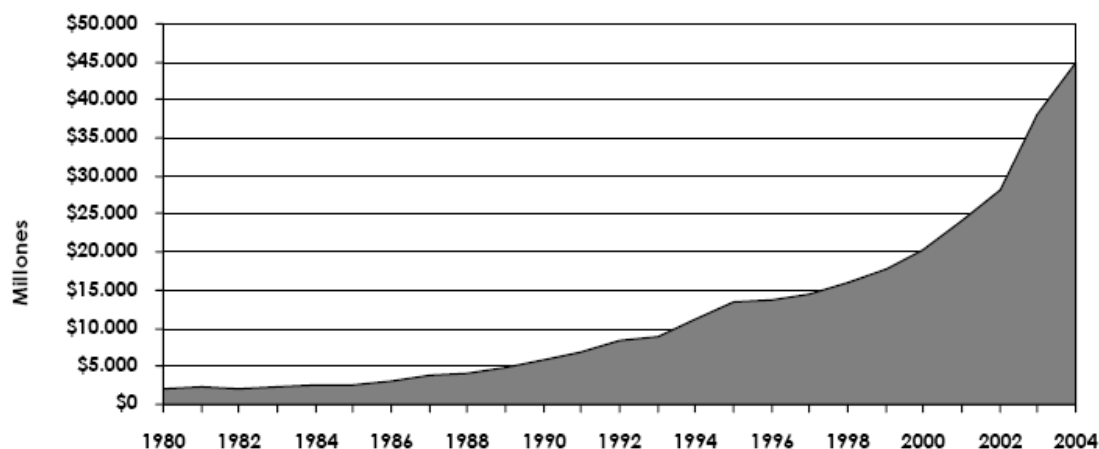
Estados Unidos es el principal destino para la población latinoamericana y caribeña que alcanzó 18 millones para el 2005, es decir más de la mitad del total de emigrantes latinos (25 millones). No obstante, los destinos posibles de esta población se han visto diversificados en los últimos años. Esta ampliación se debe a la confluencia de los factores de expulsión, la demanda de trabajadores especializados, la construcción de importantes y organizadas redes sociales en los países receptores y los vínculos históricos. Para los otros millones de latinoamericanos que se encuentran fuera de América, los nuevos destinos son Europa, (España principalmente; Inglaterra y Holanda para los caribeños; así como Francia, Italia, Alemania, Suecia y Portugal) Canadá, Japón, Australia e Israel.⁴⁴

⁴⁴ SELA: “Migraciones y Remesas en América Latina y el Caribe/ Los flujos intrarregionales y las determinantes macroeconómicas”. Pág. 15-16

Gráfico 2.2

Flujos de remesas anuales hacia América Latina y el Caribe

(Millones de US\$)



Fuente: SELA 2005

Como se observa en el gráfico 2.2 el volumen de remesas ha experimentado un extraordinario aumento, pasando de menos de 3.000 millones de dólares en 1980 a 45 mil millones en 2004. El aumento se debe a una serie de factores, entre los cuales se pueden mencionar el rebote tras las caídas de la economía en América Latina y el Caribe, el fortalecimiento de los nexos entre Estados Unidos y América Latina, una mejor competencia en cuanto a las transferencias de dinero, aumentos en el contacto entre los miembros de una familia transnacional, un mejor control contable del dinero recibido, entre otros. Por ejemplo, en 1980, sólo 17 países informaron sobre flujos de remesas, para 2004 el número había llegado a 30. No obstante, estas cifras presentadas por los bancos centrales se consideran estimados conservadores.

Estas variaciones están asociadas con su relación con el PIB, los flujos per cápita y el PIB per cápita o con el costo del envío del dinero (ver tabla 2.2). Por ejemplo, Haití, Honduras, Nicaragua, El Salvador y Jamaica son países en donde las remesas recibidas representan más de 10% del PIB total. Sin embargo, no

todos estos países entran en juego cuando la comparación se realiza en términos per cápita. Entre los países que reciben más de US\$ 100 per cápita se encuentran México, Guatemala, Ecuador, Barbados y Granada. Las diferencias también se observan en los promedios enviados y en la relación entre el monto enviado anualmente y el ingreso per cápita en esos países. Aunque el monto promedio enviado ronda los US\$ 270 mensuales, cuando se compara esa cifra con el PIB per cápita, se obtienen nuevamente resultados diferentes. Por ejemplo, el monto que reciben en remesas personas en Haití, Honduras y Bolivia asciende a casi el triple del PIB per cápita. El costo de enviar el dinero también varía de un país a otro y puede estar asociado con el volumen, es decir, mientras menor sea el volumen que entra en un país, más costosa será la transferencia.⁴⁵

Tabla 2.2

| REMESAS E INDICADORES ECONOMICOS CLAVES | | | | | | |
|---|-------|------------|---------|-----------|---------------------|-----------------|
| TRANSFERENCIAS DE REMESAS | | | | | | |
| PAIS | PIB* | PER CAPITA | COSTO** | R/PIB/PC* | PROMEDIO TRANSFER** | VOLUMEN ANUAL** |
| México | 2.3% | 162 | 6.88% | 0.73 | 351.00 | 16,613,000.000 |
| Brasil | 0.6% | 34 | 8.13% | 1.85 | 541.00 | 5,928,000.000 |
| Colombia | 3.9% | 87 | 7.45% | 1.31 | 220.00 | 3,857,000.000 |
| Guatemala | 8.7% | 218 | 7.22% | 2.60 | 363.00 | 2,681,000.000 |
| El Salvador | 14.3% | 390 | 6.18% | 1.91 | 339.00 | 2,548,000.000 |
| Rep. Dominicana | 14.1% | 279 | 10.39% | 0.87 | 176.00 | 2,438,000.000 |
| Ecuador | 5.7% | 134 | 4.94% | 2.57 | 293.00 | 1,740,000.000 |
| Jamaica | 17.2% | 566 | 8.11% | 0.79 | 209.00 | 1,497,000.000 |
| Perú | 1.4% | 50 | 6.48% | 0.95 | 169.00 | 1,360,000.000 |
| Honduras | 12.4% | 163 | 7.67% | 2.91 | 225.00 | 1,134,000.000 |
| Haití | 27.8% | 122 | 7.72% | 3.17 | 123.00 | 1,026,000.000 |
| Nicaragua | 10.8% | 146 | 6.93% | 2.07 | 133.00 | 800,000.000 |
| Paraguay | 3.7% | 89 | 9.11% | 2.24 | 263.00 | 500,000.000 |
| Bolivia | 1.6% | 48 | 7.19% | 2.77 | 235.00 | 422,000.000 |
| Costa Rica | 1.8% | 80 | 9.46% | 0.82 | 301.00 | 320,000.000 |
| Argentina | 0.2% | 7 | 9.02% | 0.36 | 212.00 | 270,000.000 |
| Panamá | 0.7% | 77 | 10.50% | 0.56 | 196.00 | 231,000.000 |
| Guyana | 8.6% | 186 | 10.14% | 2.27 | 179.00 | 143,000.000 |
| Barbados | 4.3% | 418 | 11.66% | 0.29 | 220.00 | 113,000.000 |
| Trinidad y Tobago | 0.8% | 30 | 10.41% | 0.45 | 200.00 | 100,000.000 |
| Uruguay | 0.3% | 71 | 11.28% | 0.22 | 198.00 | 93,000.000 |
| Belice | 1.7% | 281 | 8.78% | 0.73 | 220.00 | 77,000.000 |
| Suriname | 2.1% | 114 | 10.17% | 1.17 | 220.00 | 50,000.000 |
| Grenada | 5.2% | 220 | | 0.6838 | 220.00 | 23,000.000 |

⁴⁵ SELA: “Migraciones y Remesas en América Latina y el Caribe/ Los flujos intraregionales y las determinantes macroeconómicas”. Pág. 19.

| | | | | | | |
|------------------------------|------|-----|--------|------|--------|------------|
| Venezuela | 0.0% | 1 | 17.10% | 0.41 | 138.00 | 21,000.000 |
| Chile | 0.0% | 1 | 8.90% | 0.64 | 279.00 | 13,000.000 |
| Antigua y Barbuda | 1.5% | 140 | | 0.29 | 220.00 | 11,000.000 |
| Dominica | 1.5% | 56 | | 0.77 | 220.00 | 4,000.000 |
| St. Kitts y Nevis | 1.2% | 86 | | 0.36 | 220.00 | 4,000.000 |
| Santa Lucía | 0.6% | 25 | | 0.63 | 220.00 | 4,000.000 |
| San Vicente y las Granadinas | 0.8% | 27 | | 0.81 | 220.00 | 3,000.000 |

Fuente: SELA 2005

2.2.1 Emigrantes por hogar

Es muy importante conocer las características sociales y demográficas de los migrantes y cuáles de esas características han cambiado en los últimos años. En la tabla 2.3 se puede apreciar las características socio demográficas en 1990 y 2000.⁴⁶

Tabla 2.3

| CARACTERÍSTICAS SOCIO-DEMOGRÁFICAS DE LA POBLACION CENTROAMERICANA RESIDENTE EN ESTADOS UNIDOS | | |
|--|--------------|---------------|
| CARACTERÍSTICAS SELECCIONADAS | 1990 | 2000 |
| Estructura por edad | 100.0 | 100.00 |
| 0 – 14 años | 11.5 | 5.7 |
| 15 a 64 años | 84.4 | 90.1 |
| 65 años y mas | 4.1 | 4.2 |
| Índice de masculinidad | 96.1 | 93.0 |
| Nivel de educación (% sobre población de 25 años y más) | | |
| Menos de 5 años de estudio | 14.9 | 11.1 |
| Mas de 12 años de estudio | 45.7 | 50.8 |
| Participación en la actividad económica (población de 16 años y más) | | |
| Total | | |
| Tasa de actividad | 74.0 | 73.8 |
| Tasa de desocupación | 10.2 | 6.1 |
| Mujeres | | |
| Tasa de actividad | 63.3 | 60.8 |
| Tasa de desocupación | 11.7 | 6.7 |

Fuente: Informe de Desarrollo Humano, El Salvador 2005

⁴⁶ CEPAL. In migración y Emigración en Centro América en el Siglo XXI. Pág. 8 – 9.

En la última década, ha aumentado la concentración de los centroamericanos en las edades potencialmente activas. El índice de masculinidad muestra un ligero predominio femenino que se acentúa en 2000. También se observan cambios en la estructura educativa, disminuye la proporción de inmigrantes con menor nivel educativo al tiempo que aumenta considerablemente la presencia de inmigrantes con mayor cantidad de años de estudio.

En cuanto al mercado de trabajo, los niveles de inserción en la actividad económica (tasas de actividad) son similares en las fechas consideradas, pero disminuye de manera importante la intensidad del desempleo.⁴⁷ Los cambios operados en la última década pueden resumirse en los siguientes puntos:

- Las diferencias entre los inmigrantes y la población nativa
- Es menor la presencia relativa de niños y mayor la concentración en edades activas
- Es mayor la presencia femenina
- Es más elevado el perfil educativo de los inmigrantes
- Son similares los niveles de participación en la actividad económica
- Disminución de la desocupación

Uno de cada tres centroamericanos residentes en Estados Unidos tiene menos de 9 años de estudio. Sin embargo, al mismo tiempo es importante el porcentaje de centroamericanos con estudios superiores (más del 10%). Esta distribución muestra la existencia de flujos bien diferenciados: uno constituido por inmigrantes con bajo nivel educativo y el otro por inmigrantes con los niveles superiores de estudio completos. Finalmente, también la incidencia de la pobreza muestra la peor situación de los inmigrantes centroamericanos. Mientras el 11%

⁴⁷ CEPAL. Inmigración y Emigración en Centro América en el Siglo XXI. Pág. 9 - 10.

de los nativos se encuentran en condiciones de pobreza, la cifra asciende a casi el 18% de los centroamericanos. Nuevamente, es importante resaltar que también en este caso se habría producido un mejoramiento de la situación con respecto a 1990, ya que el Censo realizado en ese año registraba un 22% de familias pobres entre los centroamericanos. Cabe recordar que los datos disponibles no permiten distinguir los perfiles presentados para cada nacionalidad centroamericana ni determinar si los cambios enumerados afectan de la misma manera a los nacionales de los distintos países de América Central.⁴⁸

Resumiendo, las principales diferencias entre la población nativa y los inmigrantes centroamericanos en Estados Unidos hacia el año 2000 son:

- Es mayor la concentración geográfica de los centroamericanos en territorio estadounidense
- Persisten importantes diferencias entre inmigrantes y nativos en cuanto al nivel educativo en comparación con los primeros
- Los inmigrantes centroamericanos tienen mayor participación en la actividad económica
- La desocupación afecta con mayor intensidad a los inmigrantes centroamericanos
- La incidencia de la pobreza también es mayor entre los inmigrantes de Centroamérica

2.2.2 Hogares que reciben remesas

Muchos en el contexto nacional, saben que hay enormes diferencias entre los 262 municipios del país en cuanto a este tema, pero no se conocen a ciencia cierta cuál es la situación. Según la Encuesta de Hogares de Propósitos Múltiples

⁴⁸ Ídem. pág. 12– 13.

2004 (EHPM-2004) 22% de los hogares del país recibe remesas provenientes del trabajo de sus familiares en el exterior, pero su distribución municipal es muy heterogénea.

Tabla 2.4

| REMESAS E INDICADORES ECONÓMICOS CLAVES | | |
|---|-----------------------------|---------------------------------|
| RANGOS DE PORCENTAJE DE HOGARES QUE RECIBEN REMESAS EN MUNICIPIO | NUMERO DE MUNICIPIOS | PORCENTAJE DE MUNICIPIOS |
| 0 – 9.9% | 37 | 14.1 |
| 10 – 19.9% | 91 | 34.7 |
| 20 – 29.9% | 53 | 20.2 |
| 30 – 39.9% | 38 | 14.5 |
| 40 – 49.9% | 30 | 11.5 |
| 50% + | 13 | 5.0 |
| TOTAL | 262 | 100.00 |

Fuente: Informe de Desarrollo Humano, El Salvador 2005

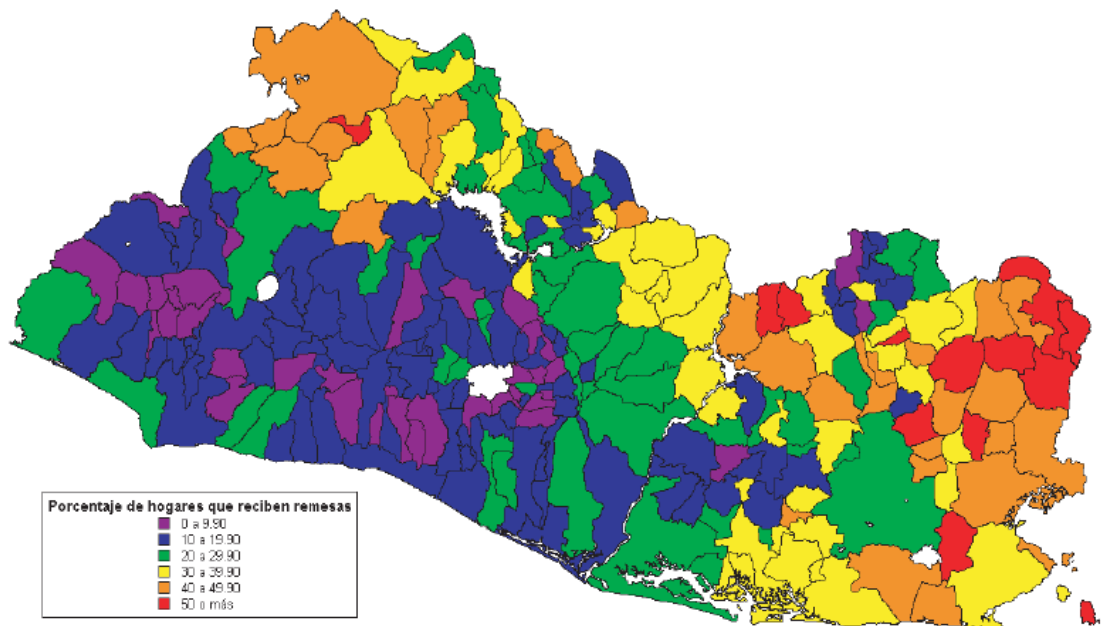
En la tabla 2.4 se puede observar que hay un grupo de 37 municipios (14.1% del total) en los que menos del 10% de los hogares perciben remesas. Hay un segundo grupo que comprende a más de la mitad de todos los municipios del país (54.9% del total) en los que entre el 10% y el 30% de los hogares se benefician con esa fuente de ingresos. Un tercer grupo estaría integrado por 68 municipios (26% del total) en los que entre el 30% y el 50% de los hogares reciben dólares enviados por sus familiares en el exterior. Finalmente, hay un grupo de 13 municipios (5% del total) en los que la recepción de remesas involucra a más de la mitad de los hogares de la localidad.⁴⁹ Particularmente en el último grupo se puede considerar que la migración es un factor trascendental en la vida económica de los municipios. Siete de estos 13 municipios están en el departamento de La Unión, tres en Morazán, dos en San Miguel y uno en Santa Ana.

⁴⁹ PNUD. Informe de Desarrollo Humano El Salvador 2005; Capítulo 6 pág. 30 – 31.

El mapa 2.1, ilustrando la distribución de los municipios por recepción de remesas, permite visualizar que migración internacional es una estrategia en la que, en términos relativos, han participado más los hogares de las zonas norte y la oriental del país, que fueron los escenarios donde fue más intenso el conflicto armado.⁵⁰

Mapa 2.1

Distribución de municipios según porcentaje de hogares que reciben remesas



Fuente: Informe de Desarrollo Humano, El Salvador 2005.

El mapa 2.1, ilustrando la distribución de los municipios por recepción de remesas, permite visualizar que migración internacional es una estrategia en la que, en términos relativos, han participado más los hogares de las zonas norte y la oriental del país, que fueron los escenarios donde fue más intenso el conflicto armado.⁵¹

⁵⁰ PNUD. Informe de Desarrollo Humano El Salvador 2005; Capítulo 6 pág. 32.

⁵¹ PNUD. Informe de Desarrollo Humano El Salvador 2005; Capítulo 6 pág. 32.

No obstante, diferencias notorias se observan también entre algunos municipios dentro del mismo departamento. Por ejemplo, en Apaneca sólo 6.4% de los hogares reciben remesas, mientras que en San Francisco Menéndez el porcentaje se eleva casi a 30%, pese a que ambos municipios pertenecen al departamento de Ahuachapán. Igual ocurre en el departamento de Cuscatlán, donde los hogares que reciben remesas oscilan entre 2.4% en Monte San Juan y 23% en Oratorio de Concepción. Al observar las tasas de recepción de remesas en cuatro municipios cercanos en Morazán, se despiertan todavía más inquietudes sobre las dinámicas locales y la migración. Concretamente, El Rosario, en el norte de Morazán, con el 34% de los hogares que recibe remesas, está rodeado de municipios con tasas muy inferiores.⁵²

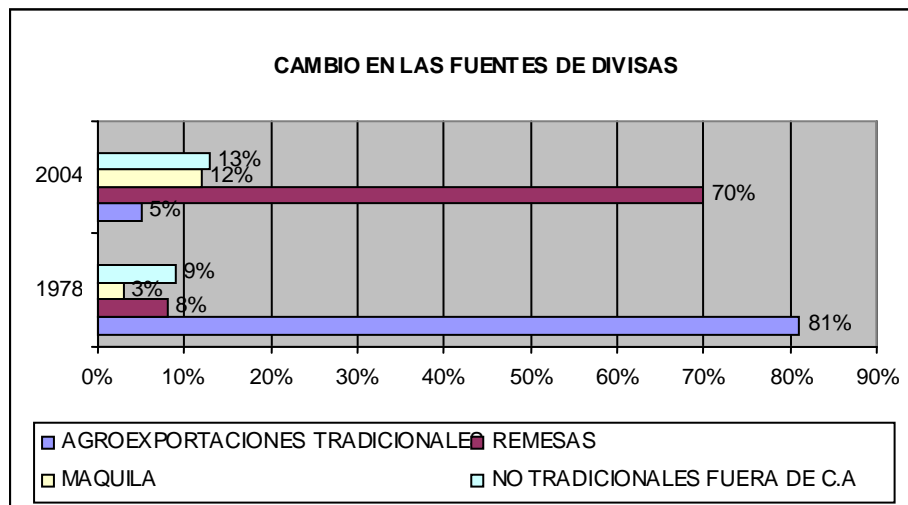
2.2.3 Dependencia de las remesas

Como lo indican datos previos, El Salvador es el que tiene mayor dependencia de estos envíos ya que representan el 14.3% de su PIB. (Si se considera esta relación, sólo en Nicaragua las remesas representan un porcentaje mayor que para El Salvador, ascendiendo a 15%). Históricamente las remesas han sido un pilar fundamental en el sostenimiento de miles de familias del campo y las principales ciudades de El Salvador. A medida ha ido aumentando el ingreso de remesas, el impacto económico y social de los recursos trasciende el ámbito de los hogares y empieza a jugar un papel cada vez más importante en el funcionamiento económico de El Salvador así como de regiones al interior del país, sobre todo en la zona oriental (ver Gráfico 2.3).⁵³

⁵² Ídem. pág. 32– 33.

⁵³ PNUD. Informe de Desarrollo Humano El Salvador 2005; Capítulo 3 pág. 34 – 36

Gráfico 2.3



Fuente: Informe de Desarrollo Humano, El Salvador 2005

Para los últimos tres gobiernos y algunos analistas políticos, las remesas han sido calificadas como una “salvación” para el desarrollo y estabilidad de la economía salvadoreña ya que significó un aumento sostenible del ingreso nacional en un país con bajos niveles de exportación y productividad. Otros analistas económicos, sin embargo, son más escépticos al respecto y ahora hablan de una “economía artificial” en El Salvador, totalmente dependiente del envío de las remesas familiares, supeditada a los intereses políticos de Washington y orientada al consumo.

“No se puede pasar todo el tiempo viviendo de las remesas. Pero además se deben de aprovechar para tener una base productiva más sólida, y no producir solo consumo”, señaló el destacado economista salvadoreño Roberto Rubio en una entrevista a un medio local. “Tenemos que sincerarnos y aceptar que tenemos una economía: con alto consumo de bienes importados, con bajos niveles de producción y productividad, con bajos niveles de inversión extranjera

directa y con una alta dependencia de las remesas familiares”, señaló el economista Ricardo Perdomo para el mismo periódico.⁵⁴

Tabla 2.5

| IMPORTANCIA MACRO-ECONOMICA DE LAS REMESAS DE EL SALVADOR, 2004 | | |
|--|-----------------------|--------------------------|
| VARIABLE | MILLONES DE \$ | REMESAS COMO % DE |
| REMESAS | 2,548 | |
| PIB | 15,824 | 16 |
| Exportaciones (con maquila neta) | 1,918 | 133 |
| Importaciones (sin maquila) | 4,891 | 52 |
| Inversión extranjera directa | 389 | 655 |
| Carga tributaria | 1,820 | 140 |
| Presupuesto | 2,794 | 91 |
| Gasto social | 1,263 | 202 |
| Brecha comercial | 2,973 | 86 |

Fuente: Informe de Desarrollo Humano, El Salvador 2005

La tabla 2.5 refleja mejor que nada las declaraciones anteriores. Como se observa superó el valor de las exportaciones, la inversión extranjera directa, la carga tributaria y el gasto social correspondiente Al 2004; es decir, sin su presencia dentro de nuestra economía, las cifras macroeconómicas no tendrían nada diferentes al de muchos países sub-saharianos, Haití o la misma Nicaragua. Con ello se ha permitido financiar el 86% aproximadamente del consumo final e industrial de mercancías y servicios del exterior y cubierto el presupuesto casi en su totalidad (91%). De acuerdo con la Encuesta de Hogares de Propósito Múltiples del Ministerio de Economía de El Salvador, en promedio hay 1, 457,114 personas equivalentes a 337,580 familias que se ven beneficiadas con las remesas familiares enviadas sobre todo desde Estados Unidos. En ambos casos

⁵⁴ El Faro.Net, periódico de El Salvador en Internet /11 de Marzo de 2007

la cifra es equivalente al 22% de las personas y hogares salvadoreños con un promedio de \$150.70 mensuales de remesas por hogar.⁵⁵

Según datos del Banco Central de Reserva, el 80% de las remesas son destinados al consumo. Las remesas están provocando la conformación de una economía de consumo que es bastante vulnerable a un “shock” porque tiende a abrir la brecha de la cuenta corriente de la balanza de pagos y obliga a buscar otros financiamientos de su cuenta corriente. Una economía de consumo tiende a provocar un mayor déficit al verse en la necesidad de importar mayor cantidad de bienes de consumo y buscar financiamiento para pagar la deuda. Por esta razón es que los economistas explican el crecimiento de un 4% del sector restaurantes-Entretenimiento durante el 2006. Lamentablemente en El Salvador no existe una estabilidad económica a base de actividades productivas de la agricultura y la industria.⁵⁶

Uno de los estudios utilizados por el PNUD para elaborar el Informe de Desarrollo Humano correspondiente al 2005, destaca que el uso de las remesas familiares está directamente relacionado con el ciclo biológico de los integrantes de la familia. En ese sentido, entre las familias más jóvenes con niños en edad escolar, las remesas ayudan a costear parte de los gastos de esa inversión social en la formación de las personas; en los hogares con ciclos de vida más avanzados, las remesas funcionan como una pensión informal.⁵⁷

Varios estudios destacan cambios en los patrones de consumo, encuentran que los hogares con remesas aumentan sus gastos per cápita (consumo presente), y esto contribuye a una dieta más diversificada, logrando así salir de la pobreza extrema. Algunos de estos hogares tienen mayores posibilidades para

⁵⁵ PNUD. Informe de Desarrollo Humano El Salvador 2005; Capítulo 3 pág. 37.

⁵⁶ PNUD. Informe de Desarrollo Humano El Salvador 2005; Capítulo 6 pág. 8 – 9.

⁵⁷ PNUD. Informe de Desarrollo Humano El Salvador 2005; Capítulo 2 pág. 23 – 24

ahorrar e invertir en capital físico y humano pero no hay prácticas generalizadas de ahorro, crédito e inversión (consumo futuro). Haciendo un recuento del material consultado, se hace notar que uno de los cambios más visibles del ingreso de remesas familiares de forma continua es la mejora en las viviendas y un proceso de urbanización, aun en zonas del campo.⁵⁸

2.3 Características de la población que recibe remesas familiares

Partiendo de la realidad de los diez municipios (ver tabla 2.6) que son grandes receptores de remesas familiares, se descubrió que la mayoría de estos municipios son relativamente semejantes, en cuanto a número de hogares, población y otras características socio demográficas. En primer lugar, hay bastante menos hombres que mujeres, fenómeno que es más pronunciado entre la población de 15 a 24 años, lo cual, se puede asumir que se debe a la migración de más hombres que mujeres, sobre todo entre los jóvenes. Por otra parte, los hogares tienden a ser más pequeños y cuatro de cada 10 son dirigidos por mujeres.⁵⁹

⁵⁸ Ídem pág. 24.

⁵⁹ Andrade-Eikhoff. Mitos y Realidades: El Impacto Económico de la Migración en los hogares Rurales; Pág. 29-32.

Tabla 2.6

| COMPARATIVO DE MUNICIPIOS CON DIFERENTE TASA DE RECEPCIÓN DE REMESAS FAMILIARES | | |
|--|--|--|
| INDICADORES SELECCIONADOS | 10 MUNICIPIOS CON MENORES TASAS | 10 MUNICIPIOS CON MAYORES TASAS |
| Numero de hogares | 22,219 | 16,860 |
| Índice de masculinidad | 0.97 | 0.85 |
| Hogares con jefatura femenina | 26% | 35% |
| Tasa de participación global PEA (Población en Edad de Trabajar) | 50.5% | 37.6% |
| Tasa de participación específica hombres | 68.2% | 64.0% |
| Tasa de participación específica mujeres | 34.0% | 16.4% |
| Tasa de desocupación | 8.1% | 11.6% |
| Dependencia económica | 2.0 | 3.0 |
| Ingresos totales de los hogares en los municipios | \$5,406,031 | \$4,552,007 |
| Total remesas mensuales percibidas por los hogares de los municipios | \$83,603 | \$1,608,284 |
| Porcentaje remesas de ingreso total | 2% | 35% |
| Ingreso per cápita | \$571 | \$699 |
| Tasa de pobreza (promedio) | 58.3% | 46.4% |
| Número de contribuyentes (2002)* | 366 | 355 |
| Total impuesto recaudado (2002)* | \$330,872 | \$277,672 |

Fuente: PNUD, 2005.

Los indicadores educativos también reflejan que el promedio de escolaridad es menor a la de la mayoría nacional, pero las brechas de género son inferiores. Como se percibió en un 90% de los casos, los indicadores educativos

son mejores para las mujeres jóvenes que para los hombres. Las explicaciones de este fenómeno podrían ser dos: que las mujeres jóvenes que se quedan reciben algún apoyo de sus hermanos y parientes que se van para continuar estudiando; y que los jóvenes que se van son los de mayores niveles de escolaridad, activando una especie de “fuga de cerebros” entre la juventud masculina a nivel local.⁶⁰

2.3.1 Indicadores Socio – Laborales

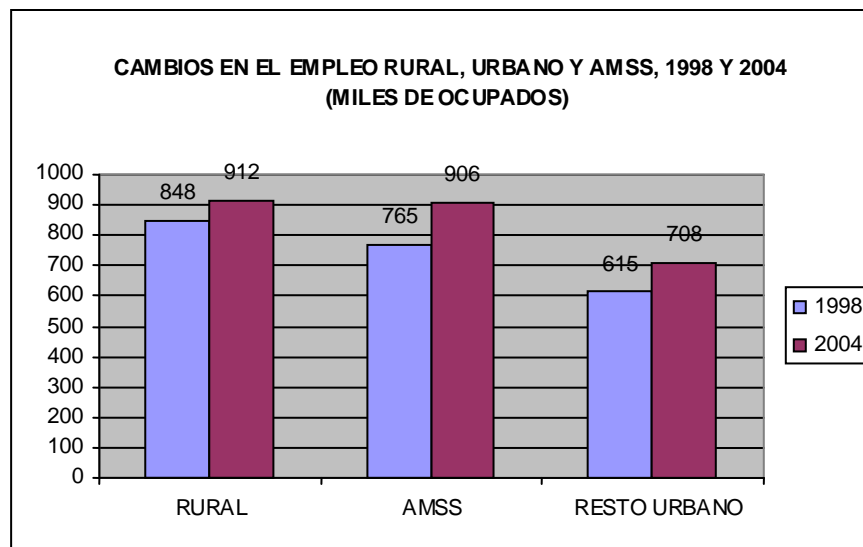
La crisis de la economía rural tradicional ha empujado población hacia el exterior y los centros urbanos, y por otro, el creciente flujo de remesas y el marco de política económica que se ha seguido desde los noventa han reforzado un patrón de crecimiento de la economía centrado en actividades económicas basadas en los centros urbanos.

La pérdida de importancia y desvalorización del agro se expresa en una reducida participación de ese sector en el producto interno bruto (PIB). Según datos del BCR, la participación del agro en el PIB a precios corrientes fue de tan solo 8.8% en 2004, un porcentaje prácticamente equivalente a la participación conjunta del sector financiero (4.5%) y la construcción (4.2%) y menos de la mitad de la participación del sector comercio, restaurantes y hoteles (19.1%) y del sector manufacturero (22.4%). La situación del agro refleja el profundo sesgo de las condiciones macroeconómicas que lo ponen en una situación muy desfavorable con relación a otros sectores. Como resultado de esa dinámica económica, entre 1998 y 2004 el empleo creció mucho más en el Área Metropolitana de San Salvador (AMSS) (18.4%) y otros centros urbanos (15.1%) que el área rural

⁶⁰ Ídem. pág. 31.

(7.5%), de modo que para 2004 el AMSS proporcionaba ya un nivel de empleo bastante similar a toda el área rural (Ver Gráfico 2.4).⁶¹

Gráfico 2.4



Fuente: Informe de Desarrollo Humano, El Salvador 2005

La estructura del empleo también se ha modificado significativamente en las zonas rurales. El empleo agropecuario resultó menor en 2004 que en 1980, mientras el empleo no agropecuario en las zonas rurales fue un 28% mayor al empleo agropecuario en 2004. En conjunto, el empleo rural en el comercio, industria (posiblemente vinculado en gran parte a la maquila), construcción y servicios, sectores más asociados a la economía urbana, era equivalente al empleo agropecuario.⁶²

Los indicadores de empleo en los municipios estudiados también muestran importantes similitudes. Los datos indican que la población que reside en municipios con alto grado de recepción de remesas tiene menor propensión para

⁶¹ PNUD. Informe de Desarrollo Humano El Salvador 2005; Capítulo 5 pág. 6 – 7.

⁶² PNUD. Informe de Desarrollo Humano El Salvador 2005; Capítulo 5 pág. 7.

el trabajo que la de aquellos con baja presencia de este factor. No obstante, los datos del estudio no tomaron en cuenta los ocupados de estos municipios que se encuentran trabajando en el exterior y que son los responsables de las enormes diferencias en el envío de remesas.⁶³

Por otra parte, al comparar las tasas de la Población Económicamente activa (PEA) por sexo y grupo de edad, se observa que la menor propensión al trabajo que se registra en estos municipios no es por falta de iniciativa de los jóvenes o por desinterés en el trabajo, como comúnmente se cree, sino porque las mujeres y las personas de mayor edad no tienen que dedicar tantos esfuerzos a generar ingresos. En otras palabras, las remesas están sirviendo para que las mujeres no enfrenten la doble carga de trabajo dentro y fuera del hogar, para que los niños y niñas permanezcan más tiempo en la escuela y para asegurar un tipo de pensión para la población de la tercera edad. Hay evidencia de que esto sucede en dos de los estudios consultados por el PNUD; aparte encuentran datos que respaldan que la migración y las remesas generan nuevas oportunidades para negocios pero no son suficientes para absorber la oferta de mano de obra.⁶⁴

2.3.2 Procedencia de los ingresos de hogares receptores de remesas

Los ingresos por remesas en la mayoría de los hogares receptores representan el 52% de todos los ingresos percibidos por los hogares del municipio. Esto permite que aunque las tasas de participación en el mercado laboral sean inferiores a las de familias con poca recepción, sus ingresos totales, por hogar y per cápita sean mayores.

⁶³ Andrade-Eikhoff. Mitos y Realidades: El Impacto Económico de la Migración en los hogares Rurales; Pág. 34 – 35.

⁶⁴ PNUD. Informe de Desarrollo Humano El Salvador 2005; Capítulo 2 pág. 23 – 24

Estos ingresos complementarios también explican por qué las tasas de pobreza extrema y relativa en muchos de esos municipios son casi la mitad de las registradas en los que no son, así como la mejor calidad de los materiales que han sido utilizados para la construcción de sus viviendas.⁶⁵

Pero observando datos a nivel nacional en el Informe de Desarrollo Humano del 2005, sobresale el peso de la agricultura, la cual está casi en su totalidad dedicada a la producción de granos básicos bajo una lógica de seguridad alimentaria. En la encuesta de hogares desarrollada por el Programa Salvadoreño de Investigación sobre Desarrollo y Medio Ambiente (PRISMA) a principios de 2005, se encontró que del total de familias con emigrantes, todavía el 50% depende de la agricultura (autoconsumo y venta), pero las remesas ya constituyen la segunda fuente de sustentación para el 23% de las familias después de labor en servicios (urbanos y jornaleros agrícolas) como las artesanías y reventa de productos de necesidad básica.⁶⁶

2.3.3 Posesiones de hogares receptores de remesas

Dado la disposición de ingresos adicionales para muchos de los casos, parte de las remesas han permitido a que muchas de las familias receptoras tengan capacidad de adquirir aunque sea un equipo de sonido, televisor a colores, un teléfono inalámbrico sino 2 a 3 celulares aprovechando las mejores condiciones de vivienda existentes (acceso a electricidad, telefonía, agua potable o bombas de extracción, casas de material mixto, entre otras).

En algunos casos (35%), las familias beneficiadas también adquieren de automóviles – en su mayoría pick-ups de cama ancha y/o doble tracción- que le

⁶⁵ Andrade-Eikhoff. Mitos y Realidades: El Impacto Económico de la Migración en los hogares Rurales; Pág. 36 – 39.

⁶⁶ PNUD. Informe de Desarrollo Humano El Salvador 2005; Capítulo 5 pág. 16 – 17.

sirven no solo de medio transporte familiar sino a su vez de oportunidad para comercializar sus cosechas y ganado, como para ofrecer servicios cobrados de carga y transporte a sus vecinos, así ampliando sus ingresos.⁶⁷

Otro detalle es que ciertos hogares optan por la compra de terrenos circunvecinos para ampliar su uso agrícola de granos o diversificar. Una de las comunes formas de diversificación agropecuaria existentes es la compra de animales (ganado, pollos y otros animales de corral), considerada como una actividad complementaria que no restringe las posibilidades de producción de subsistencia. La compra de animales a pequeña escala, con frecuencia limitada a la adquisición de una cabeza de ganado, es una forma de inversión que tiene sentido ante las condiciones desfavorables para la venta de granos básicos (precios bajos y altos costos de producción).

2.3.4 Nivel económico de receptores de remesas

En cuanto al vínculo con la pobreza, los hogares con remesas tienen ingresos más altos y, por lo tanto, la tasa de pobreza es menor comparada con los sin remesas. Pero como destacan varios investigadores, las remesas ayudan resolviendo así muchas de las necesidades básicas de otros modos insatisfechos, pero no son suficientes para sacar a los hogares de la pobreza, dado que las causas que la originan son estructurales. Se encuentra en el estudio de Catherine Andrade - Eekhoff, varias experiencias en los municipios alterados por las remesas que destacan limitadas oportunidades para la inversión productiva, debido a la escasez y el deterioro de los recursos naturales, la falta de infraestructura productiva y las limitadas calificaciones de la mano de obra, como condiciones para frenar el desarrollo de sus receptores y comunidades.⁶⁸ A pesar

⁶⁷ Ídem. Pág. 19.

⁶⁸ Andrade-Eikhoff. Mitos y Realidades: El Impacto Económico de la Migración en los Hogares Rurales; Pág. 43 – 45.

de que las familias receptores se encuentran en mejor situación que los no receptores, llama sin embargo la atención que la mayor circulación de dinero proveniente de las remesas en los municipios no parece estar contribuyendo a generar más empleos que en aquellos con bajo índice.

Por otra parte, aunque ambos municipios cuentan casi con el mismo número de contribuyentes, la recaudación fiscal en concepto de IVA y renta es más del doble en aquellos poco receptores que en los de alta tasa de recepción. Esto estaría indicando que el flujo de remesas en estos segundos municipios beneficia básicamente a los hogares que las reciben. A la vez, los que no reciben pueden ser perjudicados, al tener menos posibilidades para aprovechar las nuevas oportunidades que se crean, debidos principalmente a aumentos en los costos en la localidad. En otras palabras, la migración puede generar procesos de inflación en la economía local, por lo que potencialmente contribuye a nuevos procesos de polarización económica y social.⁶⁹

Este caso estaría poniendo de manifiesto las limitaciones y falta de herramientas que tienen los gobiernos municipales para transformar los mayores flujos de ingresos derivados de las remesas en mayores oportunidades para el resto de la población. De esta manera se estaría confirmando la idea que las remesas por sí solas no pueden generar cambios en la estructura económica de la localidad, a modo de construir un tejido económico dinámico, diverso y productivo.

⁶⁹ PNUD. Informe de Desarrollo Humano El Salvador 2005; Capítulo 6 pág. 41 – 43.

CONCLUSIONES

1. Los registros oficiales indican que para finales del 2007, las remesas familiares tuvieron un alza del 7% con respecto al año 2006.
2. A pesar de que hay miles de salvadoreños viviendo en el extranjero, la mayor parte de las remesas familiares provienen de los Estados Unidos, aunque últimamente se ha observado un alto nivel de salvadoreños emigrando a Europa, específicamente a Italia. Unos 2,6 millones de salvadoreños viven en el extranjero, de ellos unos 2,3 millones sólo en Estados Unidos de acuerdo a datos del ministerio de Relaciones Exteriores de El Salvador.
3. En cuanto a las características de la población que recibe las remesas, se ha observado que el trabajo agrícola, del cual subsistían anteriormente, ha disminuido debido a que el ingreso de remesas para ellos, representa casi el doble del salario mínimo mensual. Según el BCR, las remesas forman parte de un poco más del 24% de los ingresos de los hogares salvadoreños y contribuyen a mejoras en la salud, vivienda y educación.
4. Los departamentos con mayor porcentaje de ingreso de remesas son: La Unión, Cabañas, Morazán, San Miguel y Chalatenango.

CAPITULO 3

POLÍTICA MIGRATORIA DE ESTADOS UNIDOS (1980 – 2007)

De acuerdo a los principios del Centro Nacional de Visas (NVC por sus siglas en inglés – antes INS), las metas de las políticas migratorias se logran por medio del otorgamiento o rechazo de visas. Hay dos tipos de visas: inmigrante y no inmigrante. Las visas no inmigrante son primordialmente emitidas a turistas y visitantes temporales de negocios; se dividen en dieciocho categorías principales, y el número de visas en muchas categorías no se limita; algunas categorías de visas no inmigrante permiten a sus poseedores trabajar en los Estados Unidos. Las visas de inmigrantes permiten a sus poseedores a quedarse en Estados Unidos permanentemente y en última instancia aplicar por la ciudadanía.

Una persona con visa de inmigrante se le permite laborar en el país también. El Congreso limita el número global sobre visas de inmigrante, que son 675,000 desde 1995; incluso muchas de éstas son además sujetas a máximos por país.⁷⁰

Sin embargo, desde la época de los ochentas cuando estallaron las últimas luchas de la Guerra Fría en varios lugares del planeta, el flujo de personas que buscaron obtener dichas visas superó la cantidad disponible, por lo que se les obligó ingresar a Estados Unidos de forma indocumentada. La situación no ha cambiado en los 25 años desde entonces, al punto que ya para los “nativos”⁷¹ estadounidenses su país ha sido invadido por extranjeros que los desplazan en los trabajos y usurpan recursos locales, estatales y federales que les corresponden; para ciertas empresas (agro exportadoras del Oeste, en California para ser preciso) ha sido una bendición de una fuerza laboral que les ayuda lograr competitividad en el mercado internacional.

⁷⁰ Datos obtenidos en el portal del Departamento de Estado www.state.gov

⁷¹ Aquí se refiere a los descendientes europeos de las inmigraciones del siglo XIX y principios XX, como de los esclavos afroamericanos. N de A.

3.1 Importancia de la migración para el desarrollo y crecimiento económico de los Estados Unidos

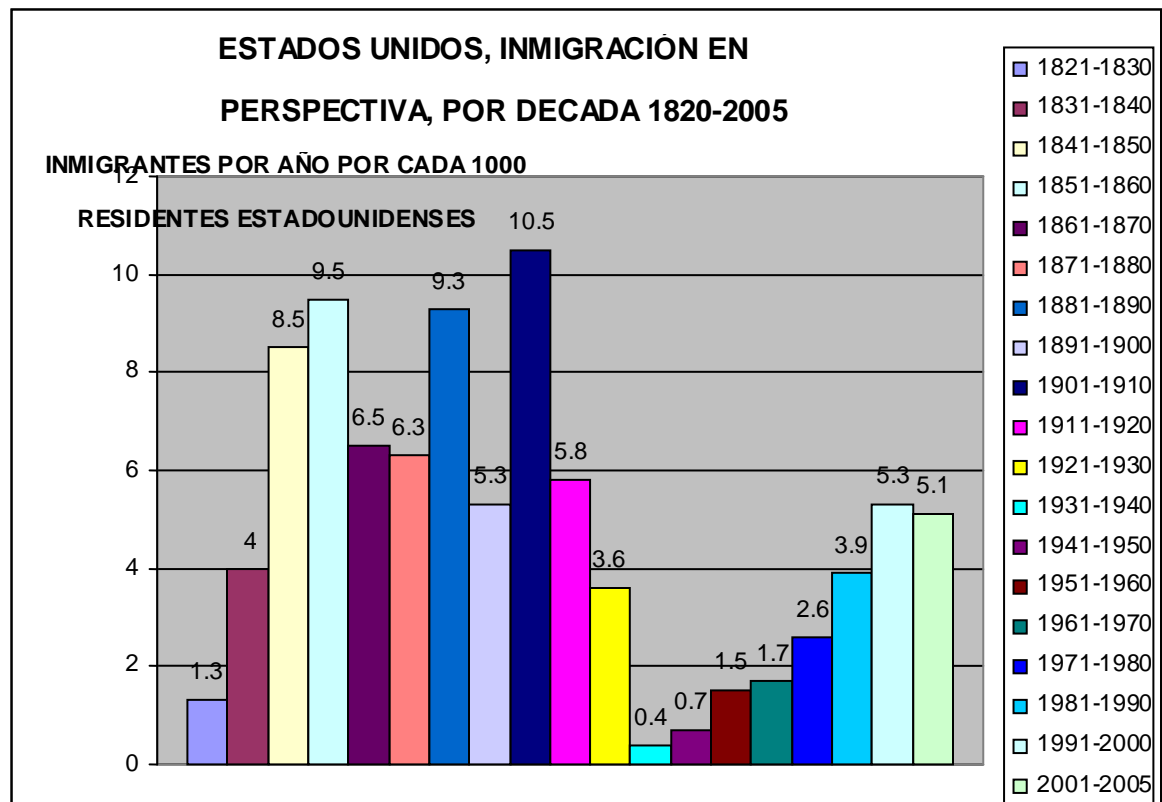
La razón del fracaso de las leyes inmigratorias que tienen en Estados Unidos es que chocan con dos realidades: la economía de EEUU sigue produciendo oportunidades de trabajo para gente sin entrenamiento, en sectores importantes como ventas, servicios, construcción y turismo. Al mismo tiempo, a medida que aumenta la edad promedio de la población y más gente recibe educación, disminuye el número de norteamericanos dispuestos a hacer esos trabajos manuales, ya que los salarios y condiciones laborales de estos trabajos no llenan las expectativas de ellos. Entre 1996 y 2004, el número de estadounidenses adultos sin una educación secundaria —el grupo demográfico que típicamente ocupa trabajos que requieren poca preparación— se redujo por 4,6 millones.

Sin embargo, el sistema migratorio no ofrece una manera legal para que gente trabajadora llene temporalmente tales necesidades; la política federal no ha buscado legislar un mejoramiento de las condiciones laborales, pero tampoco ha permitido declarar oficialmente que la economía estadounidense sistemáticamente produce empleos que solo trabajadores de países en vías de desarrollo encuentran atractivos. El resultado es un movimiento clandestino de inmigración indocumentada, oficialmente rechazada y al mismo tiempo no oficialmente alentada, que responde a la necesidad de la economía por mano de obra con salarios bajos pero cuya deshumanización de los trabajadores inmigrantes es políticamente contradictoria a los principios de los derechos humanos de los Estados Unidos. Desde la década de los cincuentas, inmigrantes sin papeles provenientes de México y otros países de Latinoamérica han proveído gran parte de mano de obra con salarios bajos en la agricultura, construcción,

hoteles, restaurantes, y servicios domésticos en las zonas oeste y sudoeste de los Estados Unidos.⁷²

Los trabajadores inmigrantes poco calificados llegan a Estados Unidos en respuesta a la demanda del mercado laboral. La afluencia continua de inmigrantes no calificados a Estados Unidos está motivada por dos poderosas tendencias económicas y demográficas.

Gráfico 3.1



Fuente: Oficina del Censo de los Estados Unidos; *2005 Yearbook of Immigration Statistics*, U.S. Office of Immigration Statistics; y Pew Hispanic Center.

⁷²Comentarios y datos abstraídos de editoriales en el portal del Instituto CATO. www.cato.org

En lo que respecta al lado de la demanda, cada año la economía de Estados Unidos crea cientos de miles de nuevos puestos de trabajo netos que precisan relativamente poca calificación. Si bien las categorías de los nuevos puestos de trabajo con más rápido crecimiento en esta economía, cada vez más sofisticada, son las que requieren al menos cierta calificación, capacitación y educación especializadas, también se crean puestos de trabajo en sectores que requieren una menor calificación, principalmente en el sector de servicios, que complementan los trabajos de gama más alta.

De acuerdo con el Departamento del Trabajo de los Estados Unidos, entre 2004 y 2014, la economía de Estados Unidos sumará millones de nuevos puestos de trabajo netos que sólo requieren una capacitación de corto plazo en el lugar de trabajo. El mayor crecimiento se está registrando en las categorías de vendedores en comercios minoristas; conserjes y personal de limpieza; meseras y meseros; preparación y servicio de comidas, incluida la comida rápida; asistentes de salud en el hogar o de atención médica; jornaleros y estibadores de cargas, mercaderías y otros materiales; y paisajistas y jardineros. Según las estimaciones del Departamento del Trabajo, en sólo esas categorías, los nuevos trabajos creados durante la década totalizarán 3,4 millones.⁷³

Entretanto, en el lado de la oferta, el grupo de ciudadanos nacidos en Estados Unidos que tradicionalmente se desempeñaban en esos trabajos sigue reduciéndose, a medida que envejecen y aumentan su calificación. Según el Departamento del Trabajo, la mediana de la edad de los ciudadanos de Estados Unidos en la fuerza laboral ha venido aumentando a medida que la legión de los *baby boomers* atraviesa la madurez y se acerca a la edad de jubilarse. A raíz de esto, la mediana de la edad de los trabajadores de Estados Unidos dentro de

⁷³ Hecker, Daniel; "Occupational Employment Projections to 2014", Monthly Labor Review (Departamento del Trabajo de los Estados Unidos), noviembre de 2005, cuadro 3, p. 77.

poco llegará a 41,6 años, la mayor en la historia de Estados Unidos.⁷⁴ A medida que los trabajadores de Estados Unidos envejecieron, también mejoraron su educación. A principios de la década de 1960, la mitad de los adultos del país en la fuerza laboral no tenían un diploma de educación secundaria. Para 2004, sólo 6,6% de los ciudadanos nacidos en Estados Unidos en la fuerza laboral no tenían educación secundaria.⁷⁵ En números absolutos, entre 1996 y 2004, la cantidad de miembros de la fuerza laboral que no terminaron la escuela secundaria cayó 4,6 millones.⁷⁶ Visto de otro modo, en la década de 1960, quienes habían abandonado su educación secundaria antes de graduarse superaban a los graduados universitarios en una proporción de cuatro a uno; hoy en día, hay cinco graduados universitarios por cada persona que no terminó el secundario.

Los inmigrantes cubren la creciente brecha que generan la expansión de la cantidad de puestos de trabajo que no requieren calificaciones y la contracción del conjunto de ciudadanos nacido en Estados Unidos dispuestos a realizar esos trabajos. Los trabajadores inmigrantes cubren esa brecha y así permiten que algunos sectores importantes de la economía del país, como el comercio minorista, la construcción, el paisajismo, los restaurantes y los hoteles, sigan creciendo y satisfaciendo las necesidades de sus clientes. Gracias a los inmigrantes poco calificados, esos sectores pudieron crecer, atraer inversiones y crear trabajos de clase media en gestión, contabilidad, marketing y otras áreas que emplean ciudadanos nacidos en Estados Unidos.

El Departamento de Trabajo de Estados Unidos proyecta que la economía estadounidense continuará creando 400.000 o más trabajos netos al año para

⁷⁴ Toossi, Mitra; "Labor Force Projections to 2014: Retiring Boomers", Monthly Labor Review, noviembre de 2005, pag. 42

⁷⁵ "Economic Growth and Immigration: Bridging the Demographic Divide", Immigration Policy Center, November de 2005, p. 17

⁷⁶ Gutiérrez, Carlos; Secretario de Comercio de los Estados Unidos, testimonio ante el Comité Judicial del Senado de los Estados Unidos, 28 de febrero de 2007

trabajadores con poca preparación en los sectores de servicios tales como la preparación de alimentos, limpieza, construcción, jardinería y ventas al público. Cualquier límite de visas por debajo de la demanda real de la economía solamente perpetuará la inmigración “ilegal”. Por lo tanto, para que una reforma de inmigración sea exitosa, debe contener un programa de trabajadores temporales que se pueda implementar. Tal programa debe crear un suficiente número de visas para solucionar las necesidades económicas de este país. Un defecto crucial de la reforma de inmigración de McCain-Kennedy, aprobada por el senado en mayo de 2006, fue que restringió las visas nuevas anuales a 200.000, esto es, muy por debajo de la demanda real del mercado estadounidense.⁷⁷

3.2 Factores socio - políticos

A pesar de las realidades económicas y demográficas, el sistema de inmigración de Estados Unidos no contiene disposiciones legales para que los trabajadores poco calificados nacidos en el extranjero ingresen en el país en forma legal para ocupar aquellos puestos de trabajo que no llegan a cubrirse con población nativa. Las categorías de visas, como el programa H1-B, se aplican únicamente a trabajadores extranjeros altamente calificados, como científicos en ciencias de computación, profesores de física e incluso analistas de políticas de think tanks. Existen otras categorías de visas para parientes cercanos de inmigrantes que ya residen en el país de manera legal. Sin embargo, un joven de 24 años pacífico y trabajador de México o América Central, que sabe que está disponible un trabajo en Estados Unidos que ningún ciudadano nativo quiere realizar, sencillamente no tiene medios legales para ingresar en el país. Por desgracia, el resultado de ese canal faltante en el sistema inmigratorio es la inmigración ilegal a gran escala.

⁷⁷ Comentarios y datos abstraídos de editoriales en el portal del Instituto CATO. www.cato.org

En los últimos 20 años, en un esfuerzo para controlar la inmigración ilegal, el gobierno de Estados Unidos aplicó una política concentrada únicamente en hacer cumplir la ley. Desde fines de la década de 1980, el gasto en control fronterizo aumentó exponencialmente. Entre 1986 y 2002, la cantidad de oficiales de las patrullas fronterizas se triplicó.⁷⁸ Las diversas operaciones en los pasos más transitados de la frontera entre Estados Unidos y México tuvieron como consecuencia la construcción de millas de alambrado a través de áreas urbanas y en el desierto circundante.

Desde 1986, los empleadores de Estados Unidos deben pagar multas si contratan trabajadores indocumentados. A lo largo de los años, la aplicación interna de esas leyes tuvo distintos grados de intensidad. A fines de la década de 1990, la administración Clinton allanó cientos de lugares de trabajo y detuvo a miles de trabajadores ilegales, mientras que la administración Bush aumentó recientemente la cantidad de esos allanamientos. Sin embargo, no hay datos comprobados que indiquen que el aumento del rigor en la aplicación interna de las leyes haya tenido un efecto a largo plazo sobre la cantidad de inmigrantes ilegales que ingresan en el país.

Además de ser inútil, la política de aplicación de la ley en el interior también amenaza con desviar recursos de puestos de control en “infraestructuras críticas” como los aeropuertos y las centrales nucleares. Tras los ataques terroristas del 11 de septiembre de 2001, el gobierno de Estados Unidos reubicó sus iniciativas de aplicación de la ley, quitándolas de las plantas procesadoras de pollo y las tiendas de descuentos y ubicándolas donde pueden proteger el suelo de Estados Unidos de las personas que intentan hacerles daño.

⁷⁸ Massey, Douglas; “Backfire at the Border. Why Enforcement without Legalization Cannot Stop Illegal Immigration”, Cato Trade Policy Analysis n° 29, 13 de junio de 2005, p. 7; y Michael Chertoff, Secretario de Seguridad Nacional de los Estados Unidos.

Las iniciativas basadas únicamente en la aplicación de la ley no lograron atenuar la afluencia de inmigrantes ilegales, pero tuvieron tres consecuencias adversas y no intencionadas: en primer lugar, los esfuerzos para hacer cumplir la ley en áreas urbanas desviaron recursos hacia regiones desérticas más remotas, en las cuales la tasa de intercepción en la práctica cayó. A causa del aumento de la sofisticación de las operaciones de contrabando realizadas en áreas más remotas, un individuo que intenta ingresar en forma ilegal en el país tiene, de hecho, más probabilidades de lograrlo que a principios de la década de 1990, cuando la aplicación de las leyes en la frontera era más frágil.⁷⁹ En segundo lugar, los inmigrantes que hoy ingresan a los Estados Unidos en forma ilegal tienen más probabilidades de morir en el intento.

En la década de 1990, la tasa de mortalidad de inmigrantes mientras trataban de cruzar la frontera con México se triplicó.⁸⁰ El año pasado, más de 400 personas sufrieron muertes horribles en la frontera, producto de insolación y deshidratación. La cantidad de muertos durante la última década llegó a 3.500.⁸¹ Los cuerpos anónimos y no reclamados se acumulan en morgues y en camiones refrigerantes improvisados a lo largo de la frontera.

En tercer lugar, los inmigrantes ilegales que hoy ingresan a los Estados Unidos se quedan más tiempo que antes de que comenzara a aplicarse la ley en la frontera con mayor agresividad. Con iniciativas basadas exclusivamente en la aplicación de la ley aumentaron el costo y el riesgo de cruzar la frontera, los que lo logran son más proclives a quedarse. A raíz de ello, la estadía promedio de los

⁷⁹ Massey, p. 6

⁸⁰ *Ibíd.*

⁸¹ Montes, Eduardo "Migrant Deaths Down Slightly along Border in '06 Fiscal Year," *Seattle Post-Intelligencer*, 3 de Octubre de 2006.

mexicanos que ingresan en Estados Unidos se duplicó, y pasó de 2,6 años en la década de 1980 a más de 5 años hoy en día.⁸²

La política actual de Estados Unidos interrumpió de manera nociva lo que había sido un patrón circular establecido de migración desde México hacia Estados Unidos. Desde mediados de la década de 1960 hasta mediados de la década de 1980, en un período de aplicación de la ley en la frontera relativamente laxa, se estima que 80% de los mexicanos que ingresaban en forma ilegal en Estados Unidos finalmente regresaba a México.⁸³ La intensificación de la aplicación de la ley en la frontera impulsada por el gobierno federal convirtió un flujo temporal y circular en un asentamiento permanente y cada vez mayor de inmigrantes ilegales.

La manera más racional y efectiva en términos de los costos para reducir la inmigración ilegal es una reforma inmigratoria integral, que incluya un programa que contemple adecuadamente a los trabajadores temporales. Cualquier esperanza real de reducir la inmigración ilegal depende de la capacidad de permitir que una cantidad suficiente de trabajadores extranjeros ingresen en Estados Unidos para cubrir la brecha que existe en los niveles inferiores del mercado laboral. Sin un programa de visas de trabajo temporal viable, los trabajadores seguirán ingresando en forma ilegal en Estados Unidos, con todas las consecuencias que conlleva una fuerza laboral ilegal.

⁸² Massey, Douglas; Jorge Durand, and Nolan J. Malone, *Beyond Smoke and Mirrors: Mexican Immigration in an Era of Economic Integration* (New York: Russell Sage Foundation, 2002), p. 131.

⁸³ *Ibíd.*

CAPITULO 4

USO PRODUCTIVO DE LAS REMESAS FAMILIARES

Las remesas familiares se han convertido en una de las principales fuentes de ingresos de muchos países, y en general, éstas han sido utilizadas para financiar el consumo de los familiares en el país de origen; sin embargo, en la actualidad y en vista del acelerado crecimiento que han mostrado estos flujos de capitales, existe interés por potenciar su uso como instrumento de desarrollo, a través de su utilización en actividades productivas. Es importante examinar las diversas experiencias internacionales orientadas a fomentar el uso productivo y reducción de costos de envío de las remesas familiares y colectivas, a fin de evaluar su potencial práctica en economías como la salvadoreña.

El dilema que muchos gobiernos y agencias internacionales a nivel mundial enfrentan en lo que se refiere al tema de las remesas familiares, es ver la manera en que su administración individual para usos privados tenga un efecto positivo no sólo en las familias receptoras sino también en las comunidades a las cuales estas personas pertenecen.

La intervención y la discusión del tema de las remesas en foros económicos, tanto en países en desarrollo como en países desarrollados implica reconocer la importancia que las remesas familiares tienen en los países receptores. Las acciones de reducir el costo por envío de remesas, debe continuar impulsándose para motivar a los salvadoreños en el exterior a seguir enviando remesas, para aliviar la precaria situación de sus familiares en el país receptor. Sin embargo esto no ayuda mucho a orientar las remesas a usos multiplicadores de ingresos para los países receptores. En El Salvador, buscar una propuesta de inversión más que una de captación de las remesas como se ha impulsado hasta ahora, es importante ante una aparente reducción del

crecimiento de las transferencias familiares debido a motivos de recesión económica estadounidense, endurecimiento de las leyes migratorias y tímido despegue de las exportaciones salvadoreñas a pesar de la apertura comercial y otras medidas para dinamizar la productividad y desarrollo del país.

El propósito de este capítulo es presentar una propuesta de medidas o acciones con la finalidad de fomentar que parte de los flujos de remesas familiares y colectivas se canalicen hacia proyectos productivos, además de proponer medidas tendientes a reducir los costos de envío de las mismas. El trabajo no pretende ser una propuesta acabada, sino contribuir a la discusión de un tema tan relevante para El Salvador y para miles de personas involucradas en el envío y recepción de remesas familiares

4.1 Situación actual de las remesas familiares en El Salvador

Para el año 2006, el Banco Central de Reserva (BCR) anunció que el monto de remesas familiares ascendió a un total de \$3,315 millones de dólares imponiéndose un nuevo récord anual en remesas familiares en la historia de El Salvador. Ese mismo año El Salvador fue el quinto país con mayor recepción de remesas en la región, según datos del Banco Interamericano de Desarrollo.⁸⁴ La cifra superó los \$2, 830,2 millones del 2005 que hasta entonces representaba la mayor cantidad recibida, según informes estadísticos emitidos por el BCR.⁸⁵ De acuerdo a las proyecciones de expertos en política internacional de la región, se estimó que para el 2007 se observaría una nueva cifra récord debido a que más de 250.000 salvadoreños fueron beneficiados una vez más con la extensión de un año del denominado Estatus de Protección Temporal (TPS). Para finales del 2007

⁸⁴ Banco Interamericano de Desarrollo

⁸⁵ Banco Central de Reserva de El Salvador: www.bcr.gob.sv

el ingreso de remesas familiares fue de \$ 3, 695.3 millones, representando un alza del 7.1% con respecto al 2006⁸⁶.

Durante el primer semestre de 2008, el ingreso por remesas familiares totalizó US\$1,938.5 millones, cifra superior en US\$120.0 millones al mismo período del año 2007⁸⁷, según datos del Banco Central de Reserva de El Salvador. Las remesas familiares mostraron un crecimiento de 6.6%⁸⁸ anual con respecto al período enero – junio del año anterior. En el mes de junio, ingresaron al país US\$334.4 millones⁸⁹ por este concepto, registrando un crecimiento de 7.9% con relación al mismo mes de 2007. En el primer semestre de este año, el promedio mensual se ubica en US\$252.1 millones⁹⁰, mientras que el promedio mensual durante el mismo período del año pasado fue de US\$303.1 millones, es decir, US\$20.0 millones mensuales más que en 2007⁹¹.

Según el BCR, las remesas han mantenido un ritmo positivo a pesar del contexto internacional, del aumento en el desempleo hispano en los Estados Unidos que, en mayo de 2008 fue de 7.7%, y de las moderadas tasas de crecimiento económico que registra ese país, donde reside la mayor parte de salvadoreños que envían remesas. Como se observa en el cuadro siguiente, El Salvador es el segundo país en Centroamérica que tiene mayor dependencia de estos envíos monetarios, ya que representan el 18% de su PIB para el 2007. Las remesas son ya un pilar fundamental en el sostenimiento de miles de familias del campo y las principales ciudades de El Salvador. A medida ha ido aumentando el ingreso de remesas, el impacto económico y social de los recursos trasciende el

⁸⁶ *Ibíd.*

⁸⁷ *Ibíd.*

⁸⁸ *Ibíd.*

⁸⁹ *Ibíd.*

⁹⁰ *Ibíd.*

⁹¹ Banco Central de Reserva www.bcr.gob.sv

ámbito de los hogares y empieza a jugar un papel cada vez más importante en el funcionamiento económico de El Salvador, sobre todo en la zona oriental.⁹²

Tabla 4.1

| SITUACION ACTUAL DE LAS REMESAS FAMILIARES DEPENDENCIA DE ENVIOS MONETARIOS | | |
|--|---------------------------------|--|
| PAIS | PORCENTAJE DEL PIB % | PORCENTAJE DE LAS EXPORTACIONES |
| Haití | 33% | 333% |
| Nicaragua | 29% | 127% |
| Jamaica | 23% | 117% |
| El Salvador | 18% | 71% |
| Honduras | 16% | 61% |
| R. Dominicana | 11% | 43% |
| Guatemala | 9% | 76% |
| Ecuador | 7% | 31% |
| Perú | 2% | 20% |
| Colombia | 2% | 20% |
| Brasil | 1% | 8% |
| México | 3% | 7% |

Fuente: América Latina - Migración, Desarrollo y Remesas, Luiz Bassegio

El impacto más inmediato de las remesas sobre el bienestar de quienes las reciben opera a través de sus efectos sobre el ingreso familiar. De los 1 millón 636,000 hogares del país, el 22.3% (362,189 hogares)⁹³ recibieron remesas en el 2004, de acuerdo con los datos de Encuesta de Hogares Múltiples 2004. Los porcentajes de hogares receptores de remesas se concentraron en oriente y norte del país, encabezados por la Unión (47.5%) Cabañas (37.2%) Morazán (34.2%) San Miguel (30.6%) y Chalatenango (28.2%). En los casos de la Unión y Cabañas, los porcentajes de hogares receptores de remesas en las zonas rurales, son significativamente más altas, que los porcentajes correspondiente a las zonas

⁹² PNUD. Informe de Desarrollo Humano El Salvador 2005; Capítulo 3 pág. 34 – 36

⁹³ Encuesta de Hogares Múltiples 2004; Dirección General de Estadísticas y Censos; www.digestyc.gob.sv

urbanas, en el resto de departamentos, las tasas de hogares receptores de remesas son más altas en las zonas urbanas que en las rurales (ver tabla 4.2)

Tabla 4.2

| EL SALVADOR, 2004. RECEPCION DE REMESAS, DESARROLLO HUMANO Y POBREZA POR DEPARTAMENTO, AREA RURAL Y URBANA | | | | | | | | | |
|--|------------------------------|--------|-------|-----------------------------------|--------|-------|------------------------------------|--------|-------|
| DEPARTAMENTO | % HOGARES CON REMESA | | | REMESAS ANUALES PER CÁPITA (\$) | | | REMESAS COMO % DE INGRESO FAMILIAR | | |
| | TOTAL | URBANO | RURAL | TOTAL | URBANO | RURAL | TOTAL | URBANO | RURAL |
| Ahuachapan | 14.3 | 21.4 | 10.5 | 69 | 123 | 46 | 8.5 | 8.9 | 8 |
| Cabañas | 37.2 | 35.7 | 38.3 | 146 | 181 | 126 | 19.1 | 13.8 | 27.4 |
| Chalatenango | 28.2 | 31.3 | 26 | 146 | 214 | 103 | 15.2 | 16.5 | 13.8 |
| Cuscatlan | 14.1 | 18.3 | 10.9 | 51 | 74 | 34 | 6 | 6.5 | 5.4 |
| La Libertad | 17.4 | 22.7 | 11.1 | 78 | 114 | 38 | 6 | 6.6 | 4.7 |
| La Paz | 14.7 | 15.7 | 14.1 | 55 | 68 | 47 | 6.3 | 5.9 | 6.8 |
| La Unión | 47.5 | 40.1 | 50.6 | 240 | 202 | 255 | 26.6 | 17.8 | 31.5 |
| Morazán | 34.2 | 43 | 29.6 | 141 | 222 | 103 | 19.5 | 17.7 | 21.9 |
| San Miguel | 30.6 | 31.4 | 29.7 | 142 | 162 | 123 | 13.4 | 10.7 | 20 |
| San Salvador | 19.8 | 19.9 | 18.5 | 101 | 103 | 70 | 6 | 6 | 6.5 |
| San Vicente | 16.1 | 16.7 | 15.6 | 62 | 75 | 52 | 8 | 6.7 | 10.3 |
| Santa Ana | 22.9 | 24.8 | 20.9 | 96 | 116 | 77 | 9.9 | 8.6 | 12.7 |
| Sonsonate | 17.5 | 20.4 | 14.6 | 71 | 92 | 54 | 6.7 | 6.4 | 7 |
| Usulután | 27.9 | 31.5 | 24.5 | 124 | 163 | 94 | 14.1 | 12.9 | 16.2 |
| Nacional | 22.3 | 22.7 | 21.6 | 103 | 116 | 85 | 8.6 | 7.4 | 12.5 |
| | % HOGARES EN POBREZA EXTREMA | | | % HOGARES EN SITUACION DE POBREZA | | | INDICE DE DESARROLLO HUMANO | | |
| | TOTAL | URBANO | RURAL | TOTAL | URBANO | RURAL | TOTAL | URBANO | RURAL |
| Ahuachapan | 21.1 | 12.3 | 25.8 | 45 | 29.7 | 53.2 | 0.682 | 0.762 | 0.627 |
| Cabañas | 26 | 13 | 34.8 | 53 | 35.1 | 65.2 | 0.656 | 0.726 | 0.594 |
| Chalatenango | 16.9 | 16.2 | 17.5 | 41.9 | 40.8 | 42.8 | 0.68 | 0.731 | 0.636 |
| Cuscatlan | 21.4 | 18 | 24 | 46.9 | 44.2 | 49 | 0.714 | 0.757 | 0.669 |
| La Libertad | 10 | 8.1 | 12.2 | 28.8 | 26.5 | 31.5 | 0.741 | 0.789 | 0.677 |
| La Paz | 17 | 16.5 | 17.3 | 40.9 | 40.9 | 40.8 | 0.701 | 0.743 | 0.662 |
| La Unión | 14.7 | 16 | 14.1 | 35 | 38.9 | 33.4 | 0.673 | 0.714 | 0.642 |
| Morazán | 26.4 | 17.5 | 31.1 | 55.3 | 47.2 | 59.6 | 0.624 | 0.693 | 0.57 |
| San Miguel | 14.3 | 8.9 | 20.2 | 38.7 | 31.1 | 46.9 | 0.709 | 0.776 | 0.623 |
| San Salvador | 5.5 | 5.5 | 5.6 | 24 | 24 | 23.7 | 0.788 | 0.803 | 0.72 |
| San Vicente | 24.2 | 17.9 | 30.7 | 55 | 49.4 | 60.8 | 0.683 | 0.739 | 0.621 |
| Santa Ana | 15.5 | 10.6 | 21 | 38.7 | 33 | 45.1 | 0.707 | 0.771 | 0.629 |
| Sonsonate | 12.4 | 9.3 | 15.5 | 39.1 | 35.9 | 42.2 | 0.716 | 0.772 | 0.658 |
| Usulután | 19.4 | 15.8 | 22.7 | 44.3 | 38.1 | 50.1 | 0.697 | 0.751 | 0.639 |
| Nacional | 12.6 | 8.6 | 19.3 | 34.5 | 29.2 | 43.6 | 0.732 | 0.781 | 0.649 |

Fuente: Informe de Desarrollo Humano 2005

En lo que se refiere al volumen de remesas captadas, podemos observar que el departamento de San Salvador, recibe el 31.3% de las remesas, seguido por San Miguel (10.6%) La Unión (10.3%). Sin embargo, dado que el 32% de la población del país se concentra en San Salvador, el monto de remesas por personas en este departamento es inferior al de otros departamentos que captan flujos menores de remesas, pero presentan concentraciones poblacionales menores. Así, en el 2004, La Unión recibió el flujo más alto de remesas per capital (US\$240.00 anuales por personas) seguido de lejos por Chalatenango (US\$146.00) Cabañas (US\$146.00), San Miguel (US\$142.00) y Morazán (US\$141.00)⁹⁴.

El promedio para todo el país fue US\$103.00 anuales por persona. En cambio Chalatenango registra los flujos anuales más altos de remesas por personas (US\$548.00), seguido por Ahuachapán (US\$533.00), San Salvador (US\$508.00) y La Unión (US\$505.00). Para esta variable, el promedio nacional fue US\$468.00 anuales por personas. Destaca acá el caso de Ahuachapán, que presenta una de las tasas más bajas de hogares receptores de remesas con respecto al total de hogares del departamento (14.3%), pero al mismo tiempo registra flujos relativamente altos de remesas por hogar (si se considera únicamente los hogares que reciben remesas)⁹⁵.

Para el país en su totalidad, las remesas aportaron en el 2004 una contribución promedio de 8.6% al ingreso de todos los hogares. En el caso de los hogares rurales, esa contribución, represento 12.5% del ingreso familiar total, comparada con una contribución promedio de 7.4% al ingreso de los hogares urbanos.⁹⁶ El 66.8% del total de remesas recibidas por los hogares se concentro en las zonas urbanas del país. A escala nacional, las remesas recibidas en el

⁹⁴ Informe de Desarrollo Humano 2005, pág. 25

⁹⁵ *Ibíd.*

⁹⁶ *Ibíd.*

2004 se destinaron a consumo en el 80.5% de los casos, seguidas de gastos en educación con 6.6% y gastos médicos 5.5%.⁹⁷ En las áreas rurales el porcentaje de hogares que emplearon las remesas para consumo fue levemente mayor (83.6%) que en las áreas urbanas (78.8%). En las zonas urbanas 7.7% de los hogares las emplearon para gastos en educación; el porcentaje correspondiente en las zonas rurales fue 4.7%. Un 6.6% de los hogares urbanos y 3.8% de los hogares rurales reportaron haber ahorrado parte de las remesas recibidas. (Ver tabla 4.3)

Tabla 4.3

| EL SALVADOR, USO DE LAS REMESAS POR ÁREA URBANA Y RURAL ÁREA URBANA Y RURAL (PORCENTAJES) | | | |
|--|-----------------|---------------|---------------|
| USO DE LA REMESA | NACIONAL | URBANO | RURAL |
| Consumo | 80.5 | 78.8 | 83.6 |
| Vivienda | 0.7 | 0.9 | 0.3 |
| Comercio | 0.7 | 1.0 | 0.1 |
| Gastos médicos | 4.8 | 3.9 | 6.3 |
| Gastos en educación | 6.6 | 7.7 | 4.7 |
| Compra insumos agrícolas | 0.5 | 0.2 | 0.9 |
| Ahorro | 5.6 | 6.6 | 3.8 |
| Otros | 0.7 | 0.9 | 0.3 |
| TOTAL | 100.00 | 100.00 | 100.00 |

Fuente: Informe de Desarrollo Humano 2005.

En términos de personas, la Encuesta de Hogares de Propósito Múltiples del Ministerio de Economía de El Salvador del 2005, indicaba que en promedio hay 1, 457,114 personas que equivalen a 337,580 familias que se ven beneficiadas con las remesas familiares provenientes sobre todo de Estados

⁹⁷ *Ibíd.*

Unidos. En ambos casos la cifra es equivalente al 22% de las personas y hogares salvadoreños con un promedio de \$150.70 mensuales de remesas por hogar. ⁹⁸

Lo importante, para este estudio es conocer el uso que conlleva el ingreso de las remesas. Según datos del BCR, el 80% de las remesas son destinados al consumo, provocando así la ampliación de la brecha de la cuenta corriente de la balanza de pagos y obliga a buscar otros financiamientos de su cuenta corriente. Es decir, la economía se ve en la necesidad de importar mayor cantidad de bienes de consumo y buscar financiamiento para pagar la deuda por éstos. Si hubiera en El Salvador una estabilidad económica a base de actividades productivas de la agricultura y la industria, dicha realidad fuera más prometedora y menos preocupante. ⁹⁹

Otro detalle importante es que el uso de las remesas familiares está directamente relacionado con el ciclo biológico de los integrantes de la familia. Según el Banco Central de Reserva entre las familias más jóvenes con niños en edad escolar, las remesas ayudan a costear parte de los gastos de esa inversión social en la formación de las personas; en los hogares con ciclos de vida más avanzados, las remesas funcionan como una pensión informal. ¹⁰⁰

También, se destacan cambios en los patrones de consumo, ya que se puede observar que en los hogares con remesas los gastos en bienes de consumo aumentan, y esto contribuye en algunos casos, a una dieta más diversificada. Algunos de estos hogares tienen mayores posibilidades para ahorrar e invertir en capital físico y humano pero no hay prácticas generalizadas de ahorro, crédito e inversión. Haciendo un recuento del material consultado, se hace notar que uno de los cambios más visibles del ingreso de remesas familiares

⁹⁸ Ídem; Capítulo 3 pág. 37.

⁹⁹ Ídem.; Capítulo 6 pág. 8 – 9.

¹⁰⁰ Ídem.; Capítulo 2 pág. 23 – 24

de forma continua es la mejora en las viviendas y un proceso de urbanización, aun en zonas del campo.¹⁰¹

Al mismo tiempo, los indicadores de empleo en los municipios estudiados por el PNUD indican que la población que reside en municipios con alto grado de recepción de remesas tiene menor propensión para el trabajo que la de aquellos con baja presencia de este factor. Para enfatizar más esta parte, al comparar las tasas de la Población Económicamente Activa (PEA) por sexo y grupo de edad, se observó que la menor propensión al trabajo que se registra en estos municipios no es por falta de iniciativa de los jóvenes o por desinterés en el trabajo, como comúnmente se cree, sino porque las mujeres y las personas de mayor edad no tienen que dedicar tantos esfuerzos a generar ingresos. En otras palabras, las remesas están sirviendo para que las mujeres no enfrenten la doble carga de trabajo dentro y fuera del hogar, para que los niños y niñas permanezcan más tiempo en la escuela y para asegurar un tipo de pensión para la población de la tercera edad.¹⁰²

Con el trabajo elaborado por FUSADES en la misma época, se obtuvo un detalle que aclararía como los hogares vinculados a la migración siguen trabajando en el mercado laboral aunque perciban un ingreso por las remesas. La diferencia más importante con aquellos hogares sin familiares en el exterior, menciona el documento, aparte de la remesa, tiene que ver con la inserción en los mercados laborales de menor remuneración a nivel nacional, como la del jornalero agrícola. Se concluía que al solventar las necesidades económicas a través de la migración, estos hogares receptores no se ven obligados a trabajar por salarios bajos, aunque sigan trabajando y generando ingresos desde distintas fuentes alternas.¹⁰³ El mismo documento dice que a pesar que las familias de

¹⁰¹ PNUD. Informe de Desarrollo Humano El Salvador 2005, Capítulo 2; pág. 24.

¹⁰² Ídem. Capítulo 2 pág. 23 – 24

¹⁰³ Ídem. Pág. 77

receptores se encuentran en mejor situación que los no receptores, llama la atención que la mayor circulación de dinero proveniente de las remesas en los municipios no parece estar contribuyendo a generar más empleos que en aquellos con bajo índices.

Aunque en ambos grupos de municipios puedan contar casi con el mismo número de contribuyentes, la recaudación fiscal en concepto de IVA y renta es más del doble en aquellos municipios poco receptores que en los de alta tasa de recepción. Esto estaría indicando que el flujo de remesas en estos segundos municipios beneficia básicamente a los hogares que las reciben, como a la vez, perjudica a los no receptores, al enfrentar principalmente aumentos en los costos de vida en la localidad. En otras palabras, la migración puede generar procesos de inflación en la economía local, por lo que potencialmente contribuye a nuevos procesos de polarización económica y social.¹⁰⁴ En este caso se estaría poniendo de manifiesto las limitaciones y falta de herramientas que tienen los gobiernos municipales para transformar los mayores flujos de ingresos derivados de las remesas en mayores oportunidades para el resto de la población. De esta manera se estaría confirmando la idea que las remesas por sí solas no pueden generar cambios en la estructura económica de la localidad, a modo de construir una economía dinámica, diversa y productiva.

4.2 Experiencia internacional en el uso productivo de las remesas

Considerando la importancia que tienen las remesas familiares como fuente de sostenimiento familiar en los países receptores, la evidencia internacional muestra una gama de iniciativas encaminadas a fortalecer este flujo de capitales, así como impulsar su uso productivo y medidas tendientes a la reducción de costos en los pagos efectuados por el envío de las remesas. Cabe

¹⁰⁴ PNUD. Informe de Desarrollo Humano El Salvador 2005; Capítulo 6 pág. 41 – 43.

mencionar, que en términos generales estas iniciativas han tenido impactos heterogéneos, ya que algunas se han desarrollado con relativo éxito mientras que otras no han tenido los frutos esperados. Para el caso, en aquellas orientadas al uso productivo o de inversión destacan con éxito las que se han tratado vía remesas colectivas destinadas al desarrollo comunitario en las localidades, el cual implica proyectos de infraestructura vial, de salud, educación, agua, vivienda entre otros. Sin embargo, algunas iniciativas se han frustrado debido a aspectos como poca organización, falta de confianza de parte de los beneficiarios en algunas instituciones rectoras, insuficiente promoción, deficiente distribución de recursos, esfuerzos aislados con poca participación de las partes y la dispersión de la población objetivo. Por otro lado, en los esfuerzos por reducción de costos de envío la evidencia muestra mejores resultados, ya que se ha logrado disminuir las comisiones; no obstante, todavía existe potencial de reducirlos más.

De acuerdo a Van Doorn¹⁰⁵, autor del libro *Economía del Desequilibrio*, como uso productivo se entiende cualquier actividad que tiene el potencial para generar ingreso adicional (ahorro, préstamos o actividades generadoras de ingreso y empleo) para salvaguardar contra gastos futuros (esquemas de seguros o fondos de pensiones). Por su parte Torres plantea que por uso productivo de las remesas se entiende, en general, aquel que va aparejado con el ahorro y la inversión, aunque a veces se extiende el concepto a otros gastos como los de educación y salud. Dentro del término inversión no debe pensarse solamente en la inversión orientada a la producción de bienes y servicios, sino en general en cualquier clase de inversión en activos fijos, trátase de infraestructura social y comunitaria, vivienda o activos de una empresa o negocio.

¹⁰⁵ Migration, Remittances and Small Enterprise Development. International Labour Office; www.gdrc.org/icm/remittance/bibliography.html

Respecto a las iniciativas que pretenden darle a las remesas un uso “más productivo”, cabe mencionar que esto no ha sido un factor fácilmente moldeable por políticas económicas nacionales, en el sentido que los flujos de remesas son generados con la finalidad de satisfacer las necesidades básicas de la población receptora en función del contexto socioeconómico en que se desenvuelven, por lo que generadores y receptores de remesas tienden a darles un uso racional a dichos recursos. Sin embargo, esta concepción no debería constituir una limitante ya que lo que se busca es maximizar los beneficios de estos ingresos y potenciar un mayor desarrollo tanto individual como comunitario.

Existe evidencia internacional sobre esfuerzos realizados para orientar las remesas hacia el uso productivo. De acuerdo a Rath¹⁰⁶ algunos estudios estiman que las remesas provenientes de los Estados Unidos son responsables de casi una quinta parte del capital invertido en microempresas en el área urbana de México, de igual manera en Egipto una gran proporción de los emigrantes que retornaron a finales de los ochenta, establecieron sus propias empresas utilizando estos fondos. En la revista de la CEPAL (2000), se cita a Papademetriou (1998) y plantea que en Europa, ciertas naciones receptoras de emigrantes como Alemania, Francia y los Países Bajos, han establecido programas de entrenamiento y asistencia técnica para apoyar proyectos de inversión de los emigrantes que retornan, en los países de origen, aunque con resultados limitados. En CEPAL (2000a), se destaca la experiencia zacatecana en México, en donde el gobierno estatal ideó el programa Dos por Uno para fomentar la inversión productiva y comunitaria, de modo que por cada peso proveniente de mexicanos en el exterior que ha sido invertido, los gobiernos estatal y municipal invertían uno adicional. Posteriormente este programa se convirtió en Tres por Uno, al contarse con otro aporte del gobierno federal. En esta iniciativa la mayoría

¹⁰⁶ Workers' Remittances: An important and Stable source of External Development Finance. World Bank; www.worldbank.org/INTRGDF/Resources/GDF2003-Chapter7.pdf

de proyectos han sido obras comunitarias mientras que los proyectos productivos han sido escasos.

De igual forma, en Guanajuato existe el programa “Mi Comunidad”, el cual ha funcionado de manera exitosa, aunque enfocado más al desarrollo comunal. Otra experiencia en este país, es la que vincula las remesas hacia el desarrollo rural a través del apoyo al campo-Procampo dado el gran desarrollo agropecuario y ganadero en las zonas rurales de alta densidad de emigrantes. Otro ejemplo, es el caso del estado de Jalisco donde existe un fondo fiduciario denominado FIDERAZA y el cual surgió para generar un capital constitutivo para obras de infraestructura básica, crear un fondo para proyectos, transferir recursos al Fondo Jalisco y para apoyar a la micro y pequeña empresa. FIDERAZA a través de Raza Express da servicios financieros en Estados Unidos a jaliscienses que envían remesas. Se da una aportación de 1/4 de centavo por cada dólar enviado por Raza Express, además de aportaciones del gobierno del Estado, de instituciones de fomento nacional e internacional y del gobierno federal. Cabe mencionar, que en la experiencia mexicana los lugares donde existe el respaldo del exterior de los emigrantes mexicanos, la respuesta local ha sido mayor, de la misma manera la existencia de respaldo económico gubernamental es un factor que potencia un flujo mayor de remesas.

Cabe mencionar, que en la experiencia mexicana los lugares donde existe el respaldo del exterior de los emigrantes mexicanos, la respuesta local ha sido mayor, de la misma manera la existencia de respaldo económico gubernamental es un factor que potencia un flujo mayor de remesas. Por otro lado, en la experiencia de Asia las medidas de política se han enfocado básicamente hacia la atracción de las remesas, no obstante, la región ofrece interesante evidencia orientada a fomentar el mejor uso de las mismas. Estas iniciativas hacia el uso productivo han tomado básicamente tres formas: a) facilidades para permitir a los

emigrantes importar maquinaria y equipo a tasas de impuesto preferentes, b) consultoría de negocios y entrenamiento, y c) programas para emprendedores.

Dentro del primer literal se pueden citar, el caso de Pakistán, donde se dispone de un “Esquema de inversión no repatriable”, bajo el cual los pakistaníes en el exterior (incluyendo aquellos que retornan permanentemente) pueden importar maquinaria y equipo a tasas de impuesto preferentes para establecer sus empresas. Como parte de este esquema, el Servicio Asesor de Inversión de Pakistán emprende estudios de viabilidad para facilitar la elección de un proyecto de inversión. Así también, el emigrante pakistaní es orientado para invertir en zonas francas, las cuales disfrutan de completa exención de impuestos para la importación de maquinaria y materia prima. De forma similar en la India, los trabajadores emigrantes que retornan al hogar permanentemente y que tienen deseos de establecer una empresa o participar en la expansión de alguna empresa ya existente, tienen accesos preferenciales a la importación de bienes de capital y materia prima.

En lo referente a las iniciativas para el entrenamiento y consultoría de negocios, Corea lanzó a inicios de 1986 un programa experimental para el adiestramiento de los emigrantes que retornaban al país, cuya finalidad era desarrollar habilidades que les permitieran establecer sus propios negocios o moverse a otras industrias o sectores. En Tailandia, el Banco de Bangkok ofrece servicios de asesoría sobre oportunidades de inversión para los trabajadores emigrantes, así como también la posibilidad de obtener préstamos si ellos han tenido un buen registro de ahorro con la institución. Otra evidencia en esta área es la de Pakistán, donde la Fundación de Pakistaníes en el Extranjero (OPF, por sus siglas en inglés), ofrece servicios de asesoría para los trabajadores emigrantes que retornan y les proporciona asistencia en obtener servicios desde dependencias gubernamentales para el establecimiento de empresas. Asimismo,

la OPF ha diseñado una “Guía para Inversión” para los emigrantes que retornan, dando información sobre facilidades de crédito, esquemas de ahorro y servicios de asesoría de negocios.

En Filipinas, la POEA (Philippines Overseas Employment Administration) preparó en colaboración con la Oficina Internacional de Trabajo (ILO, por sus siglas en inglés) una propuesta para establecer centros de entrenamiento en varias regiones de alta migración, los cuales proveerían de consultoría en negocios, servicios de información, entrenamiento en administración de negocios en pequeña escala y soporte financiero para los emigrantes que retornaban y sus familias. Respecto a los programas de emprendedores, Sri Lanka fue el primer país en Asia en lanzar un programa de esta naturaleza, éste fue inaugurado en 1982 por el Ministerio de Trabajo de Sri Lanka y en colaboración con el Banco Comercial de Sri Lanka, siendo su finalidad guiar a los emigrantes que retornaran en la creación de negocios. Otras iniciativas similares se dieron en Turquía y Yugoslavia para fortalecer la inversión de los emigrantes a través de cooperativas.

En Filipinas, en 1987 el Fondo de Bienestar fundó 23 empresas de propiedad individual. Sin embargo, cabe mencionar que en todas estas experiencias, la mayoría de trabajadores involucrados en estos proyectos pertenecían a un grupo ocupacional relativamente de altos ingresos. Otra evidencia en torno al tema ha sido el desarrollo de las instituciones de micro finanzas, las cuales se han venido identificando cada vez más con el mercado de remesas, incursionando como empresas que prestan servicios de transferencia de dinero como también promotoras de inversiones productivas. Una característica importante de este tipo de instituciones es que generalmente se ubican en zonas o áreas rurales, donde normalmente no existe presencia de instituciones bancarias, por lo que están mucho más cerca de la población beneficiaria de remesas, que usualmente ha estado aislada de los servicios financieros formales.

Para el caso, en Bolivia como PRODEM (Banco de Bolivia) tienen un marcado enfoque sobre promover la cultura del ahorro y nuevos servicios financieros a los receptores de remesas, quienes pueden abrir cuentas de ahorro a atractivas condiciones y subsecuentemente obtener préstamos para inversión.

Otra experiencia es la de la Nacional Financiera (NAFIN) en México, la cual implementa un programa de desarrollo de la microempresa, apoyando proyectos productivos a través de las remesas. Dicho programa inició en 1994 y ha dado apoyo financiero a 80,000 microempresarios, basada en cinco principios: a) fácil acceso, b) sostenibilidad financiera, c) alivio de la pobreza y desarrollo local, d) iguales oportunidades en desarrollo económico y social y e) desarrollo de competitividad. NAFIN provee de apoyo técnico, promocional y financiero a los trabajadores emigrantes que canalizan sus remesas a un uso productivo y reduce al mínimo necesario el número de intermediarios en el proceso.

En Filipinas, la microfinanciera Unlad-Kabayan Migrant Services Foundation promueve la movilización de las remesas hacia el uso productivo y el desarrollo comunal, por medio de la identificación de inversiones adecuadas y facilidades para la solicitud de crédito, con el objetivo de crear nuevas fuentes de trabajo a través de negocios sostenibles. Los servicios disponibles a los migrantes son: cuentas de ahorro, inversión en negocios existentes y fondo especial para iniciar un negocio. Además UNLAD también provee de entrenamiento, apoyo logístico y apoyo social para organizarlos y educarlos. El Unlad-Kabayan Migrant Services Foundation es pionera en ayudar a trabajadores emigrantes a abrir cuentas de ahorro para que conviertan sus ahorros en inversiones y puedan abrir un negocio que genere ingresos y empleos en sus países de origen. Debido a que el trabajo de un emigrante es temporal y precario, Unlad- Kabayan les ayuda a prepararse para su regreso a casa.¹⁰⁷

Por otro lado, paralelamente al desarrollo del mercado de remesas se ha observado que los costos de envío de este dinero si bien han bajado aún tienen margen para reducciones futuras. Según el Banco Interamericano de Desarrollo y el Fondo Multilateral de Inversiones (BID-FOMIN, 2004) antes del 2000 el costo de promedio de envío de remesas a la región de América Latina y el Caribe era aproximadamente del 15% del valor de la transacción. Este costo de envío típicamente depende de dos factores: uno, el tipo de cambio y dos, la comisión que cobra el proveedor del servicio de transferencia. En años más recientes el envío de remesas se ha hecho más competitivo y transparente, haciendo uso de mejores sistemas de envío los cuales proveen mayor rapidez, seguridad, fiabilidad y conveniencia. Como consecuencia de estos avances los costos de transferencias han declinado para la región, pasando en el 2004 a tasas del 7.9% promedio para transacciones de US\$200. Según este estudio del BID, Ecuador, El Salvador y Perú son los países que poseen los costos más bajos, con tasas promedio del 5.6% por envíos de US\$200.

En este sentido, en lo concerniente a los esfuerzos o iniciativas para reducir estos costos de envío, en CEPAL (2000), se plantea que uno de los instrumentos que todavía subsisten, son las cuentas de ahorro especiales para emigrantes, ya sea en dólares o en moneda local del país del origen. Dichas cuentas en general, incluyen cláusulas favorables en materia de tasas de interés o tipo de cambio, que se han empleado como incentivo para contrarrestar los altos costos de envío. Así, Turquía a inicios de los ochenta suscribió un acuerdo con la República Federal de Alemania para que los migrantes de aquel país que depositaran fondos en ciertos bancos obtuvieran una tasa de interés extraordinaria.

Del mismo modo en México, otro esfuerzo tendiente a reducir los costos de envío fue la creación del programa ¿Quién es quién en el envío de dinero de Estados Unidos a México? (Procuraduría Federal del Consumidor, PROFECO, 2004), el cual fue diseñado en 1998 por la PROFECO en coordinación con los Consulados Generales de México. La finalidad de este programa es de dotar de mayor transparencia y competencia al mercado, proporcionando orientación, asesoría y defensa a los usuarios de los servicios de envío de dinero de Estados Unidos a México. En éste, la PROFECO recibe, ordena y difunde semanalmente la información proporcionada por 24 empresas dedicadas al envío de dinero, ubicadas en 9 ciudades de los Estados Unidos. La información incluye: comisión cobrada, tipo de cambio al que se paga el envío, costo total del envío, tiempo de entrega y puntos de pago en México. Los datos son proporcionados en su mayor parte por las propias empresas y también por los consulados que envían información de empresas locales. Cabe destacar que este programa ha contribuido a reducir de manera importante los costos de envío de dinero desde Estados Unidos a México, ya que desde que inició en 1999 al 2004 éstos han disminuido en promedio 53%, en ciudades como Chicago, Dallas, Los Ángeles, Miami y Nueva York.¹⁰⁸

4.3 Propuesta para el uso productivo de las remesas en El Salvador

La importancia y el reconocimiento otorgado a las remesas por su carácter estratégico dentro de la política económica y social del país, hace necesario el diseño de una propuesta que permita maximizar los beneficios que éstas generan, orientándolas en mayor medida hacia el uso productivo; además de algunos aspectos relacionados a tratar de reducir los costos de envío y fomentar así un mercado más competitivo y transparente.

¹⁰⁸ www.bcr.gob.sv

Dicha propuesta se enmarca en el deseo de revalorizar y optimizar el impacto de las remesas tanto en los hogares receptores como para la sociedad en general, tratando de diversificar las oportunidades de inversión combinando los recursos originados en las remesas más los aportes locales, ya sea del Gobierno central, municipal u otro agente económico interesado en participar; prevaleciendo aquellas iniciativas tendientes a mejorar el acceso a la educación, salud y empleo. Además, de incentivar el fortalecimiento de las organizaciones de emigrantes y sus contrapartes locales.

Es importante mencionar que para impulsar estas acciones, es recomendable adoptar una estrategia gradual y participativa de los involucrados en el mercado de remesas, tanto los remitentes como los receptores, sea de forma individual o colectiva. Es decir, se recomienda iniciar con la generación de proyectos pilotos que puedan ser reproducidos posteriormente a escala más amplia. Igualmente, es de resaltar que la participación activa del Gobierno es clave para el éxito de las iniciativas, tanto en su apoyo financiero como logístico. En la campaña de promoción para el uso productivo de las remesas familiares los resultados de la encuesta realizada en el Primer Foro Presidencial con salvadoreños/as en el exterior, determinaron que los salvadoreños en el exterior (SALEX) están interesados en que sus familiares empleen una porción de las remesas en actividades que les generen mayores ingresos (85% respondió que sí). La encuesta también arrojó que los SALEX consideran que una de las acciones que deberá realizar el Gobierno de la República es una campaña de convencimiento al familiar radicado en El Salvador. Esta campaña tendrá por objetivo hacer conciencia a la población salvadoreña residente y no residente sobre la necesidad de buscar alternativas de uso productivo de las remesas que les permitan generar mayores ingresos. La misma, deberá intentar cambiar el concepto tradicional de la remesa familiar que sirve para el consumo diario, enfatizando el potencial que existe en dichos recursos para el fomento del ahorro

y como capital inicial para inversión, ya sea en proyectos productivos o en una mejor educación para la población salvadoreña. Paralelamente, deberá darse a conocer las diferentes oportunidades de inversión existentes a través de la entidad que se cree para este fin, así como también las alternativas de financiamiento mediante el Fondo para Proyectos Productivos conformado con la ayuda de los/as salvadoreños en el exterior.

Otro aspecto importante es lograr la legalización de las asociaciones de salvadoreños en el exterior. Como es conocido muchas de las asociaciones de salvadoreños en el exterior no tiene un estatus legal, sino que simplemente aglutinan un número de personas que persiguen un mismo objetivo, ya sea este de tipo humanitario, religioso, deportivo, o de otra índole. Por el hecho de no ser organizaciones legales, se desaprovechan muchas oportunidades que ofrece el marco legal estadounidense entre las que se pueden mencionar el poder captar donaciones de particulares y realizar deducciones de impuestos por éstas. Por ello, se considera necesario realizar una estrategia orientada a facilitar la legalización de estas organizaciones que posibilite el aprovechamiento íntegro de los derechos que puede gozar una asociación sin fines de lucro. Se recomienda la formación de organizaciones de este tipo que cumplan con la sección 503(c) (3) del Código Federal de los Estados Unidos, que define los lineamientos para el establecimiento de organizaciones de esta índole y cuyos fines principales son filantrópicos, caritativos, científicos, educacionales y religiosos. Estas organizaciones tienen la ventaja de poder recibir donaciones que son deducibles de impuestos por parte del donante¹⁰⁹. El gobierno de los Estados Unidos mantiene una vigilancia constante sobre este tipo de asociaciones requiriendo periódicamente información sobre ellas. La información solicitada está relacionada con los montos de las donaciones recibidas, de manera de vigilar que se

mantengan los objetivos y principios de las asociaciones creadas, así como de las deducciones a que tienen derecho los donantes.

Las acciones que deberán realizarse comienzan por el levantamiento de una base de datos de las organizaciones existentes que permita conocer varios aspectos como su ubicación geográfica, número de participantes, objetivos, años de existencia, etc. Deberá también incentivarse a las asociaciones a integrarse en redes más amplias, podrían ser redes por estado o para el beneficio de un departamento de El Salvador que integren los objetivos de las existentes. El gobierno mediante los diferentes consulados, servirá como un medio de comunicación a través del cual se informe a todo salvadoreño en el exterior cuáles son los requisitos y los beneficios que puede obtener de constituirse en una organización sin fines de lucro del tipo mencionado. Deberá también jugar un rol fundamental en la realización de asesoría legal y contable en la medida que los requerimientos de información por parte del gobierno estadounidense obligan a las organizaciones a contar con registros contables que permitan constatar permanentemente el accionar de la asociación. Estas acciones contribuirán a fomentar una mejor organización de las comunidades de SALEX que redundarán en un mayor flujo de remesas sobre todo de tipo comunitarias, las cuales han tenido una gran relevancia en el desarrollo local de algunas comunidades de El Salvador.

4.3.1 Proyectos para el uso productivo de las remesas

Fondo de Becas y de Proyectos Productivos y Sociales: El objetivo de este es lograr la canalización de fondos de los salvadoreños residentes en el exterior a actividades que generen mayor bienestar para el país, auto sostenibilidad de las familias receptoras de remesas y potenciación del capital humano de esas

familias. En principio, el fondo estará constituido con aportaciones voluntarias de los salvadoreños que residen en el exterior, de los salvadoreños residentes en el país involucrados en el fenómeno de las remesas y de cualquier persona o institución que tenga interés en fortalecer esta comunidad, efectuado en el momento en que envían su remesa o en el momento en que la reciben. El aporte al fondo será de un dólar como mínimo, además deberá haber aportaciones del Estado salvadoreño a fin de fortalecer y contribuir paralelamente en este tipo e iniciativas. Asimismo, los ejecutores harán gestiones para obtener beneficios de organismos internacionales interesados en estos proyectos por ejemplo fondos del Fondo Multilateral de Inversiones (FOMIN) del Banco Interamericano de Desarrollo (BID), para proyectos de innovación en pequeños negocios, microempresas, entrenamiento y medio ambiente y fondos del FOMINFIDA del Programa para Promover uso de Remesas como Herramienta para el Desarrollo Rural.

El fondo se subdividirá en tres aéreas: a) Para becas de estudios (técnicos y universitarios) para hijos y familiares de receptores de remesas. b) Para proyectos productivos de receptores de remesas. c) Para proyectos sociales en localidades con recepción de remesas, iniciando con un departamento del país como prueba piloto.

El donante elegirá el tipo de fondo al que quiere aportar su dinero. El aporte financiero formaría parte de la remesa enviada y tendría la instrucción de destinar una porción a alguno de los fondos disponibles. Para la recaudación de fondos deberán establecerse convenios con agentes operando en el exterior para la remisión de estos fondos y con los liquidadores en El Salvador para el traslado de los mismos al ejecutor del programa. Inicialmente podría haber un acuerdo con las agencias de captación de bancos salvadoreños en Estados Unidos y tendrían que negociarse convenios con el resto de agentes operando en dicho país. La

cobertura de ciudades y países estará en función de los agentes con los que se llegue a buen término en las negociaciones. Al recibir los aportes los agentes remitirían los montos recaudados a cuentas señaladas por las instituciones ejecutoras.

Los fondos se asignarán según las prioridades establecidas, ponderando el impacto y la magnitud de proyecto, ya que si éste es muy grande, los fondos asignados podrían ser complementarios a otras iniciativas existentes, como es el caso del programa Unidos por la Solidaridad del FISDL. En proyectos de menor magnitud y que no sean favorecidos por el FISDL, el fondo de proyectos sociales se convierte en una alternativa factible para su financiamiento (pequeñas remodelaciones, mejoras a parques y caminos rurales, dotaciones de medicinas y útiles escolares, etc.)

Actualmente en el país se están llevando a cabo varios proyectos de ayuda social a través de organizaciones de salvadoreños en el exterior y el Fondo de Inversión Social para el Desarrollo (FISDL)¹¹⁰, quienes en conjunto han construido y reparado carreteras, construcción de hospitales y escuelas, equipamiento de escuelas, construcción de áreas de recreación, etc. Todas estas son obras de desarrollo social que han beneficiado a miles de salvadoreños en área rural del país. También a través del concepto de responsabilidad social empresarial, algunas empresas se han unido con organizaciones de salvadoreños en el exterior para llevar a cabo proyectos sociales, como por ejemplo el Banco Agrícola Comercial, a través de su programa Manos Unidas por El Salvador.

¹¹⁰ www.fisd.gov.sv

CONCLUSION

Orientar las remesas hacia un uso más productivo no es tarea fácil ya que éstas surgen primeramente con la finalidad de satisfacer las necesidades básicas de la población receptora, por lo que generadores y receptores de remesas tienden a darles un uso racional a dichos recursos. Sin embargo, esto no se constituye en una limitante ya que los beneficios generados por las remesas pueden maximizarse y potenciar así un mayor desarrollo tanto individual como comunitario.

La experiencia internacional ha mostrado que las remesas han tenido impactos heterogéneos en cuanto a las iniciativas orientadas al uso productivo, destacándose principalmente aquellas que se han tratado vía remesas colectivas destinadas al desarrollo comunitario en las localidades, tales como proyectos de infraestructura vial, de salud, educación, agua, vivienda entre otros.

La participación activa del Gobierno es clave tanto en su apoyo financiero como logístico (capacitaciones, gestiones nacionales e internacionales, etc.), a fin de dar una visión de complementariedad o acompañamiento a los esfuerzos en los que se espera involucrar a los SALEX, lo que generará confianza e incentivos para participar en las iniciativas. En la presente propuesta el Ministerio de Relaciones Exteriores, desempeña un papel importante ya que se convierte en el vínculo directo entre los SALEX y el país. La organización de la población tanto de SALEX como de sus contrapartes locales es un factor primordial para la prosperidad de los proyectos, ya que se considera que una mejor organización podría contribuir a obtener mejores resultados en los proyectos realizados.

Se considera necesario impulsar el desarrollo de organizaciones locales que funjan como contrapartes activas de las agrupaciones de migrantes. Se debe dar

especial importancia a su capacidad de generar participativamente ideas de proyectos e instrumentarlos eficientemente desde el punto de vista económico, técnico y financiero.

CONCLUSIONES GENERALES

Las migraciones en El Salvador comenzaron y se incrementaron debido al conflicto Armado, el cual profundizó la situación de pobreza y desempleo, razón por la cual los salvadoreños comenzaron a buscar nuevas oportunidades en países extranjeros, sobre todo en Estados Unidos. En la actualidad las migraciones se han incrementado por motivos económicos y por la búsqueda de nuevas oportunidades en el extranjero.

El destino de las remesas percibidas en El Salvador se concentra principalmente en bienes de consumo, tanto básicos como suntuarios, seguido de la adquisición o inversión en vivienda. De esto desemboca una necesidad de cultura de ahorro, así como la necesidad de una inversión productiva de dicho flujo monetario. El bajo nivel económico de las familias mayormente receptoras de divisas es la razón principal de la mala utilización de los recursos que se obtienen con estas remesas.

El Salvador ha construido un modelo económico basado en el crecimiento de las importaciones desestimulando el ahorro y las inversiones en los sectores productivos reales. Se trata de una economía basada en las remesas como principal articulador del aparato productivo y comercial. Por tanto, desde los años ochenta se comienza a depender cada vez más de las remesas y en la medida en

que la economía depende cada vez más de este subsidio se vuelve más vulnerable. De tal manera que sin un acompañamiento de un crecimiento del ahorro y de la inversión interna; produce la necesidad de una mayor cantidad de divisas, aumentando el nivel de dependencia de la economía con el país receptor de inmigrantes.

Fuentes Bibliográficas

- Álvarez Gutiérrez, M.J., *Evaluación del Impacto del flujo de las remesas en el Desarrollo Local: Municipio de San Juan Nonualco*, UCA.
- Andrade – Eeckhoff, K., *Mitos y Realidades: El Impacto Económico de la Migración en los hogares Rurales*, FLACSO.
- Baires Rivas, S.C., (1993), *Migrantes, Remesas y Desarrollo Micro empresarial en El Salvador*, UCA.
- Baires Rivas, S.C., Innocenti, G., (1998), *Emigrantes, remesas y desarrollo micro-empresarial en El Salvador*.
- Barillas Rodríguez, W.A., Villalobos Ayala, E., (1990), *Problemática Jurídica del fenómeno migratorio salvadoreño*.
- Garcia, J.J., *Hacia una interpretación del impacto económico y sociocultural de las migraciones a Estados Unidos. Política Económica*.
- Montes, S., (1990); *El Salvador 1989, Las remesas que envían los salvadoreños de Estados Unidos. Consecuencias sociales y económicas*, (1ra edición), UCA editores.
- Rivera Campos, R., (1996), *Remesas familiares en El Salvador: Coyuntura y Crecimiento*, FUSADES.
- Rodriguez, C.A, Ph.D, *Uso productivo de las remesas familiares en El Salvador hacia un nuevo milenio*.
- Siri, G., (1996), *Uso productivo de las remesas familiares en El Salvador*, FUSADES.

- Torre, F., (1998), *Uso productivo de las remesas en El Salvador, Guatemala, Honduras y Nicaragua*, FUNDE.

- CENITEC, (1992), *Migración y remesas: Una evaluación de su impacto en la economía salvadoreña*, Política Económica, (Vol. I, n° 11).

- CEPAL, (1991), *El Salvador: Remesas internacionales y economía familiar*.

- CEPAL, *Inmigración y Emigración en Centro América en el Siglo XXI*.

- FUSADES, (1994), *La emigración de salvadoreños y su impacto económico y social*, Boletín Económico y Social, Boletín #98.

- FUSADES, (1995), *El manejo de las remesas en El Salvador*, Boletín Económico y Social, Boletín #111.

- FUSADES (2000), *Rasgos generales de la evolución económica de El Salvador al 2000 y cierre de la década de los 90*, Boletín Económico y Social, Boletín #181.

- PNUD, (2005), *Una mirada al nuevo nosotros, el Impacto de las Migraciones*, Informe sobre Desarrollo Humano.

Diversas páginas y buscadores en Internet:

- Banco Central de Reserva de El Salvador, (BCR), INGRESOS MENSUALES EN CONCEPTO DE REMESAS FAMILIARES, www.bcr.sv.com
- Banco Central de Reserva de El Salvador, (BCR), www.bcr.com.sv
- Comisión Económica para América Latina y el Caribe, (CEPAL), www.cepal.com.mx
- Dirección General de Estadísticas y Censos (DIGESTYC), Principales Resultados de la Encuesta de Hogares de Propósitos múltiples 2005, Pág.9-10, www.DIGESTYC.com
- La Prensa Grafica, Estimados para el 2002 del Ministerio de Relaciones Exteriores publicados, www.elpais.com.es
- Ministerio de Economía, El Salvador, www.minec.gob.sv
- Universidad de Málaga, España, www.eumed.net/coursecon/dic/dic-cs.htm
- El Faro, periódico de El Salvador en Internet/ 11 de marzo de 2007, www.elfaro.net
- www.cato.org
- www.monedaybanca.com
- Ministerio de Relaciones Exteriores de El Salvador, www.rree.gob.sv

